

Konkur Core

✦ جغرافیا یازدهم - رشته انسانی ✦



MEDICAL STUS

خوبیا برمیگرده

اشتراک

مدیکال پلاس

تمام آموزش‌های مدیکال، در یک اشتراک!

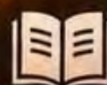
اشتراک MEDICAL PLUS فقط شامل محصولات آموزشی زیر است

73CORE



73 CORE

- آموزش پربازده کنکور
- به جای اتلاف وقت، برو سر اصل مطلب!
- جزوات هدفمند و به‌روز
- تدریس اسکرین رکورد
- تمرکز بر تیپ تست‌های پرتکرار



جاده نهایی



جاده نهایی

کاملاً ویرایش شده برای ۲۰ نهایی

- روزی فقط ۱ ساعت برای ۲۰ نهایی
- برنامه تا خود امتحانات
- جزوه کامل و به‌روز
- فیلم آموزشی متناسب با جزوه
- تمرین + نمونه سوال + آزمون



صد فرهنگیان



- ۲۵ ساعت آموزش کامل اختصاصی فرهنگیان
- هوش + تعلیم و تربیت + دین و زندگی
- جزوه و تدریس کامل (حدود ۲۵ ساعت)
- جزوه کامل مصاحبه (۱۰۰ صفحه)
- دسترسی به گروه VIP آزمون



مزایای اشتراک مدیکال پلاس



دسترسی کامل به سه محصول برتر آموزشی



آپدیت مداوم محتوا



دسترسی دائمی و نامحدود



پشتیبانی شروع کار (ویژه اشتراک ۳ ساله)



ضمانت عودت وجه تا ۱۴ روز



با یک اشتراک، سه محصول قدرتمند آموزشی را در اختیار شماست!



@medical_stus



medicalstus.ir



خوبیا برمیگرده





طرح‌های مشاوره

۳ سطح پشتیبانی، متناسب با نیاز تو



MENTORING

برای دانش‌آموزان
خودران و مستقل



تماس
هفتگی



گزارش
شبهانه



آزمونای مبحثی
و کویزای شبهانه



بدون
برنامه‌ریزی



اگه خودت برنامه می‌ریزی و فقط به همراه مطمئن
لازم داری تا ادامه بدی و بهتر بشی، این طرح برای تونه!



TASK PLAN

برای دانش‌آموزان
نیازمند برنامه کامل



تماس
هفتگی



گزارش
شبهانه



آزمونای مبحثی
و کویزای شبهانه



برنامه‌ریزی
شخصی



اگه می‌خوای از صفر تا صد، با یه برنامه شخصی دقیق
و منظم جلو بری و هیچ چیزی رو از دست ندی!



TASK PLAN PRO

برای دانش‌آموزان
با نیاز به پشتیبانی بالا



۲ تماس
در هفته



۲ گزارش
در روز



آزمونای مبحثی
و کویزای شبهانه



برنامه‌ریزی
شخصی



اگه می‌خوای پیشترین پیگیری و همراهی رو داشته باشی
و با قدرت و تمرکز کامل به هدفت برسی!



امکان تغییر مشاور
تغییر مشاور در صورت
نیاز، سریع و راحت



امکان خروج در صورت
کم‌کاری مشاور
اگه عملکرد مشاور رضایت‌بخش
نیود، می‌تونی خارج بشی



سیستم آزمونی مداوم
با سوالات به روز
سوالات مداوم و به‌روز متناسب
با سطح و برنامه‌ات



پشتیبانی واقعی
در کنار تو هستیم
تا به هدفت برسی



با هر طرح مشاوره، اشتراک **MEDICAL PLUS** با تخفیف ویژه در دسترسه!

سوال ۳

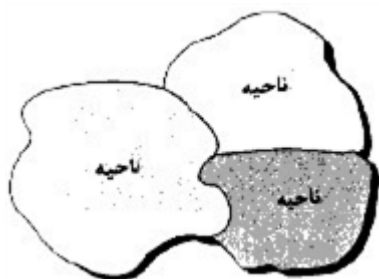
درس اول : معنا و مفهوم ناحیه

۱ چگونه جغرافی‌دانان، سطح زمین را ناحیه‌بندی می‌کنند؟

- ۱ تقسیم‌بندی نواحی جغرافیایی
 ۲ تعیین حدود نواحی جغرافیایی
 ۳ مطالعه‌ی شباهت‌ها و تفاوت‌های مکان‌ها
 ۴ وحدت‌یابی مکان‌ها و فضاها

سراسری-انسانی-۱۴۰۰

۲ همه‌ی جمله‌ها، مفهوم درستی از تصویر روبه‌رو را بیان می‌کنند؛ به‌جز:



- ۱ براساس طرز تفکر جغرافی‌دانان، نواحی مختلفی در سطح زمین به وجود آمده است.
 ۲ جغرافی‌دانان با استفاده از یک یا چند معیار، سطح زمین را ناحیه‌بندی می‌کنند.
 ۳ همگونی عناصر طبیعی و انسانی در کانون ناحیه، دیده می‌شود.
 ۴ با گذشت زمان ممکن است وسعت نواحی تغییر کند.

کنکورهای خارج از کشور-سراسری-انسانی

همه‌ی عبارات، مفهوم درستی از «نواحی بارشی ایران» را بیان می‌کنند؛ به‌جز:

۳



- ۱ گلستان و مازندران، در یک ناحیه بارشی قرار گرفته‌اند.
- ۲ با حرکت از گیلان به طرف هرمزگان، میزان بارش کاهش می‌یابد.
- ۳ میزان بارش در آذربایجان، کم‌تر از کردستان و بیش‌تر از خزر شرقی است.
- ۴ میزان بارش در خراسان شمالی، کم‌تر از کردستان و بیش‌تر از خراسان جنوبی است.

سراسری-انسانی-۹۹

سوال ۹

درس دوم : انسان و ناحیه

۴

متن زیر با کدامیک از مسائل مربوط به ناحیه مطابقت دارد؟
«مبدأ ورزش هاکی، کشور کاناداست اما در بین مردم ایالات متحده آمریکا و نواحی مرزی آن دو کشور، بسیار رواج یافته است.»

- ۱ مرزهای نواحی انسانی قابل تغییر هستند و معمولاً این مرزها با مرزهای سیاسی و اداری منطبق نیستند.
- ۲ معمولاً هر چه از مرزهای یک ناحیه جغرافیایی دور می‌شویم، ویژگی‌های نواحی به تدریج ناپدید می‌شوند.
- ۳ هر ناحیه جغرافیایی دارای کانون یا مرکزی است که حداقل عوامل وحدت و همگونی در آن دیده می‌شود.
- ۴ به دلیل متفاوت بودن قلمرو و وسعت نواحی، تعیین مرزهای دقیق نواحی طبیعی دشوارتر از نواحی انسانی است.

کنکورهای خارج از کشور-سراسری-انسانی

۵

با توجه به موارد زیر، کدام گزینه به مفهوم درستی اشاره دارد؟
الف: انرژی دریافتی روزانه در نواحی نزدیک قطبی، معتدله و استوایی متفاوت است و به‌ترتیب ۱۰۰، ۴۰۰ و ۸۰۰ کالری در سانتی‌متر مربع، تخمین زده می‌شود.
ب: پس از جدایی پاکستان از هند و استقلال یافتن پاکستان، در تعیین مرز این دو کشور، تلاش شد منطقه مسلمان‌نشین از هندونشین به دقت جدا شود.

- ۱ تعیین مرز در ب به شکل مرز هندسی و تطبیقی انجام شده است و شرایط ناحیه‌بندی آن همانند الف، منطبق با مرزهای سیاسی و اداری است.
- ۲ تعیین مرز در ب به شکل مرز غیرهندسی و تحمیلی است و شرایط ناحیه‌بندی آن برخلاف الف، منطبق با مرزهای سیاسی و اداری است.
- ۳ تعیین دقیق مرز در نواحی مربوط به ب دشوارتر از الف است و نوع ناحیه‌بندی در الف، به طور معمول منطبق با مرزهای سیاسی و اداری نیست.
- ۴ تعیین دقیق مرز در نواحی مربوط به الف دشوارتر از ب است و نوع ناحیه‌بندی در ب، به طور معمول منطبق با مرزهای سیاسی و اداری نیست.

سراسری-انسانی-۱۴۰۳ اردیبهشت

- ۶ با توجه به موارد زیر، کدام شکل به درستی ترسیم شده است؟
- الف) پیروان یک دین با توجه به باورها و اعتقادات خود، چشم‌اندازهای خاصی را در قالب معماری و ایجاد مکان‌های مقدس، به وجود می‌آورند.
- ب) دولت میانمار، مسلمانان را شهروند این کشور نمی‌داند و به همین دلیل ساخت مسجد در این کشور را ممنوع، اعلام کرده است.
- ج) نواحی تنها تحت تأثیر روابط معمول انسان‌ها با محیط طبیعی نیست بلکه تصمیم‌گیری حکومت‌ها، به شدت بر نواحی تأثیر می‌گذارد.
- د) انسان‌ها در محیط‌های طبیعی، تغییراتی به وجود می‌آورند و در نتیجه نواحی مختلفی را ایجاد می‌کنند یا آنها را تغییر می‌دهند.

- ۱ الف → ج → ب / ب → د → الف
مغایر با / مطابق با / مغایر با / مطابق با
- ۲ ب → ج → الف / الف → د → ب
مغایر با / مطابق با / مغایر با / مطابق با
- ۳ ب → ج → الف / الف → د → ب
مغایر با / مطابق با / مغایر با / مطابق با
- ۴ الف → ج → ب / ب → د → الف
مغایر با / مطابق با / مغایر با / مطابق با

سراسری-انسانی-اردیبهشت ۱۴۰۴

- ۷ متن زیر با کدام مورد مطابقت دارد؟
- «در تقسیمات کشوری ایران، محدوده طبیعی گل‌فشان‌ها به شکلی است که در قلمروی اداری دو استاندار قرار دارد.»
- ۱ گل‌فشان‌ها در دو استان کرمان و سیستان و بلوچستان واقع شده‌اند و موقعیت ریاضی کمتری نسبت به ناهمواری‌های مریخی دارند.
- ۲ گل‌فشان‌ها در دو استان هرمزگان و سیستان و بلوچستان واقع شده‌اند و زاویه تابش عمودتر نسبت به ناهمواری‌های مریخی دارند.
- ۳ مرزهای سیاسی و اداری برمبنای تصمیم‌گیری انسان‌ها تعیین می‌شوند و ممکن است چند استان در یک ناحیه طبیعی قرار گیرند.
- ۴ مرزهای سیاسی و اداری برمبنای تصمیم‌گیری انسان‌ها تعیین می‌شوند و ممکن است یک ناحیه طبیعی در بیشتر از یک استان قرار گیرد.

سراسری-انسانی-۱۴۰۲ تیرماه

- ۸ کدام مورد براساس متن زیر به درستی تنظیم شده است؟
- «محدوده ناهمواری‌های مریخی در تقسیمات کشوری ایران به صورتی است که تحت قلمروی اداری دو استاندار قرار گرفته است.»
- ۱ ناهمواری‌های مریخی در دو استان کرمان و سیستان و بلوچستان قرار دارد و از موقعیت ریاضی پایین‌تری نسبت به گل‌فشان‌ها برخوردار است.
- ۲ ناهمواری‌های مریخی در دو استان هرمزگان و سیستان و بلوچستان قرار دارد و از موقعیت مطلق بالاتری نسبت به گل‌فشان‌ها برخوردار است.
- ۳ مرزهای اداری و سیاسی براساس انتخاب و تصمیم‌گیری انسان‌ها تعیین می‌شود و بنابراین ممکن است چند استان در یک ناحیه طبیعی قرار گیرند.
- ۴ مرزهای اداری و سیاسی براساس انتخاب و تصمیم‌گیری انسان‌ها تعیین می‌شود و بنابراین ممکن است یک ناحیه طبیعی، در بیشتر از یک استان قرار گیرد.

کنکورهای خارج از کشور-سراسری-انسانی

۹ موارد الف و ب در متن زیر، با کدام گزینه‌ها مطابقت دارد؟

الف) امروزه اغلب سکونتگاه‌ها چند نقش دارند و این نقش‌ها را با هم ایفا می‌کنند.
ب) ممکن است نقش سکونتگاه‌ها در طول زمان تغییر کند یا تکامل و توسعه یابد.»

- ۱ الف: محدودیت‌های طبیعی موجب شده است، انسان‌ها برای کنترل محیط چاره‌اندیشی کنند. ب: نواحی، تحت تأثیر تصمیم‌گیری‌های سیاسی حکومت‌ها قرار دارند.
- ۲ الف: نواحی، تحت تأثیر تصمیم‌گیری‌های سیاسی حکومت‌ها قرار دارند. ب: محدودیت‌های طبیعی موجب شده است انسان‌ها برای کنترل محیط چاره‌اندیشی کنند.
- ۳ الف: انسان‌ها نواحی مختلفی را پدید می‌آورند یا نواحی طبیعی را تغییر می‌دهند. ب: انسان‌ها نواحی مختلفی را پدید می‌آورند یا نواحی طبیعی را تغییر می‌دهند.
- ۴ الف: محدودیت‌های طبیعی موجب شده است، انسان‌ها برای کنترل محیط چاره‌اندیشی کنند. ب: محدودیت‌های طبیعی موجب شده است، انسان‌ها برای کنترل محیط چاره‌اندیشی کنند.

سراسری-انسانی-دی ۱۴۰۱

۱۰ کدام مورد، بیانگر نتیجه درستی از متن زیر است؟

«کشورهای واقع در عرض‌های بالا هم‌زمان با راهسازی، تمهیداتی از قبیل ماشین‌های برف‌روب مجهز به GPS برای پاکسازی جاده‌ها داشته‌اند.»

- ۱ انسان‌ها برای زندگی و سازگاری با محیط طبیعی، از شیوه‌ها و ابزارهای متفاوتی استفاده می‌کنند.
- ۲ هر ناحیه طبیعی در کره زمین به‌طور حتم با دیگر نواحی کنش متقابل اقتصادی و فرهنگی دارد.
- ۳ انسان‌ها با پیشرفت در دانش و تولید ابزار و فناوری بر محیط‌های طبیعی غلبه کرده و آن را تغییر می‌دهد.
- ۴ هر حکومتی با تصمیم‌گیری‌های سیاسی خاصی، نحوه استفاده از قابلیت‌های محیط‌های طبیعی را مشخص می‌کند.

سراسری-انسانی-تیرماه ۱۴۰۱

۱۱ تصویر زیر که معرّف «طراحی و مدیریت شهری» در کشور ژاپن است، با کدام عبارت قرابت بیش‌تری دارد؟



- ۱ نواحی، با یک‌دیگر رابطه و کنش متقابل دارند.
- ۲ نواحی، به فعالیت‌های انسان‌ها شکل می‌دهند.
- ۳ در سطح زمین، انسان‌ها نواحی مختلفی را به وجود آورده‌اند.
- ۴ نواحی، تحت تأثیر تصمیم‌گیری‌های سیاسی حکومت‌ها هستند.

کنکورهای خارج از کشور-سراسری-انسانی

۱۲ کدام گزینه، تغییر وضعیت پوشش گیاهی از «جنگل‌های بارانی استوایی» به سمت «بیابان صحرا» را به درستی بیان می‌کند؟

- ۱ با افزایش دمای هوا، کم‌کم به مراتع مداری تبدیل می‌شوند.
- ۲ تابستان بارانی و زمستان خشک، ساوران متراکم را پدید می‌آورد.
- ۳ به تدریج با افزایش خشکی هوا، استپ‌های بیابانی به وجود می‌آیند.
- ۴ کاهش بارندگی و افزایش اختلاف دما، علفزارهای کوتاه قد را به وجود می‌آورد.

کنکورهای خارج از کشور-سراسری-انسانی

۱۰ سوال

درس سوم : نواحی آب و هوایی

۱۳ گرم‌ترین نواحی جهان در مجاورت

- ۱ مدار رأس‌السرطان قرار ندارد، اگر چه این ناحیه دریافت‌کنندهٔ بیشترین تابش خورشید است.
- ۲ خط استوار قرار ندارد، اگر چه این ناحیه بیشترین جذب و تابش خورشید را دریافت می‌کند.
- ۳ مدار رأس‌السرطان قرار دارد، زیرا این ناحیه دریافت‌کنندهٔ بیشترین تابش خورشید است.
- ۴ خط استوار قرار دارد، زیرا این ناحیه بیشترین جذب و تابش خورشید را دریافت می‌کند.

کنکورهای خارج از کشور - سراسری - انسانی

۱۴ بر اساس موارد مطرح شده، کدام گزینه درست است؟

- | | |
|----------------------------|------------------------------|
| الف) گرم بودن و صعود هوا | ب) سنگینی و فرونشینی هوا |
| ج) در اطراف خط استوا | د) در اطراف مدار رأس‌السرطان |
| هـ) کمربند کم‌فشار حاره‌ای | و) کمربند پرفشار جنب‌حاره‌ای |

- ۱ موارد «الف»، «ج» و «هـ» با آب‌وهوای گرم و مرطوب منطبق است و در این نواحی، عصرها باران‌های تند می‌بارد.
- ۲ موارد «الف»، «ب» و «د» مطابق با آب‌وهوای گرم و خشک است و در این ناحیه، رگبارهای کوتاه‌مدت اتفاق می‌افتد.
- ۳ آب‌وهوای گرم و مرطوب با موارد «ب»، «و» و «هـ» مغایرت دارد و در این نواحی هر روز عصر باران‌های تند مشاهده می‌شود.
- ۴ آب‌وهوای گرم و خشک با موارد «الف» و «د» مغایر است و در این ناحیه، بارش‌ها به شکل نامنظم اتفاق می‌افتد.

سراسری - انسانی - ۱۴۰۴ تیرماه

۱۵ در گردش عمومی جو، در صورتی‌که علامت «→» جهت حرکت باد را به نمایش بگذارد، کدام مورد به درستی ترسیم شده است؟

- ۱ نواحی حاره → نواحی جنب حاره ← نواحی معتدله ← نواحی قطبی
(بارندگی همرفتی) (عدم عامل صعود) (بارندگی سیکلونی) (عدم رطوبت کافی)
- ۲ نواحی حاره → نواحی جنب حاره ← نواحی معتدله → نواحی قطبی
(بارندگی همرفتی) (عدم عامل صعود) (بارندگی جبهه‌ای) (عدم عامل صعود)
- ۳ نواحی حاره ← نواحی جنب حاره → نواحی معتدله → نواحی قطبی
(بارندگی سیکلونی) (عدم رطوبت کافی) (بارندگی جبهه‌ای) (عدم عامل صعود)
- ۴ نواحی حاره ← نواحی جنب حاره ← نواحی معتدله → نواحی قطبی
(بارندگی جبهه‌ای) (عدم رطوبت کافی) (بارندگی سیکلونی) (عدم رطوبت کافی)

کنکورهای خارج از کشور - سراسری - انسانی

در تصویر زیر، نوعی بارش نمایش داده شده است که در آن فعالیت دارد.

۱۶

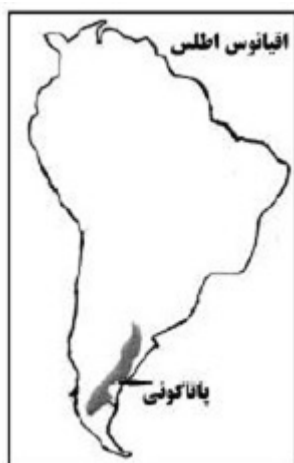


- ۱ توده هوای خشک به صورت غیرافقی حرکت می‌کند و برخلاف بارش همرفتی، یک توده هوا
- ۲ توده هوای مرطوب به صورت غیرافقی حرکت می‌کند و برخلاف بارش سیکلونی، یک توده هوا
- ۳ توده هوای مرطوب به صورت افقی صعود می‌کند و همانند بارش سیکلونی، دو توده هوا
- ۴ توده هوای خشک به صورت افقی صعود می‌کند و همانند بارش همرفتی، دو توده هوا

سراسری-انسانی-دی ۱۴۰۱

همه‌ی موارد، با ویژگی‌های بیابان تصویر شده، مغایرت دارند، به‌جز:

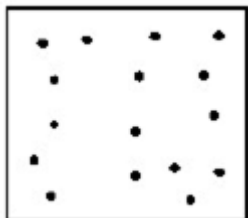
۱۷



- ۱ دوری از منابع رطوبتی
- ۲ صعود کردن هوای مرطوب
- ۳ مجاورت با مرکز پرفشار جنب حازه
- ۴ قرار داشتن در عرض جغرافیایی بالا

کنکورهای خارج از کشور-سراسری-انسانی

۱۸ کدام عبارت، دلیل مناسبی را برای «وضعیت مولکول‌های هوا» در مدل ترسیم شده، بیان می‌کند؟



- ۱ نواحی قطبی در زمستان، انرژی کم‌تری را دریافت می‌کنند.
- ۲ میزان پراکندگی زاویه‌ی تابش خورشید بر سطح زمین، متفاوت است.
- ۳ اشعه‌ی خورشید در منطقه‌ی استوایی در طی سال عمود و نزدیک به عمود است.
- ۴ پرتوهای خورشید در عرض‌های بالای جغرافیایی، مساحت بیش‌تری را دربر می‌گیرند.

سراسری-انسانی-۱۴۰۰

۱۹ کدام عبارت، با دلیل شکل‌گیری «کانون پرفشار» در نواحی قطبی، تطابق دارد؟

- ۱ انرژی کم‌تری را از خورشید دریافت می‌کند.
- ۲ تداوم سرما موجب انباشت برف می‌شود.
- ۳ رطوبت موجود در هوا، به سرعت متراکم می‌شود.
- ۴ فرونشینی هوا، مانع صعود هوا می‌شود.

کنکورهای خارج از کشور-سراسری-انسانی

۲۰ چرا با حرکت از «عرض‌های بالای جغرافیایی» به سمت «مدار رأس‌السرطان»، نوع پوشش گیاهی به تدریج تغییر می‌کند؟
 الف) ارتفاع خورشید در طول روز، سال و مکان‌های مختلف، فرق می‌کند.
 ب) گیاهان و جانوران از طریق مبادله‌ی ماده و انرژی با هم ارتباط متقابل دارند.
 ج) در عرض‌های جغرافیایی پایین، انرژی خورشید، مساحت بیش‌تری را گرم می‌کند.
 د) میزان بارش در شکل گونه‌های گیاهی و تراکم آن‌ها، تأثیر می‌گذارد.

- ۱ الف و ب
- ۲ الف و د
- ۳ ب و ج
- ۴ ج و د

کنکورهای خارج از کشور-سراسری-انسانی

۲۱ چرا در «اول تیرماه» در نقطه‌ی قطب شمال، خورشید ۶ ماه در آسمان است و دور افق می‌چرخد؟

- ۱ کوتاه بودن طول مدت روز در نیمکره‌ی جنوبی
- ۲ قرار داشتن خورشید در بالای افق، در طول روز
- ۳ مایل بودن محور زمین بر مدار گردش انتقالی آن
- ۴ طولانی بودن روزها در مدار 66° و $33'$ شمالی

سراسری-انسانی-۹۹

۲۲ کدام گزینه، با علت «وزش باد» در منطقه حاره و «ریزش باران» مطابقت دارد؟

- ۱ وجود پرفشار قطبی و کم‌فشار استوایی و وقوع بارندگی جبهه‌ای
- ۲ وجود پرفشار جنب حاره و رطوبت حاصل از تبخیر آب دریاها و اقیانوس‌ها
- ۳ استقرار کانون کم‌فشار در حوالی 60° درجه و پرفشار قطبی و تشکیل ابرهای باران‌زا
- ۴ استقرار کانون کم‌فشار استوایی و پرفشار در حوالی 30° درجه‌ی شمالی و گسترش آب‌ها در طول مدار استوا

سراسری-انسانی-۹۹

سوال ۱۶

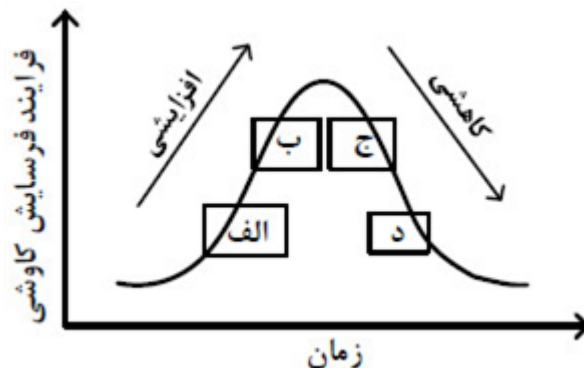
درس چهارم: ناهمواریها و اشکال زمین

۲۳ کدام مورد به ترتیب از اشکال «کاوشی» و «تراکمی» مشترک میان نواحی «ساحلی» و «بیابانی» است؟

- ۱ رگ و لس
۲ حوضه‌های بادبردگی و باتلاق
۳ شکاف و برخان
۴ ستون‌های سنگی و تپه‌های ماسه‌ای

کنکورهای خارج از کشور-سراسری-انسانی

۲۴ با توجه به شکل زیر، کدام گزینه عبارت زیر را به درستی کامل می‌کند؟



«موارد به ترتیب می‌تواند در تشکیل چاله‌های بادی می‌شود.»

- ۱ الف و ب - دارای ماسه‌های درشت و فقر پوشش گیاهی باشد که منجر به ایجاد شرایط مناسب
۲ الف و ب - دارای ماسه‌های ریز و پوشش گیاهی غنی باشد که منجر به ایجاد شرایط مناسب
۳ ج و د - دارای آب‌های زیرزمینی و فقر پوشش گیاهی باشد که منجر به کند شدن و توقف
۴ ج و د - دارای آب‌های زیرزمینی و پوشش گیاهی غنی باشد که منجر به کند شدن و توقف

کنکورهای خارج از کشور-سراسری-انسانی

۲۵ مطابق با متن زیر، کدام عبارت، درست است؟

«در نواحی دارای ماسه‌های ریز و فاقد پوشش گیاهی، باد ذرات را از محل خود جابه‌جا می‌کند و به تدریج حفره‌هایی وسیع پدید می‌آورد. ماسه‌های جابه‌جا شده اگر به موانعی مثل گیاهان یا قطعات سنگ برخورد کنند یا سرعت باد در منطقه کاهش یابد، روی هم انباشته می‌شوند.»

- ۱ چاله‌های بادی از طریق فرسایش تراکمی و در ادامه تلماسه‌ها یا هودو توسط فرسایش کاوشی تشکیل می‌شود.
۲ تلماسه‌ها یا هودو و دشت‌های ریگی به ترتیب، توسط فرسایش تراکمی و کاوشی در دشت لوت تشکیل شده‌اند.
۳ چاله‌های بادی از طریق فرسایش و در ادامه تلماسه‌ها یا دون، توسط فرسایش تراکمی تشکیل می‌شود.
۴ تلماسه‌ها یا دون و دشت‌های ریگی به ترتیب، توسط فرسایش کاوشی و تراکمی در دشت لوت تشکیل شده‌اند.

سراسری-انسانی-۴۰۴ تیرماه

در حرکت مداوم تلماسه‌ها در جهت وزش باد، که یک سال ممکن است

۲۶

- ۱ حداقل ۱۰ متر و بیشتر از آن حرکت کنند، انتظار داریم ابتدا ماسه‌های دامنه رو به باد، در دامنه پستی فرود آمده و سپس به طرف قله، رانده و انباشته شوند.
- ۲ بیشتر از ۱۰ متر و کمتر از ۲۰ متر حرکت کنند، لازم است ابتدا ماسه‌های دامنه رو به باد، به طرف بالا رانده شود و سپس در دامنه پستی، فرود آمده و انباشته شوند.
- ۳ بیشتر از ۱۰ متر و کمتر از ۲۰ متر حرکت کنند، انتظار می‌رود ابتدا ماسه‌های دامنه رو به باد، در دامنه پستی فرود آمده و سپس به طرف قله، رانده و انباشته شوند.
- ۴ حداقل ۲۰ متر و کمتر از آن حرکت کنند، لازم است ابتدا ماسه‌های دامنه رو به باد، به طرف بالا و قله رانده شده و سپس در دامنه پستی، فرود آمده و انباشته شوند.

سراسری-انسانی-اردیبهشت ۱۴۰۴

با توجه به مراحل مختلف فرسایش، در کلوته‌ها و دشت‌های ریگی، به ترتیب کدام پدیده اتفاق می‌افتد؟

۲۷

- ۱ مواد نرم‌تر و سخت‌تر در همان مکان باقی می‌ماند و مواد ریزتر و درشت‌تر در مکان دیگر انباشته می‌شوند.
- ۲ مواد ریزتر و نرم‌تر به مکان دیگر انتقال می‌یابد و مواد درشت‌تر و سخت‌تر در همان مکان باقی می‌مانند.
- ۳ مواد نرم‌تر و ریزتر به مکان دیگر انتقال می‌یابد و مواد سخت‌تر و درشت‌تر در همان مکان باقی می‌مانند.
- ۴ مواد ریزتر و درشت‌تر در همان مکان باقی می‌ماند و مواد نرم‌تر و سخت‌تر در مکان دیگر انباشته می‌شوند.

سراسری-انسانی-تیرماه ۱۴۰۳

کدام مورد جاهای خالی در عبارت زیر را به درستی کامل می‌کند؟

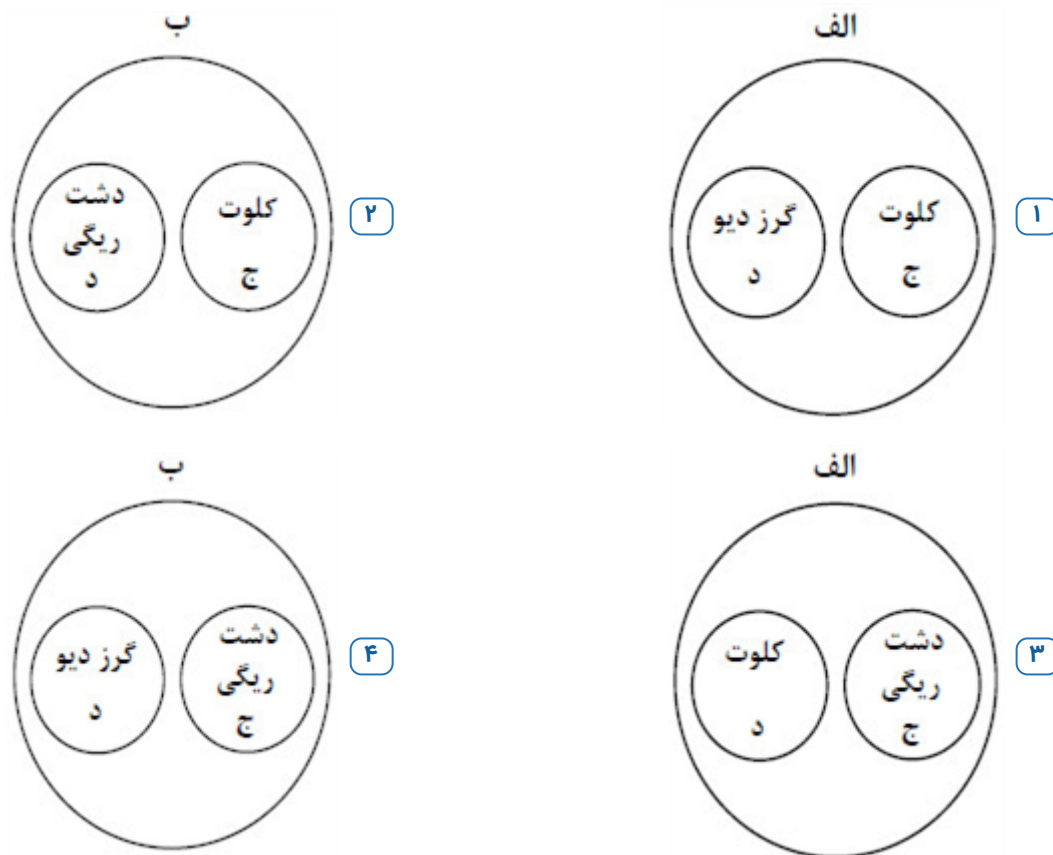
۲۸

«سواحل در اثر حفر، انتقال و رسوب‌گذاری مواد، به سواحل تبدیل می‌شوند.»

- ۱ صخره‌ای مانند ستون‌های سنگی و طاق‌های دریایی - پست
- ۲ صخره‌ای مانند ستون‌های سنگی و آب‌سنگ‌ها - ماسه‌ای
- ۳ پست مانند آب‌سنگ‌ها و دماغه یا زبانه ماسه‌ای - صخره‌ای
- ۴ پست مانند دماغه یا زبانه ماسه‌ای و طاق‌های دریایی - ماسه‌ای

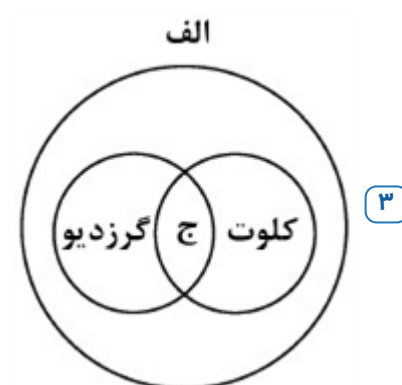
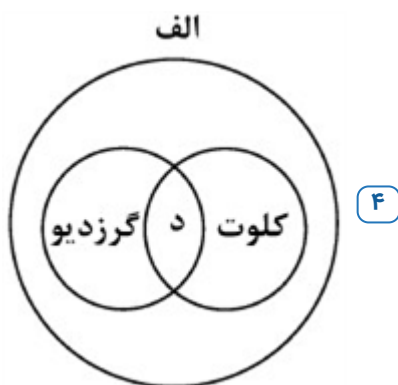
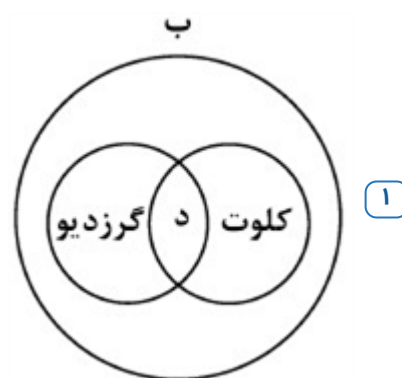
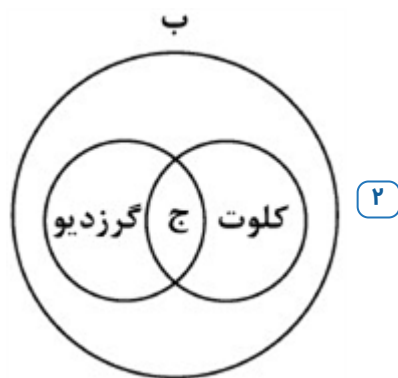
سراسری-انسانی-۱۴۰۳ اردیبهشت

۲۹ با توجه به شرایط فرسایش بادی و موارد زیر، کدام تصویر به درستی ترسیم شده است؟
 الف: اشکال تراکمی و حاصل انباشته شدن ذرات توسط باد در یک مکان
 ب: اشکال کاوشی و حاصل کنده شدن ذرات و انتقال آن به مکان دیگر
 ج: حاصل تخریب بخش نرم‌تر و باقی ماندن بخش‌های سخت و مقاوم‌تر
 د: حاصل حمل بخش مواد ریزدانه‌تر و باقی ماندن مواد دانه درشت‌تر



کنکورهای خارج از کشور - سراسری - انسانی

۳۰ با توجه به موارد زیر، کدام مورد به درستی ترسیم شده است؟
 الف: اشکال کاوشی و حاصل کنده شدن ذرات و انتقال آن به مکان دیگر
 ب: اشکال تراکمی و حاصل انباشته شدن ذرات توسط باد در یک مکان
 ج: حاصل تخریب بخش نرم‌تر و باقی ماندن بخش‌های سخت و مقاوم‌تر
 د: حاصل حمل بخش مواد ریزدانه‌تر و باقی ماندن بخش‌های مواد درشت‌تر



سراسری-انسانی-۱۴۰۲ تیرماه

۳۱ کدام مورد، عبارت زیر را به درستی کامل می‌کند؟

«در دشت لوت که از دوران‌های زمین‌شناسی بسیار قدیم به جا مانده، ناهمواری‌هایی جدید مانند تشکیل شده است.»

- ۱ کلوت‌ها، از طریق تخریب بخش نرم‌تر رسوبات باقیمانده از دریاچه‌های قدیم و به صورت شیارهای U شکل
 ۲ کلوت‌ها، از طریق تخریب بخش سخت‌تر رسوبات به‌جا مانده از دریاچه‌های قدیم در اثر فرسایش آبی - بادی
 ۳ چاله‌های بادی در نواحی دارای ماسه‌های ریز، پوشش گیاهی غنی و فاقد آب‌های زیرزمینی با عمق ۴۰ متر
 ۴ چاله‌های بادی در نواحی فاقد پوشش گیاهی، دارای آب‌های زیرزمینی و ماسه‌های ریز با عمق کمتر از ۴۰ متر

سراسری-انسانی-دی ۱۴۰۱

۳۲ با توجه به انواع آب و هوایی، هوازدگی فیزیکی در آب و هوای به دلیل فعالیت زیادی دارد.

- ۱ کوهستانی - میانگین دمای بالا
 ۲ معتدل خزری - رطوبت نسبی بالا
 ۳ گرم و شرجی - میانگین دمای پایین
 ۴ گرم و خشک - کمبود بارش و اختلافات دمایی

کنکورهای خارج از کشور-سراسری-انسانی

۳۳ کدام گزینه، بیان‌گر تفاوت «نقش فرسایشی آب‌های جاری» در مقایسه با عملکرد سایر عوامل مؤثر در فرایند فرسایش است؟

- ۱ تشکیل غارهای طبیعی
 ۲ تغییر شکل عوارض سطح زمین
 ۳ انباشت مواد حاصل از هوازدگی
 ۴ حمل مواد تخریب شده به صورت معلق

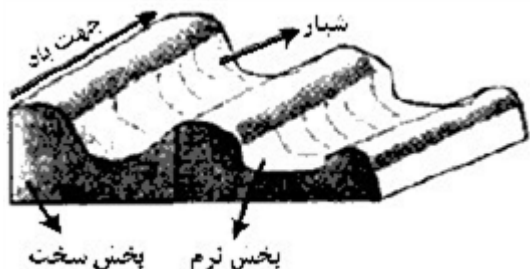
کنکورهای خارج از کشور-سراسری-انسانی

۳۴ چرا سرعت «فرسایش بادی»، در «نواحی بیابانی» از «نواحی ساحلی» بیش تر است؟

- ۱ انبساط و انقباض و خرد شدن سنگ‌ها
 ۲ وجود خاک نرم و فقر پوشش گیاهی
 ۳ پوشیده شدن سطح زمین از ریگ و قلوه‌سنگ
 ۴ دور شدن ذرات از محلّ پیدایش خود

کنکورهای خارج از کشور-سراسری-انسانی

۳۵ کدام عبارت، با تصویر روبه‌رو، مطابقت بیش‌تری دارد؟



- ۱ در مناطق خشک و به دلیل فرسایش بادی به وجود می‌آید.
 ۲ با ورزش باد، بخش نرم، تسطیح و بخش سفت، تخریب می‌شود.
 ۳ حاصل کنده شدن ذرات از یک مکان و انتقال به مکان دیگر است.
 ۴ به شکل شیارهای موازی و با دامنه‌های پرشیب در رسوبات نرم تشکیل می‌شود.

کنکورهای خارج از کشور-سراسری-انسانی

۳۶ با توجه به تصویر زیر، چرا بیش‌ترین تأثیر سایش باد، در قسمت پایین و نزدیک به سطح زمین است؟



- ۱ سایش توده‌های سنگی منفرد
 ۲ وجود حواشی پرشیب یا عمودی
 ۳ تفاوت در مقاومت لایه‌های رسوبی
 ۴ وجود مواد نرم در زیر یا لبه‌ی تخته سنگ

سراسری-انسانی-۹۹

۳۷ کدام موارد، به‌ترتیب از پیامدهای هوازدگی «شیمیایی» و «فیزیکی» است؟

- الف) تشکیل و تکامل خاک در نواحی گرم و خشک
 ب) خرد شدن سنگ‌ها در نتیجه‌ی رشد ریشه‌ی درختان
 ج) محو شدن برجستگی‌های صورت انسان در یک مجسمه‌ی سنگی
 د) تخریب نمای ساختمان‌های مرمری و آهکی در نواحی شرق آسیا
- ۱ (الف، ج) و (ب، د) ۲ (ب، ج) و (الف، د) ۳ (ج، د) و (الف، ب) ۴ (د، ب) و (الف، ج)

سراسری-انسانی-۹۹

۳۸ کدام مورد، مقایسه درستی را از «اشکال فرسایش کاوشی و تراکمی» در سواحل ارائه می‌کند؟

- ۱ طاق‌های دریایی همانند آب‌سنگ‌ها، به دلیل رسوب‌گذاری مواد، تشکیل می‌شوند.
 ۲ تشکیل غارها برخلاف طاق‌های دریایی، حاصل حفر مواد در سواحل صخره‌ای است.
 ۳ آب‌سنگ‌ها برخلاف ستون‌های سنگی دریایی، در اثر رسوب‌گذاری مواد پدید می‌آیند.
 ۴ تشکیل جزایر مرجانی همانند دماغه‌های ماسه‌ای، ناشی از حفر مواد در سواحل صخره‌ای است.

کنکورهای خارج از کشور-سراسری-انسانی

سوال ۶

درس پنجم: نواحی زیستی

۳۹ کدام گزینه، تغییر وضعیت پوشش گیاهی از «جنگل‌های بارانی استوایی» به سمت «بیابان صحرا» را به درستی بیان می‌کند؟

- ۱ با افزایش دمای هوا، کم‌کم به مراتع مداری تبدیل می‌شوند.
- ۲ تابستان بارانی و زمستان خشک، ساوران متراکم را پدید می‌آورد.
- ۳ به تدریج با افزایش خشکی هوا، استپ‌های بیابانی به وجود می‌آیند.
- ۴ کاهش بارندگی و افزایش اختلاف دما، علفزارهای کوتاه قد را به وجود می‌آورد.

کنکورهای خارج از کشور - سراسری - انسانی

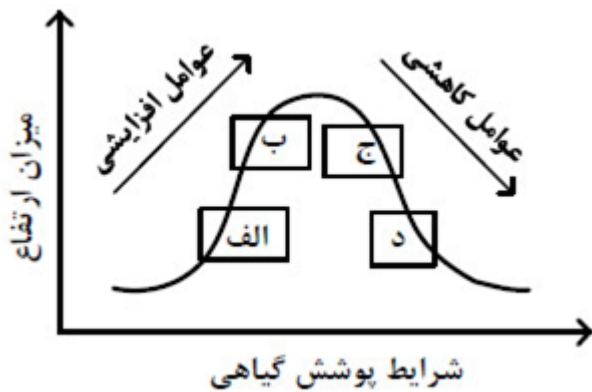
۴۰ با توجه به موارد طرح شده، کدام گزینه به درستی تدوین و تنظیم شده است؟

- الف) دید ترکیبی معادل با مطالعه همه‌جانبه و جامع پدیده‌ها با تمام ویژگی‌ها، در یک مکان است.
 ب) حرکت ماسه‌های روان در نواحی بیابانی، راه‌سازی و آمدوشد را برای انسان دشوار کرده است.
 ج) بهره‌برداری وسیع از معادن نواحی بیابانی، می‌تواند فرسایش را در این نواحی گسترش دهد.
 د) ماسه‌هایی که به وسیله باد حرکت می‌کنند در صورت کاهش سرعت باد، تلماسه‌ها را تشکیل می‌دهند.

- ۱ با در نظر گرفتن موارد الف و د می‌توان مورد ب را مدیریت کرد و از وقوع مورد ج جلوگیری نمود.
- ۲ در صورتی‌که مورد ج با توجه به شرایط ب و د انجام می‌شود می‌توان از وقوع مورد الف جلوگیری نمود.
- ۳ وقوع موارد ب، ج و د به دلیل توجه نداشتن به توان‌ها و ظرفیت‌های محیط طبیعی یا جغرافیایی است.
- ۴ عملکرد انسان در مورد د با دو روش درک توان‌ها برای رفع نیاز و نگاه سودجویانه است که منجر به مورد ب می‌شود.

سراسری - انسانی - ۱۴۰۴ تیرماه

۴۱ کدام عبارت مطابق با تصویر زیر و رابطه پراکندگی پوششی گیاهی با ارتفاع، مفاهیم درستی را مطرح کرده است؟



- ۱ در ج تعداد گونه و قد گیاهان کمتر از الف است اما انتظار داریم میزان تولید ماده آلی آن بیشتر باشد.
- ۲ در الف تعداد گونه و قد گیاهان کمتر از ج است و انتظار می‌رود میزان تولید ماده آلی آن نیز کمتر باشد.
- ۳ در ب فصل رویش گیاهان، بلندتر از د است و همچنین سرعت رشد گیاهان کمتر خواهد بود.
- ۴ در د فصل رویش گیاهان، بلندتر از ب است و در نتیجه سرعت رشد گیاهان کمتر خواهد بود.

سراسری - انسانی - ۱۴۰۴ تیرماه

۴۲ به طور معمول امکان تبدیل کشورهایی که در منطقه معتدل واقع شده‌اند، به قدرت‌های سیاسی منطقه‌ای یا جهانی بیشتر است، در این مناطق

- ۱ منطقه پرفشار و جبهه قطبی تشکیل می‌شود و به دلیل عرض جغرافیایی این نواحی، انرژی دریافتی روزانه، کمتر از مناطق استوایی است.
- ۲ جبهه قطبی و منطقه کم‌فشار تشکیل می‌شود و به دلیل عرض جغرافیایی این نواحی، انرژی دریافتی روزانه، بیشتر از مناطق قطبی است.
- ۳ هر چه ارتفاع افزایش یابد، بلند و درجه رشد گیاهان نیز بیشتر خواهد شد، همچنین یک منطقه کم‌فشار در این مناطق تشکیل می‌شود.
- ۴ هر چه ارتفاع افزایش یابد، بلند و درجه رشد گیاهان نیز کمتر خواهد شد، همچنین یک منطقه پرفشار در این مناطق تشکیل می‌شود.

سراسری-انسانی-تیرماه ۱۴۰۳

۴۳ با توجه به تصویر مقابل، کدام مورد درست است؟



- ۱ هرچه ارتفاع افزایش یابد، سرعت رشد گیاهان بیشتر و تنوع گونه‌ها بیشتر می‌شود.
- ۲ هرچه ارتفاع افزایش یابد، سرعت رشد گیاهان بیشتر و تنوع گونه‌ها کمتر می‌شود.
- ۳ هرچه ارتفاع کاهش یابد، فصل رویش گیاهان کوتاه‌تر و تنوع گونه‌ها بیشتر می‌شود.
- ۴ هرچه ارتفاع کاهش یابد، فصل رویش گیاهان طولانی‌تر و تنوع گونه‌ها بیشتر می‌شود.

سراسری-انسانی-تیرماه ۱۴۰۱

۴۴ کدام عبارت، نادرست است؟

- الف) در عرض‌های جغرافیایی ۱۰ درجه جنوبی تا ۱۰ درجه شمالی، میزان تولید ناخالص اولیه زیاد است.
- ب) میزان تولید ماده‌ی آلی و سرعت رشد گیاهان در یک زیست‌بوم، متفاوت است.
- ج) میزان ترکیبات آلی و توده‌ی زیستی در جنگل‌های مخروطی به سرعت رشد آن‌ها بستگی دارد.
- د) کم‌ترین میزان تولید مواد آلی سیاره‌ی زمین در مناطق نزدیک به قطب دیده می‌شود.

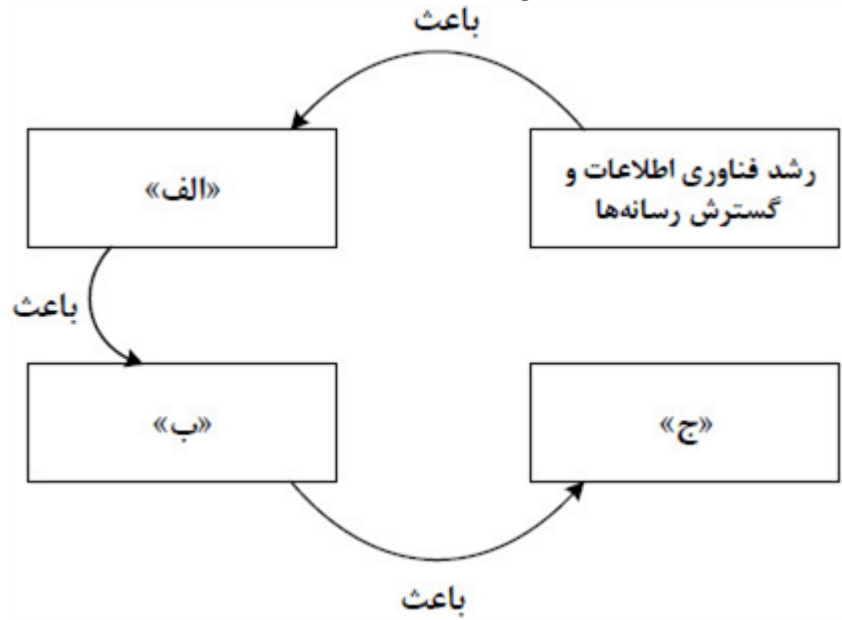
- ۱ الف و ج ۲ الف و د ۳ ب و ج ۴ ب و د

سراسری-انسانی-۱۴۰۰

سوال ۶

درس ششم: نواحی فرهنگی

۴۵ کدام عبارت، موارد الف، ب و ج در تصویر زیر را به ترتیب، کامل می‌کند؟



- ۱ پخش فرهنگی غیرمستقیم و غلبه برخی زبان‌ها - گسترش خانواده‌های زبانی در بین کشورها - جلوگیری از یکسان‌سازی فرهنگ‌ها
- ۲ افزایش تنوع زبان‌های بومی در برخی ملت‌ها - افزایش تعداد سخنگو در برخی زبان‌ها - جلوگیری از یکسان‌سازی فرهنگ کشورهای استعمارگر
- ۳ کاهش تنوع زبانی در میان برخی ملت‌ها - کاهش تعداد سخنگو در برخی زبان‌های بومی - کاهش وسعت برخی نواحی زبانی در جهان
- ۴ پخش فرهنگی مستقیم و غلبه برخی زبان‌ها بر زبان‌های بومی - کاهش تعداد سخنگو در برخی زبان‌های محلی - افزایش تعداد خانواده‌های زبانی

سراسری-انسانی-۱۴۰۳ اردیبهشت

۴۶ کدام مورد، عبارت زیر را به درستی تکمیل می‌کند؟

«در خانواده زبانی آفرو - آسیایی زبان مردم عرب و یهود، زبان قوم است و زبان بعضی از مردم آفریقا، زبان قوم است.»

۲ حامی - شمال - سامی

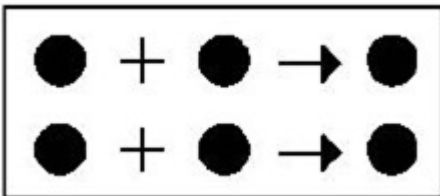
۱ حامی - غرب - سامی

۴ سامی - غرب - حامی

۳ سامی - شمال - حامی

کنکورهای خارج از کشور-سراسری-انسانی

۴۷ کدام عبارت، با مدل تصویر شده‌ی روبه‌رو، مغایرت دارد؟



۲ خلق چشم‌اندازهای فرهنگی

۱ ظهور دین مسیحیت در آسیا

۴ پراکندگی پیروان دین یهود در نواحی بزرگ بازرگانی

۳ همه‌گیری بیماری Covid ۱۹

کنکورهای خارج از کشور-سراسری-انسانی

۴۸ کدام عبارت، با مفهوم «پخش یا انتشار» مطابقت بیش‌تری دارد؟

- ۱ دسترسی به نقاط مختلف و دورافتاده از طریق حمل‌ونقل جاده‌ای امکان‌پذیرتر است.
- ۲ میزان احداث شبکه‌های ریلی و دسترسی به آن‌ها در نواحی مختلف دنیا متفاوت است.
- ۳ در اوایل قرن نوزدهم، نخستین لوکوموتیوهای مجهز به موتور بخار در انگلستان ساخته شده است.
- ۴ کلیه فعالیت‌های برنامه‌ریزی و اجرایی با هدف بهینه کردن سامانه‌های حمل‌ونقل صورت می‌گیرد.

سراسری-انسانی-۹۹

۴۹ کدام گزینه، با توجه به تصور زیر، دلیل مناسبی برای وجود «ساختمان‌های بلندمرتبه» است؟



- ۱ تجارت دریایی و حمل‌ونقل بین‌المللی
- ۲ افزایش تقاضا و بالا بودن قیمت زمین
- ۳ استقرار مؤسسات حمل‌ونقل و مراکز درمانی
- ۴ رونق فعالیت‌های مربوط به تجارت و گردشگری

سراسری-انسانی-۹۹

۵۰ کدام مورد، با مشخصات «خانواده‌های زبانی» مغایرت دارد؟

- ۱ زبان‌هایی با ریشه‌ی مشترک، می‌توانند در قاره‌های مختلف جهان گسترش پیدا کنند.
- ۲ زبان رایج مردم زردپوست ناحیه‌ی آسیای شرقی و هند، متفاوت است اما ریشه‌ی مشترک دارد.
- ۳ مردم انگلستان و قوم عرب، علاوه بر تکلم به زبان‌های مختلف، فاقد ریشه‌ی مشترک هستند.
- ۴ زبان رسمی کشورهایی که با زبان ایرانی، ریشه‌ی مشترکی دارند، در یک ناحیه‌ی زبانی قرار می‌گیرند.

کنکورهای خارج از کشور-سراسری-انسانی

سوال ۶

درس هفتم : نواحی اقتصادی (۱)

۵۱ کدام مورد، عبارت زیر را به درستی تکمیل می‌کند؟

«امروزه کشورها سعی می‌کنند با ایجاد پارک‌های علمی و فناوری، صنایع نو را گسترش دهند. این صنایع»

- ۱ در طبقه‌بندی فعالیت‌ها، از فعالیت‌های نوع دوم محسوب می‌شوند و با فعالیت‌های نوع چهارم ارتباط نزدیکی دارند.
- ۲ عمدتاً بر محور فناوری پیشرفته و استفاده از متخصصان قرار دارد، بنابراین از فعالیت‌های نوع چهارم محسوب می‌شوند.
- ۳ به دلیل ضرورت داشتن صادرات کالاهای تولید شده به کشورهای دیگر، با فعالیت‌های نوع چهارم ارتباط نزدیک‌تری دارد.
- ۴ با فعالیت‌های اقتصادی نوع چهارم و دوم ارتباط نزدیکی دارند، زیرا پیشرفت آنها بر مبنای نوآوری و رقابت است.

کنکورهای خارج از کشور-سراسری-انسانی

- ۵۲ به طور معمول در سکونتگاه‌هایی که بیشتر جمعیت فعال در فعالیت‌های نوع دوم و سوم اشتغال دارند
 ۱ از نظر میزان جمعیتی یا متداول‌ترین ملاک تشخیص شهر و روستا، جمعیت بیشتری مشاهده می‌شود.
 ۲ در شیوه زندگی ساکنان آن، تغییرات اجتماعی در مقایسه با وابستگی اجتماعی کمتر دیده می‌شود.
 ۳ به دلیل جمعیت بیشتر، فعالیت ساکنان آن در چشم‌اندازهای طبیعی گسترده‌تری، انجام می‌شود.
 ۴ در ارائه خدمات و تسهیلات به ساکنان آنها، تنوع و تعداد کمتری مشاهده می‌شود.

سراسری-انسانی-دی ۱۴۰۱

- ۵۳ کدام موارد، متن زیر را به درستی تکمیل می‌کنند؟
 «کشورهای فیلیپین و پاکستان در زمینه تولید برنج توانستند به خودکفایی برسند. این کشورها به دلیل توانستند تولید کشاورزی خود را به چند برابر افزایش دهند.»
 الف) شرایط خاص آب و هوایی صرفاً داشتن رطوبت بسیار زیاد
 ب) شرایط خاص آب و هوایی و وقوع بارش در ماه‌های مختلف سال
 ج) به کار بردن روش‌های علمی در استفاده از کودها و آفت‌کش‌های غیرشیمیایی
 د) استفاده از بذرهای اصلاح شده، آفت‌کش‌های شیمیایی و ماشین‌آلات
 ۱ الف و ج ۲ الف و د ۳ ب و ج ۴ ب و د

سراسری-انسانی-دی ۱۴۰۱

- ۵۴ کدام مورد در خصوص ارتباط میان پلانتیشن‌ها و شرکت‌های چندملیتی، درست است؟
 ۱ محل استقرار دفتر مرکزی در خارج از مرزهای کشورهای پیشرفته صنعتی قرار گرفته و در آنجا فعالیت می‌کنند.
 ۲ کارخانه‌های مونتاژ این شرکت‌ها، در مجاورت سواحل واقع شده‌اند تا بتوانند به سهولت کالاها را به کشور مبدأ ارسال کرد.
 ۳ شعبه‌ها و کارخانه‌های مونتاژ محصولات این مزارع و همچنین دفتر مرکزی این شرکت‌ها، در یک مکان استقرار ندارند.
 ۴ این شرکت‌ها مزارع وسیعی از یک محصول استوایی مانند موز را در کشورهای نواحی جنب حاره‌ای احداث کرده‌اند.

سراسری-انسانی-تیرماه ۱۴۰۱

- ۵۵ با توجه به انواع فعالیت‌های اقتصادی، کدام موارد درست است؟
 الف- تولید کالاهایی که مواد خام آنها از زمین یا دریا، استخراج می‌شود.
 ب- کمک زیادی به ترسیم سسایر بخش‌های اقتصادی می‌کند.
 ج- به طور غیرمستقیم در بهبود کیفیت و کمیت تولیدات کشور ایران، مؤثرند.
 د- منجر به تغییر شکل فیزیکی یا شیمیایی مواد مختلف اولیه، می‌شود.
 ۱ الف و ج = نوع دوم - ب و د = نوع سوم ۲ الف و د = نوع دوم - ب و ج = نوع سوم
 ۳ ب و ج = نوع دوم - الف و د = نوع سوم ۴ ب و د = نوع دوم - الف و ج = نوع سوم

سراسری-انسانی-تیرماه ۱۴۰۱

- ۵۶ کدام عبارت، از دلایل اهمیت «فعالیت‌های اقتصادی نوع اول» است؟
 ۱ از گذشته‌های بسیار دور، در شکل‌گیری اولین سکونتگاه‌ها نقش داشته است.
 ۲ با استخراج و به دست آوردن مواد خام یا محصول از زمین یا دریا، سروکار دارد.
 ۳ در تأمین غذا که از برنامه‌های مهم هر کشور است، نقش دارد.
 ۴ فرایندی است که نیازمندی‌های بشر امروز را، برطرف می‌سازد.

کنکورهای خارج از کشور-سراسری-انسانی

سوال ۷

درس هشتم: نواحی اقتصادی (۲)

۵۷ با توجه به انواع موازنه تجاری در جهان، کدام عبارت به مفاهیم درستی اشاره دارد؟



«ب»



«الف»

- ۱ کشورهایی که با وضعیت الف مواجه هستند، علاوه بر ایجاد مناطق آزاد تجاری، انواع تعرفه‌های گمرکی و مالیات، بر کالاهای وارداتی خود وضع می‌کنند.
- ۲ کشورهایی که موازنه تجاری آنها با مورد الف مغایرت دارد، با ایجاد مناطق آزاد تجاری می‌توانند مانع از وضع تعرفه‌های گمرکی و مالیات بر کالاهای وارداتی شوند.
- ۳ کشورهایی که موازنه تجاری آنها با مورد ب مطابقت دارد، کسری تجاری خود را با ایجاد مناطق آزاد تجاری و ممنوع کردن واردات برخی کالاها جبران می‌کنند.
- ۴ کشورهایی که با وضعیت ب مواجه هستند، تلاش می‌کنند با شکل‌گیری اتحادیه‌های اقتصادی - تجاری به محدود کردن واردات کالا و افزایش رفاه کشور خود بپردازند.

سراسری-انسانی-اردیبهشت ۱۴۰۴

۵۸ براساس متن زیر، کدام عبارت درست است؟

«در نتیجه فرایندی که تاکنون در اقتصاد جهانی طی شده است، کشورهای جهان از نظر تولید و صادرات به دو گروه الف و ب که به ترتیب کشورهای صادرکننده مواد اولیه و دارای فناوری پیشرفته هستند، طبقه‌بندی می‌شوند.

- ۱ در کشورهای گروه الف موازنه تجاری منفی رایج‌تر است و از نظر نسبت اشتغال، فعالیت‌های نوع اول بر نوع دوم و چهارم غلبه دارد.
- ۲ در کشورهای گروه الف موازنه تجاری مثبت رایج‌تر است و از نظر نسبت اشتغال، فعالیت‌های نوع دوم بر نوع اول و سوم غلبه دارد.
- ۳ در کشورهای گروه ب موازنه تجاری منفی رایج‌تر است و از نظر نسبت اشتغال، فعالیت‌های نوع دوم بر نوع سوم و چهارم غلبه دارد.
- ۴ در کشورهای گروه ب موازنه تجاری مثبت رایج‌تر است و از نظر نسبت اشتغال، فعالیت‌های نوع اول بر نوع دوم و چهارم غلبه دارد.

سراسری-انسانی-تیرماه ۱۴۰۳

در صورتی که علائم الف و ب بیانگر نوعی حمل کالا بین دو کشور باشند، کدام عبارت، مطالب درستی را بیان می‌کند؟

۵۹



- ۱ در مسیر الف کالاهای صنعتی مانند خودروهای صادراتی و تجهیزات الکترونیکی از سوی کشورهایی همچون کره جنوبی یا استرالیا به سنگاپور یا مراکش صادر می‌شود.
- ۲ در مسیر الف کالاهایی از قبیل خودروهای صادراتی توسط کشتی‌های رو-رو، از سوی کشورهایی مانند سنگاپور یا ژاپن به مراکش یا پرو صادر می‌شود.
- ۳ در مسیر ب کالاهای حاصل از فعالیت‌های نوع اول مانند زغال‌سنگ استخراج شده، از کشورهایی همچون نیکاراگوئه یا پرو به استرالیا یا ژاپن صادر می‌شود.
- ۴ در مسیر ب کالاهایی حجیم و سنگین مانند زغال‌سنگ و انرژی به ترتیب از طریق حمل‌ونقل لوله‌ای و دریایی، به کشورهایی از قبیل چین یا ژاپن وارد می‌شود.

سراسری-انسانی-۱۴۰۳ اردیبهشت

با توجه به موارد زیر، کدام یک در خصوص کشور «چین»، درست است؟

۶۰

الف: دارای طولانی‌ترین شبکه ریلی در جهان است و ۸۰ درصد آن مربوط به حمل بار است.
 ب: علاوه بر دارای بودن مزارع وسیع گندم و ذرت، از مهم‌ترین مراکز دامداری تجاری جهان است.
 ج: در نظام سرمایه‌داری، یک کشور نیمه‌پیرامونی است و از کشورهای پیرامونی قوی‌تر است.
 د: در دو دهه اخیر در زمینه صنعت، به یکی از قدرتهای صنعتی جهان تبدیل شده است.

- ۱ موارد الف و ج برخلاف ب و د با جغرافیای این کشور مطابقت دارد.
- ۲ موارد الف و ب برخلاف ج و د با جغرافیای این کشور مغایرت دارد.
- ۳ موارد ج و د برخلاف الف و ب با جغرافیای این کشور مغایرت دارد.
- ۴ موارد ب و د برخلاف الف و ج با جغرافیای این کشور مطابقت دارد.

سراسری-انسانی-۱۴۰۲ تیرماه

کدام مورد، در خصوص کشورهایی که در بازارهای تجارت جهانی در واکنش به نوسانات قیمت، آسیب‌پذیری زیادی دارند، درست است؟

۶۱

- ۱ تلاش می‌کنند واردات منابع انرژی و معدنی را بیشتر از گذشته، گسترش دهند.
- ۲ اقتصاد آن‌ها با صادرات محصولاتی مانند مواد خام و معدنی ارتباط مستقیم دارد.
- ۳ به ترتیب واردات و صادرات کالاهای کارخانه‌ای و مواد اولیه را گسترش می‌دهند.
- ۴ قادرند حمایت خود را از بخش‌های تولیدی کالاهای معدنی و کارخانه‌ای تقویت کنند.

کنکورهای خارج از کشور-سراسری-انسانی

در کدام گزینه، هدف از تشکیل اتحادیه‌های اقتصادی - تجاری منطقه‌ای، به درستی بیان شده است؟

۶۲

- ۱ کاهش مالیات و تعرفه‌های گمرکی و افزایش تجارت بین کشورهای عضو
- ۲ مقابله با کسری تجاری و بهبود استانداردهای زندگی و رفاه در کشورهای عضو
- ۳ دستیابی به موازنه‌ی تجاری مثبت و حذف تدریجی تعرفه‌های گمرکی کشورهای عضو
- ۴ محدود کردن واردات برخی کالاها و کاهش تأثیرات منفی تجارت در میان کشورهای عضو

سراسری-انسانی-۱۴۰۰

همه‌ی گزینه‌ها در مورد «شرکت‌های چندملیتی» درست هستند، به جز:

۶۳

- ۱ نقش مهمی در تجارت جهانی دارند و می‌توانند انحصار تولید یک کالا را در دست بگیرند.
- ۲ به تشویق شرکت‌های محلی برای سرمایه‌گذاری در سایر مناطق جهان می‌پردازند.
- ۳ طراحی و فناوری علمی اصلی تولید آنان، در کشورهای پیشرفته صنعتی قرار دارد.
- ۴ شعبات خود را به شکل شرکت‌های وابسته در کشورهای دیگر ایجاد می‌کنند.

کنکورهای خارج از کشور-سراسری-انسانی

سوال ۴

درس نهم : مفهوم ناحیه سیاسی

با توجه به انواع نواحی سیاسی، کدام تصویر به درستی ترسیم شده است؟

۶۴

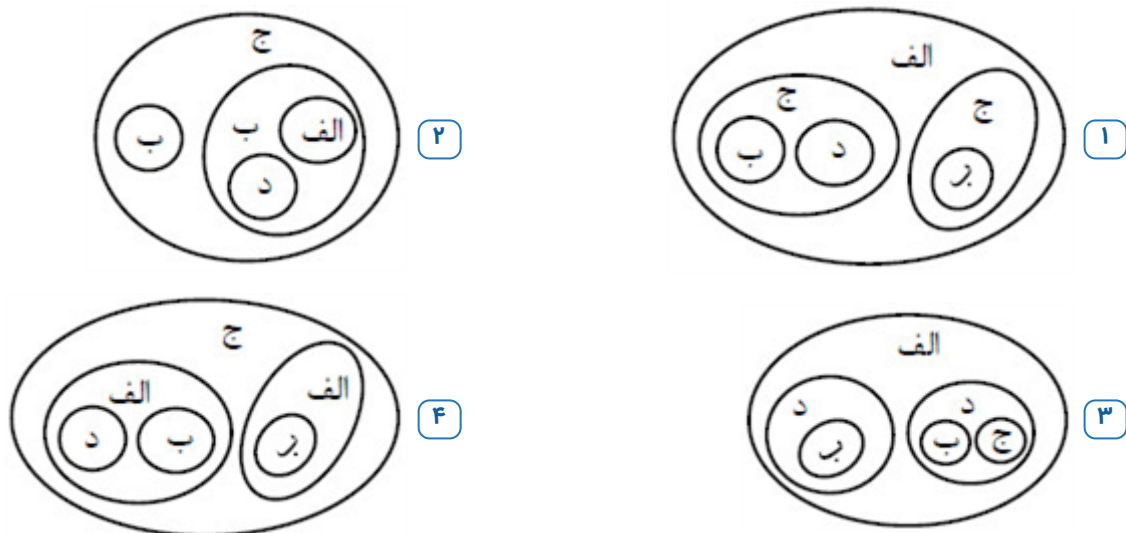
ج) ناحیه سیاسی

ب) ناحیه سیاسی فراملی

الف) ناحیه سیاسی ملی

د) ناحیه سیاسی ویژه

فراملی



سراسری-انسانی-۱۴۰۴ تیرماه

کدام مورد با متن زیر مطابقت دارد؟

۶۵

«کشورهای اتحادیه اروپا در امور سیاست خارجی، کشاورزی، تجارت و نظایر آن، از اصول و شیوه‌های مشترکی پیروی می‌کنند.»

- ۱ اتحادیه اروپا یک منطقه ژئوپلیتیک و ناحیه سیاسی فراملی است که کشورهای عضو آن به دلیل داشتن نظام سیاسی فدرال، تحت مدیریت مشترک قرار می‌گیرند.
- ۲ در یک ناحیه سیاسی فراملی مانند اتحادیه اروپا، یک منطقه ژئوپلیتیک شکل گرفته است زیرا قدرت به طور مطلق بر سیاست و جغرافیا تأثیر گذاشته است.
- ۳ منطقه ژئوپلیتیک صرفاً میان کشورهای همسایه شکل می‌گیرد و این کشورها تحت مدیریت مشترک، موازنه تجاری منفی را به مثبت تبدیل می‌کنند.
- ۴ در منطقه ژئوپلیتیک، تعدادی کشور هم‌جوار به دلیل داشتن ارزش‌های جغرافیایی، با یکدیگر وارد تعامل کنش و واکنش می‌شوند.

سراسری-انسانی-۱۴۰۲ تیرماه

متن زیر با کدام مورد مطابقت دارد؟

۶۶

«در تقسیمات کشوری ایران، محدوده طبیعی گل‌فشان‌ها به شکلی است که در قلمروی اداری دو استاندار قرار دارد.»

- ۱ گل‌فشان‌ها در دو استان کرمان و سیستان و بلوچستان واقع شده‌اند و موقعیت ریاضی کمتری نسبت به ناهمواری‌های مریخی دارند.
- ۲ گل‌فشان‌ها در دو استان هرمزگان و سیستان و بلوچستان واقع شده‌اند و زاویه تابش عمودتر نسبت به ناهمواری‌های مریخی دارند.
- ۳ مرزهای سیاسی و اداری بر مبنای تصمیم‌گیری انسان‌ها تعیین می‌شوند و ممکن است چند استان در یک ناحیه طبیعی قرار گیرند.
- ۴ مرزهای سیاسی و اداری بر مبنای تصمیم‌گیری انسان‌ها تعیین می‌شوند و ممکن است یک ناحیه طبیعی در بیشتر از یک استان قرار گیرد.

سراسری-انسانی-۱۴۰۲ تیرماه

کدام مورد از موضوعات قابل طرح در «جغرافیای سیاسی» است؟

۶۷

- ۱ استقلال‌خواهی کشورهای مستعمره آفریقایی
- ۲ روابط دیپلماتیک دو کشور جمهوری اسلامی ایران و ترکیه
- ۳ وقوع جنگ سرد، به عنوان بزرگ‌ترین رخداد پس از جنگ جهانی دوم
- ۴ تقسیم جهان به دو بلوک غرب و شرق در نظام دوقطبی، در نیمه دوم قرن بیستم

کنکورهای خارج از کشور-سراسری-انسانی

سوال ۹

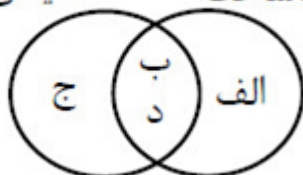
درس دهم: کشور یک ناحیه سیاسی

با توجه به موارد زیر، کدام تصویر به درستی ترسیم شده است؟

۶۸

- الف) بخش‌هایی از کشور به دلیل شرایط قومی و مذهبی از استقلال محدودی در امور اجرایی برخوردار است.
 ب) قوانین و مقررات تشکیلات اداری در تمام واحدهای سیاسی و اداری کشور به صورت همسان است.
 ج) تمام واحدهای سیاسی و اداری کشور در امور سیاست خارجی و دفاع، تابع حکومت مرکزی می‌باشد.
 د) حکومت مرکزی حدود اختیارات واحدهای سیاسی کوچک‌تر مانند استان و شهرستان را تعیین می‌کند.

تک‌ساخت ناحیه‌ای - ترکیبی



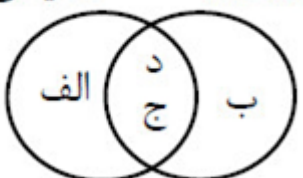
۲

ناحیه‌ای - ترکیبی تک‌ساخت



۱

تک‌ساخت ناحیه‌ای - ترکیبی



۴

ناحیه‌ای - ترکیبی تک‌ساخت



۳

کنکورهای خارج از کشور-سراسری-انسانی

۶۹ در خصوص تعیین مرز دریایی، کدام مورد درست است؟

- ۱ از پایین‌ترین حد جزر دریا تا ۱۲ مایل دریایی قبل از آن، آب‌های داخلی نامیده می‌شود.
- ۲ از پایین‌ترین حد جزر دریا تا ۱۲ مایل دریایی بعد از آن، آب‌های داخلی نامیده می‌شود.
- ۳ از پایین‌ترین حد جزر دریا تا ۱۲ مایل دریایی قبل از آن، دریای سرزمینی نامیده می‌شود.
- ۴ از پایین‌ترین حد جزر دریا تا ۱۲ مایل دریایی بعد از آن، دریای سرزمینی نامیده می‌شود.

سراسری-انسانی-تیرماه ۱۴۰۱

۷۰ کدام گزینه، با توجه به «الگوی مدیریت سیاسی فضا» از وجود شباهت دو کشور عراق و انگلستان به شمار می‌آید؟
 الف) حکومت مرکزی، نقش هماهنگ‌کننده و ارتباط دهنده دارد.
 ب) نظام قانون‌گذاری و سیاست‌گذاری، متمرکز است.
 ج) مناطق خودمختار، اختیارات سیاسی و اجرایی ویژه‌ای دارند.
 د) قوانین آموزش و پرورش و دوره‌های تحصیلی در نواحی مختلف، متفاوت است.

- ۱ الف و ج ۲ الف و د ۳ ب و ج ۴ ب و د

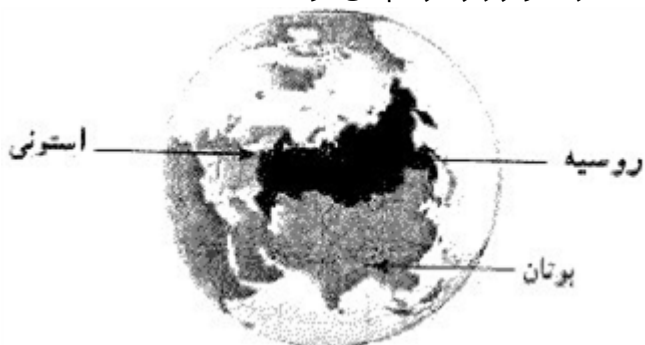
سراسری-انسانی-۱۴۰۰

۷۱ کدام عبارت، با شرایط کشورهایی که مرز آن‌ها به صورت تحمیلی، تعیین می‌شود، مطابقت دارد؟

- ۱ پس از ترسیم آن، افراد یک سرزمین تحت حاکمیت دولت بیگانه قرار می‌گیرند.
- ۲ با در نظر گرفتن آن، یک واحد سیاسی، فاقد شخصیت بین‌المللی می‌شود.
- ۳ در صورت انطباق با مدار جغرافیایی، یک مرز هندسی محسوب می‌شوند.
- ۴ به صورت قراردادی هستند و در کوتاه مدت تغییر زیادی پیدا نمی‌کنند.

کنکورهای خارج از کشور-سراسری-انسانی

۷۲ در چه صورتی، امکان «ادامه‌ی حیات» برای کشورهای مشخص شده در تصویر زیر، فراهم می‌شود؟



- ۱ تقویت منابع انرژی و معدنی کشور ۲ استفاده از قدرت در اداره‌ی سرزمین
 ۳ توسعه قلمرو و فضای سرزمینی ۴ حفظ عنصر بنیادین کشور

کنکورهای خارج از کشور-سراسری-انسانی

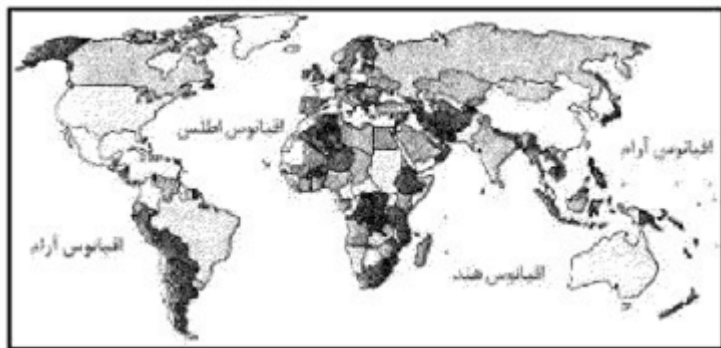
۷۳ کدام عبارت، با مفهوم «خط منصف» مطابقت بیش‌تری دارد؟

- الف) خط مرزی است که از هر دو ساحل به یک اندازه فاصله دارد.
 ب) مرز سیاسی میان دو کشور است که ممکن است از وسط رود عبور کند.
 ج) قراردادی است و با تصمیم‌گیری انسان تعیین می‌شود.
 د) خط مرزی است که نقاط عمیق، در وسط بستر رودخانه را به هم متصل می‌کند.

- ۱ الف و ج ۲ الف و ب ۳ ب و د ۴ ج و د

سراسری-انسانی-۹۹

۷۴ «امروزه بیش از ۱۹۰ کشور مستقل در جهان وجود دارد که عضو سازمان ملل متحد هستند.» کدام گزینه وجه تمایز این نواحی را با سایر نواحی سیاسی بیان می‌کند؟



- ۱ بهره‌مندی از سازه‌ی انسانی
 ۲ تعیین محدوده‌ی جغرافیایی
 ۳ برخورداری از اقتدار سیاسی
 ۴ اشتغال بخش‌هایی از سطح زمین

سراسری-انسانی-۹۹

۷۵ با توجه به ویژگی‌ها و ارکان حکومت جمهوری اسلامی ایران، در تصویر زیر، کدام گزینه، موارد الف و ب را به درستی بیان می‌کند؟



- ۱ (الف) بُعد عمودی کشور و (ب) چهره‌ی طبیعی
 ۲ (الف) بُعد تشکیلاتی حکومت و (ب) مشروعیت
 ۳ (الف) افراد درون یک کشور و (ب) داشتن استقلال
 ۴ (الف) چهره‌ی فیزیکی و (ب) بدنه‌ی تشکیلاتی و اجرایی

کنکورهای خارج از کشور-سراسری-انسانی

۷۶ همه‌ی موارد از ویژگی‌های «کانون سیاسی یک کشور» به شمار می‌آید، به‌جز:

- ۱ مرکز اقتدار سیاسی یک کشور است.
 ۲ به دلیل دوری از مرزها، قابلیت دفاعی مناسبی دارد.
 ۳ محل تصمیم‌گیری‌های سیاسی یک کشور با سایر کشورها است.
 ۴ فرمان‌های سیاسی از این کانون در سراسر کشور پخش می‌شود.

کنکورهای خارج از کشور-سراسری-انسانی

سوال ۱۱

درس یازدهم : ژئوپلیتیک

۷۷

کدام شکل بر اساس اطلاعات داده شده، به درستی ترسیم شده است؟
 الف) سرزمینی با نواحی کوهستانی
 ب) وسعت زیاد سرزمینی
 ج) شکل سیاسی فشرده یا جمع و جور
 د) جمعیت فعال زیاد
 هـ) سرزمینی با نواحی هموار

افزایش قابلیت دفاعی قابلیت توسعه راهها



۲

قابلیت توسعه راهها افزایش قابلیت دفاعی



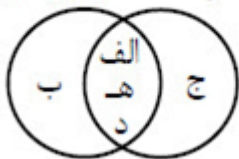
۱

افزایش قابلیت دفاعی قابلیت توسعه راهها



۴

قابلیت توسعه راهها افزایش قابلیت دفاعی



۳

سراسری-انسانی-اردیبهشت ۱۴۰۴

۷۸

با بررسی موارد زیر در چارچوب «قدرت ملی»، کدام مورد درست است؟

الف) کشورهایی که دارای مواد معدنی هستند و اقتصاد آنها وابسته به صادرات این مواد از طریق کشتی‌های فلبر است.
 ب) کشورهایی که جمع و جور و دارای شکلی شبیه مربع هستند و همگونی جمعیت آنها از نظر قومی زیاد است.
 ج) کشورهای چندپاره‌ای که در جمعیت آنها بیش از دو خانواده زبانی و ادیان مبتنی بر یکتاپرستی وجود دارد.
 د) کشورهایی که دارای مواد معدنی هستند و این صنایع را در جهت توسعه صنایع دفاعی خود استفاده می‌کنند.

۱) ب و ج برخلاف الف و د دارای ویژگی‌های مثبت است. ۲) الف و د برخلاف ب و ج دارای ویژگی‌های مثبت است.

۳) ب و د برخلاف الف و ج دارای ویژگی‌های منفی است. ۴) الف و ج برخلاف ب و د دارای ویژگی‌های منفی است.

کنکورهای خارج از کشور-سراسری-انسانی

با توجه به نقش عوامل جغرافیایی در قدرت ملی، کشورهایی که با مشخصات موارد منطبق باشند، به ترتیب شرایط را از نظر قدرت ملی دارند.

(ب)



(الف)



(د)



(ج)



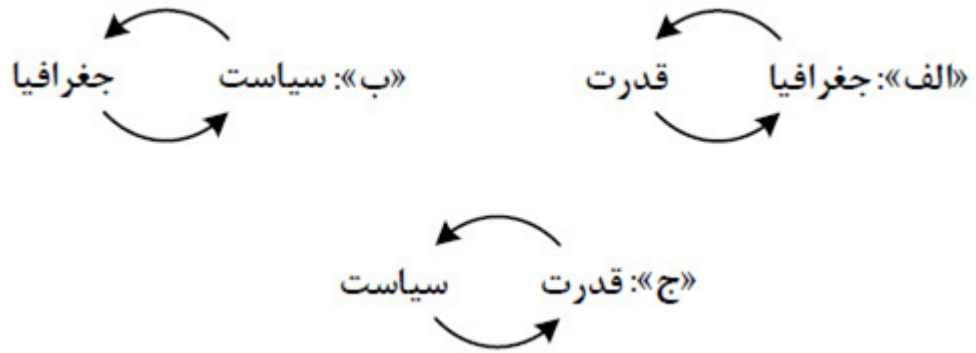
۲ ب و د - مناسبترین و نامناسبترین

۴ الف و ج - نامناسبترین و مناسبترین

۱ ب و ج - نامناسبترین و مناسبترین

۳ الف و د - مناسبترین و نامناسبترین

۸۰ در تصاویر زیر، علامت «↻» بیانگر اثرات متقابل پدیده‌ها است، براساس موارد ترسیم شده، کدام عبارت درست است؟



- ۱ ب فقط در جغرافیای سیاسی و ج به طور مشترک در جغرافیای سیاسی و ژئوپلیتیک مطالعه می‌شود.
- ۲ الف و ج به دلیل اینکه در جغرافیای سیاسی مطرح می‌شود، نمی‌تواند در ژئوپلیتیک هم، مورد بررسی قرار گیرد.
- ۳ ج و ب به دلیل اینکه در ژئوپلیتیک مطرح می‌شود، نمی‌تواند در جغرافیای سیاسی هم، مورد بررسی قرار گیرد.
- ۴ الف فقط در ژئوپلیتیک و ب به طور مشترک در جغرافیای سیاسی و ژئوپلیتیک مطالعه می‌شود.

سراسری-انسانی-۱۴۰۳ اردیبهشت

۸۱ کدام مورد مطابق با عبارت زیر، تدوین و تنظیم شده است؟
«در جنگ ژاپن و چین، چین نیروها و تدارکاتش را به غرب کشور خود انتقال داد.»

- ۱ کشورهای کوچک که نیروی نظامی مناسب اما کمبود فضا دارند، در فعالیت‌های دفاعی خود، مشکل کمتری دارند.
- ۲ وسعت زیاد اگر با کمبود جمعیت و نواحی کوهستانی همراه باشد در امور دفاعی، مشکلاتی به وجود می‌آورد.
- ۳ وسعت زیاد امری مطلوب است و برای کشوری که نیروی نظامی کافی داشته باشد، نقش مثبتی دارد.
- ۴ موقعیت ریاضی در افزایش یا کاهش قدرت و کیفیت عملیات نظامی یک کشور، بی‌تأثیر است.

کنکورهای خارج از کشور-سراسری-انسانی

۸۲ با بررسی موارد زیر در خصوص دریاهای شمال و جنوب کشورمان، کدام مورد درست است؟
الف: از مناطق ژئوپلیتیک جهان به شمار می‌روند که در آن سه عامل جغرافیا، سیاست و قدرت بر هم تأثیر می‌گذارند.
ب: وجود منابع نفت و گاز و بهره‌برداری از آن، از دلایل اهمیت اقتصادی و تجاری این دریا محسوب می‌شود.
ج: از جمله دلایل این دریا، وجود شرایط مناسب برای مشاغلی مانند صیادی و پرورش میگو است.

- ۱ موارد الف و ب بین خلیج فارس و دریای عمان و مورد ج بین دریای خزر و دریای عمان مشترک است.
- ۲ موارد الف و ج بین دریای عمان و خلیج فارس و مورد ب بین دریای خزر و دریای عمان مشترک است.
- ۳ موارد الف و ب بین دریای خزر و خلیج فارس و مورد ج بین دریای عمان و خلیج فارس مشترک است.
- ۴ موارد ب و ج بین دریای خزر و خلیج فارس و مورد الف بین دریای عمان و خلیج فارس مشترک است.

کنکورهای خارج از کشور-سراسری-انسانی

۸۳ با توجه به مشخصات خلیج فارس، دریای خزر و عمان، کدام مورد به درستی تدوین شده است؟

- ۱ دریای خزر و خلیج فارس به طور مشترک دارای موقعیت نسبی دسترسی به منابع نفت و گاز هستند و هر دو از مناطق ژئوپلیتیک جهان به شمار می‌روند.
- ۲ دریای خزر و دریای عمان به ترتیب دارای انواع ماهیان خاویاری و مراکز پرورش و صید میگو هستند و هر دو به آب‌های آزاد راه دارند.
- ۳ خلیج فارس و دریای خزر به ترتیب دارای انواع ماهیان خاویاری و مراکز پرورش و صید مروارید هستند و هر دو به آب‌های آزاد راه دارند.
- ۴ دریای خزر و دریای عمان به طور مشترک شرایط پرورش و صید مروارید دارند و هر دو از مناطق ژئوپلیتیک جهان به شمار می‌روند.

سراسری-انسانی-۱۴۰۲ تیرماه

۸۴ با بررسی موارد زیر، کدام مورد با نظریه ژئوپلیتیک آن، مطابقت دارد؟

- الف) جنگ تحمیلی عراق علیه ایران به دلیل محدودیت‌های کشور عراق در دسترسی به سواحل خلیج فارس
ب) تبدیل شدن کشور انگلستان به یک قدرت دریایی به دلیل دسترسی به آب‌های آزاد و موقعیت جزیره‌ای
ج) موقعیت آسیب‌پذیر لهستان به دلیل مجاورت داشتن با دو کشور روسیه و آلمان در دوره‌هایی از تاریخ
- ۱ مورد الف برخلاف موارد ب و ج، با نظریه هلفورد مکیندر ۲ مورد الف همانند موارد ب و ج، با نظریه هلفورد مکیندر ۳ مورد ب برخلاف موارد الف و ج با نظریه آلفرد ماهان ۴ مورد ب همانند موارد الف و ج با نظریه آلفرد ماهان

سراسری-انسانی-دی ۱۴۰۱

۸۵ ارائه‌دهنده هریک از نظریه‌های ژئوپلیتیکی الف، ب، ج و د به ترتیب کدام است؟

- الف- اگر کشورهای کوچک درصدد توسعه سرزمین خود برنمایند، نابودی آن‌ها حتمی است.
ب- فضاهای اقیانوسی در شکل‌گیری قدرت جهانی و همچنین محاصره قدرت خشکی مؤثر است.
ج- قرارگیری یک کشور در مجاورت یک دولت قوی یا ضعیف، بر سیاست و قدرت آن تأثیر می‌گذارد.
د- منطقه خشکی اوراسیا، قلب جهان است و این منطقه برای قدرت‌های دریایی، غیرقابل دسترس است.

- ۱ راتزل - آلفرد ماهان - راتزل - سر هلفورد مکیندر ۲ راتزل - سر هلفورد مکیندر - راتزل - آلفرد ماهان ۳ آلفرد ماهان - راتزل - سر هلفورد مکیندر - راتزل ۴ آلفرد ماهان - آلفرد ماهان - راتزل - سر هلفورد مکیندر

کنکورهای خارج از کشور-سراسری-انسانی

۸۶ همه عبارت‌ها، با نظریه‌ی «قدرت دریایی آلفرد ماهان»، مطابقت دارند، به جز:

- الف) کشورهای قدرتمند هستند که به آب‌های آزاد دسترسی داشته باشند.
ب) فضاهای دریایی و اقیانوسی در شکل‌گیری قدرت جهانی مؤثر هستند.
ج) قدرت دریایی کشور ساحلی وابسته به نیروی جنگی ناوگان دریایی است.
د) در کشورهای دریایی و اقیانوسی، ملتی قدرتمند است که در تجارت دریایی نیرومند باشد.

- ۱ الف و ب ۲ الف و ج ۳ ب و د ۴ ج و د

کنکورهای خارج از کشور-سراسری-انسانی

۸۷ در کدام گزینه به ترتیب، دلیل محدودیت کشاورزی در «روسیه» و مشکلات ایجاد خطوط ارتباطی در «تایلند» به درستی بیان شده است؟

- ۱ وسعت - وضع ناهمواری ۲ وسعت - موقع جغرافیایی ۳ موقع جغرافیایی - شکل سرزمین ۴ وضع ناهمواری - شکل سرزمین

کنکورهای خارج از کشور-سراسری-انسانی

- ۱ گزینه ۴ پاسخ صحیح است. جغرافی‌دان‌ها برای تعیین حدود یک ناحیه، یک یا چند معیار را به کار می‌گیرند، آن‌ها با توجه به این معیارها، حدود یا مرزهای هر ناحیه را روی نقشه ترسیم می‌کنند و نواحی مختلف را روی نقشه نمایش می‌دهند. هرگاه یک واحد با واحد مجاور خود تفاوت داشته باشد، ناحیه‌بندی صورت گرفته است.
- ۲ گزینه ۳ پاسخ صحیح است. ناحیه بخشی از سطح زمین است که ویژگی‌های جغرافیایی همگون و خاصی دارد؛ به طوری که با بخش‌های مجاور خود متفاوت است. هر ناحیه‌ی جغرافیایی دارای کانون یا مرکزی است که بیش‌ترین عوامل وحدت و همگونی در آن وجود دارند. هر چه از کانون یک ناحیه‌ی جغرافیایی دور می‌شویم، به تدریج از عوامل همگونی آن ناحیه کاسته می‌شود.
- ۳ گزینه ۳ پاسخ صحیح است.
- ۴ گزینه ۱ پاسخ صحیح است. مرزهای سیاسی و اداری بر مبنای انتخاب و تصمیم‌گیری انسان‌ها تعیین می‌شوند و در این مرزبندی گاهی یک ناحیه آب و هوایی، ناحیه زبانی و قومی و نظایر آن بین چند استان یا حتی چند کشور قرار می‌گیرد.
- ۵ گزینه ۳ پاسخ صحیح است. تعیین مرز نواحی انسانی دشوارتر از نواحی طبیعی است و باید توجه داشته باشیم مرزهای سیاسی و اداری معمولاً بر مرزهای نواحی طبیعی و انسانی منطبق نیستند. (رد گزینه ۱ و ۴) عبارت ب، جز مرزهای تطبیقی است چرا که در تعیین مرز، شرایط فرهنگی در نظر گرفته شده است. (رد گزینه ۲)
- ۶ گزینه ۴ پاسخ صحیح است. مورد ج مطابق با مورد ب و مورد د مطابق با مورد الف است. چرا که مورد ج از نقش تصمیم‌گیری حکومت‌ها در تغییر نواحی سخن به میان آورده و مورد ب به نقش دولت و حکومت میانمار را در تغییر نواحی اشاره کرده است. همچنین مورد د به نقش انسان‌ها در تغییر نواحی اشاره کرده و مورد الف نقش پیروان دین را در تغییر شکل نواحی مورد تأکید قرار داده است.
- ۷ گزینه ۴ پاسخ صحیح است. در استان هرمزگان و جنوب استان سیستان و بلوچستان در فاصله ناهمواری‌های مریخی تا دریای عمان، چندین گل‌افشان وجود دارد که همانند چشمه‌های گلی می‌جوشد. در مناطق جنوبی کشور، که در عرض‌های پایین جغرافیایی قرار دارند (به خط استوا نزدیک‌ترند)، زاویه تابش خورشید هنگام ظهر، نزدیک به عمود است و به همین دلیل در این نواحی، مقدار تابش خورشید بیشتر و هوا گرم‌تر است اما در عرض‌های جغرافیایی بالاتر، زاویه تابش خورشید مایل‌تر است.
- مرزهای سیاسی و اداری معمولاً بر مرزهای نواحی طبیعی و انسانی منطبق نیستند. مرزهای سیاسی و اداری بر مبنای انتخاب و تصمیم‌گیری‌های انسان‌ها تعیین می‌شوند. در این مرزبندی، گاهی یک ناحیه طبیعی می‌تواند بین چند استان یا حتی چند کشور قرار گیرد.
- ۸ گزینه ۴ پاسخ صحیح است. مرزهای اداری و سیاسی معمولاً بر مرزهای نواحی طبیعی و انسانی منطبق نیستند. مرزهای اداری و سیاسی بر مبنای انتخاب و تصمیم‌گیری انسان‌ها تعیین می‌شوند. در این مرزبندی گاهی یک ناحیه آب و هوایی، ناحیه زمانی و قومی و نظایر آن بین چند استان و حتی چند کشور قرار می‌گیرد.

گزینه ۳ پاسخ صحیح است.

۹

الف) نقش هر سکونتگاه براساس وضع جغرافیایی آن، اعم از طبیعی یا انسانی تعیین می‌شود.

انسان‌ها در محیط‌های طبیعی تغییراتی به وجود می‌آورند. آن‌ها برای زندگی و بهره‌برداری از محیط طبیعی از شیوه‌ها و ابزارهای متفاوتی استفاده می‌کنند و در نتیجه، نواحی مختلفی را پدید می‌آورند یا نواحی طبیعی را تغییر می‌دهند. ب) ممکن است نقش سکونتگاه‌ها در طول زمان تغییر کند یا تکامل و توسعه یابد. مثلاً سکونتگاه صنعتی به تدریج نقش‌های اداری و سیاسی را نیز به عهده بگیرد. یا به طور مثال در تهران ایجاد کارخانه‌های بزرگ و کوچک در امتداد محورهای ارتباطی شهر تهران، نواحی صنعتی پیرامون این شهر شکل گرفته است. به وجود آمدن این نواحی صنعتی، تهران را به مهم‌ترین قطب صنایع مصرفی کشور تبدیل کرده است.

گزینه ۳ پاسخ صحیح است. انسان‌ها با پیشرفت در دانش و تولید ابزار و فناوری بر محیط‌های طبیعی غلبه کرده و این محیط

۱۰

ها را در اختیار گرفته‌اند؛ لذا نواحی به فعالیت‌های انسان‌ها شکل می‌دهند. محدودیت‌ها و موانع محیطی موجب می‌شود انسان‌ها برا کنترل محیط و شرایط خاص آن چاره‌اندیشی کنند و به ابداع ابزارهایی بپردازند.

گزینه ۲ پاسخ صحیح است. تصویر صورت سؤال، نیمکت و صفحه‌ی خورشیدی تأمین‌کننده‌ی نیروی برق در ژاپن را نشان

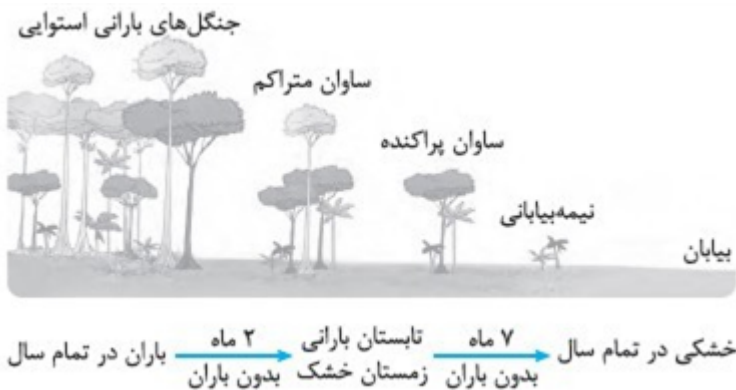
۱۱

می‌دهد. انسان‌ها با پیشرفت در دانش و تولید ابزار و فناوری بر محیط‌های طبیعی غلبه کرده و این محیط‌ها را در اختیار گرفته‌اند؛ با وجود این، محیط‌ها و نواحی طبیعی همواره زندگی مردم را تحت تأثیر قرار داده است. محدودیت‌ها و موانع محیطی موجب می‌شود انسان‌ها برای کنترل محیط و شرایط خاص آن چاره‌اندیشی کنند و به ابداع ابزارهایی بپردازند. استفاده از صفحه‌های خورشیدی برای تأمین نیروی برق، تأثیر نواحی طبیعی بر فعالیت‌های انسان است.

گزینه ۳ پاسخ صحیح است. هر چه از جنگل‌های بارانی استوایی به سمت بیابان صحرا حرکت می‌کنیم، بارندگی کم‌تر و

۱۲

علف‌های ساوان کوتاه‌تر و تنک‌تر می‌شوند و کم‌کم به مراتع مداری که از علفزارهای کوتاه قد تشکیل شده است تبدیل می‌گردند. این مرتع در حاشیه‌ی صحرا به علت خشکی هوا به استپ‌های بیابانی تبدیل می‌شوند.



گزینه ۲ پاسخ صحیح است. بیابان‌ها (بیابان لوت داغ‌ترین نقطه زمین در سال ۲۰۰۹) عمدتاً در نواحی مجاور مدارس

۱۳

رأس‌السرطان و رأس‌الجدی واقع شده‌اند و برخی مردم تصور می‌کنند که گرم‌ترین نواحی جهان در مجاورت خط استوا قرار دارد، زیرا این ناحیه بیشترین جذب و تابش انرژی خورشید را دریافت می‌کند.

گزینه ۱ پاسخ صحیح است. در ناحیه‌ی استوا (مناطق حاره‌ای) به دلیل زاویه‌ی مستقیم تابش و گرمای همیشگی، یک کانون

۱۴

کم‌فشار ایجاد می‌شود. در این مناطق، هوای گرم به سمت بالا صعود می‌کند و با بالا رفتن سرد می‌شود و رطوبت خود را به صورت باران فرو می‌ریزد. در مناطق استوایی، هر روز عصر باران‌های تند و رعد و برق مشاهده می‌شود.

- ۱۵ گزینه ۲ پاسخ صحیح است. در ناحیه استوایی (حاره) فشار کم و (جهت حرکت بادهای) هوای گرم به سمت بالا صعود می‌کند و با بالا رفتن سرد می‌شود و رطوبت خود را به صورت باران فرو می‌ریزد (بارندگی همرفتی) در نواحی جنب حاره فشار زیاد (جهت حرکت باد ←) هوای سرد شده به سمت عرض‌های بالا حرکت می‌کند و تحت تأثیر نیروی کوریولیس دچار انحراف می‌شود و سرد و سنگین می‌شود و فرو می‌نشیند. (عدم عامل صعود) در نواحی معتدله دوباره بر اثر صعود هوا منطقه کم‌فشار ایجاد می‌شود (جهت حرکت باد →) البته این صعود تحت تأثیر توده هوایی است که از طرف قطب می‌آید قرار می‌گیرد (بارندگی جبهه‌ای). در نواحی قطبی فشار زیاد و عامل صعود هوا وجود ندارد.
- ۱۶ گزینه ۲ پاسخ صحیح است. این نواحی بارش در نواحی کوهستانی (ناهمواری) رخ می‌دهد. در این نوع بارندگی، نواحی مرتفع و کوهستان‌ها با توجه به شکل و جهتی که دارند، مانع آن می‌شوند که توده هوای مرطوب به طور افقی حرکت کند. در نتیجه، توده هوا در امتداد دامنه کوه به طرف قله بالا می‌رود و هنگام صعود، دمای آن کاهش می‌یابد و دیگر نمی‌تواند رطوبت را در خود نگه دارد و بنابراین موجب بارش می‌شود.
- ۱۷ گزینه ۴ پاسخ صحیح است. بیابان پاتاگونی در عرض جغرافیایی بالا قرار دارد و جزء بیابان‌های سرد محسوب می‌شود.
- ۱۸ گزینه ۲ پاسخ صحیح است. «زاویه تابش خورشید و میزان پراکندگی آن بر روی زمین یک‌نواخت نیست.» مایل بودن محور زمین موجب می‌شود که اشعه‌ی خورشید به مناطق استوایی، عمود و نزدیک به عمود بتابد و زاویه تابش به سمت قطب مایل و مایل‌تر شود. بنابراین، مقدار انرژی خورشیدی که هر سانتی‌متر مربع از زمین در مناطق استوایی دریافت می‌کند، بسیار بیش‌تر از مقداری است که مناطق قطبی جذب می‌کنند.
- ۱۹ گزینه ۱ پاسخ صحیح است.
- ۲۰ گزینه ۲ پاسخ صحیح است.
- ۲۱ گزینه ۳ پاسخ صحیح است.
- ۲۲ گزینه ۲ پاسخ صحیح است. در ناحیه‌ی استوایی (حاره) کانون کم‌فشار قرار دارد و این کانون تا حدود مدارات ۳۰ درجه‌ی شمالی و جنوبی امتداد دارد. در این منطقه، هوای گرم به سمت بالا صعود می‌کند و با بالا رفتن سرد می‌شود و رطوبت خود را به صورت باران فرو می‌ریزد. در اطراف مدار رأس‌السرطان و رأس‌الجدی، منطقه‌ی پرفشار جنب حاره شکل گرفته است. جابه‌جایی توده‌های هوا بین کمربندهای فشار، موجب وزش بادهای مختلف در سطح کره‌ی زمین می‌شود.
- ۲۳ گزینه ۴ پاسخ صحیح است. تپه‌های ماسه‌ای در ساحل از جمله اشکال ناهمواری ناشی از رسوب‌گذاری مواد و در بیابان ناشی از وزش بادهای غالب از دو جهت به گونه‌ی عمود است (سیف) که هر دو مورد از اشکال تراکمی فرسایش بادی محسوب می‌شوند. ستون‌های سنگی در ساحل از جمله اشکال ناهمواری ناشی از حفر مواد و در بیابان ناشی از ساییدگی باد توسط ذرات ماسه‌ی همراه خود است که هر دو مورد ناشی از اشکال کاوشی فرسایش بادی محسوب می‌شوند.
- ۲۴ گزینه ۴ پاسخ صحیح است. در نواحی دارای ماسه‌های ریز، و به ویژه فاقد پوشش گیاهی، باد ذرات را از محل خود جابه‌جا می‌کند و به تدریج حفره‌ها و چاله‌هایی وسیع پدید می‌آورد. اگر بر اثر برخورد با آب‌های زیرزمینی، رطوبت و چسبندگی در دانه‌ها به وجود بیاید، فرسایش بادی کند و سپس متوقف می‌شود.

۲۵ گزینه ۳ پاسخ صحیح است. در نواحی دارای ماسه‌های ریز، به ویژه فاقد پوشش گیاهی، باد ذرات را از محل خود جابه‌جا می‌کند و به تدریج حفره‌ها یا چاله‌هایی وسیع پدید می‌آورد (چاله‌های بادی). ماسه‌هایی که به وسیله باد در سطح زمین حرکت می‌کنند، اگر به موانعی مثل گیاهان و بوته‌های خار یا قطعات سنگ و نظار آن برخورد کنند و متوقف شوند یا سرعت باد در منطقه کاهش یابد، روی هم انباشته می‌شوند و سرانجام تلماسه‌ها یا تپه‌های ماسه‌ای را تشکیل می‌دهند. چاله‌های بادی از اشکال فرسایش کاوشی و تلماسه‌ها از اشکال تراکمی در بیابان‌ها هستند.

۲۶ گزینه ۲ پاسخ صحیح است. تلماسه‌ها می‌توانند در طی یک سال ۱۰ تا ۲۰ متر در جهت وزش باد حرکت کنند، با وزش باد ماسه‌های دامنه رو به باد به طرف بالا رانده می‌شوند و پس از رسیدن به قله، در دامنه پشتی فرود می‌آیند و همان جا انباشته می‌شوند. بررسی موارد نادرست:
گزینه ۱: ماسه‌ها ابتدا به طرف بالا رانده شده و پس از رسیدن به قله در دامنه‌های پشتی فرود می‌آیند.
گزینه ۳: ماسه‌ها ابتدا به طرف بالا رانده شده و پس از رسیدن به قله در دامنه‌های پشتی فرود می‌آیند.
گزینه ۴: عبارت حداقل ۲۰ متر و کمتر از آن می‌تواند اعداد کمتر از ۱۰ را نیز شامل می‌شود.

۲۷ گزینه ۳ پاسخ صحیح است. در کلوتهای مواد نرم‌تر (رد گزینه‌های ۲ و ۴) و در دشت‌های ریگی مواد ریزتر (رد گزینه ۱) انتقال می‌یابد (در گزینه‌های ۱ و ۴) و در کلوتهای مواد سخت‌تر (رد گزینه ۴) و در دشت‌های ریگی مواد درشت‌تر در همان مکان باقی می‌مانند. (رد گزینه‌های ۱ و ۴)

۲۸ گزینه ۱ پاسخ صحیح است. سواحل صخره‌ای مانند ستون‌های سنگی و طاق‌های دریایی در اثر فرسایش (حفر، انتقال و رسوب‌گذاری مواد) به سواحل پست تبدیل می‌شوند.

۲۹ گزینه ۲ پاسخ صحیح است.
الف: فرسایش تراکمی
ب: فرسایش کاوشی
ج: کلوته (یاردانگ) نوعی فرسایش کاوشی
د: دشت ریگی (رگ) نوعی فرسایش کاوشی

۳۰ گزینه ۳ پاسخ صحیح است. فرسایش طبیعی در نواحی بیابانی:
اشکال کاوشی: این نوع فرسایش بیشتر حاصل کنده شدن ذرات از یک مکان و انتقال آن‌ها به مکان‌های دیگر است.
اشکال تراکمی: این فرسایش حاصل انباشته شدن ذرات توسط باد در یک مکان است.
کلوته یا یاردانگ در رسوبات نرم به‌جامانده از دریاچه‌های قدیم پدید می‌آید. طی میلیون‌ها سال، باد شیارهایی موازی و U شکل در این رسوبات ایجاد می‌کند. به تدریج بخش نرم را با خود می‌برد و بخش‌های سخت‌تر باقی می‌مانند. گرزدیو و ستون‌های سنگی: گاهی باد مواد نرمی را که در زیر یا لبه تخته‌سنگ‌ها قرار گرفته‌اند، تخریب می‌کند و با خود می‌برد و بخش‌های سخت و مقاوم را باقی می‌گذارد. در نتیجه ستون‌های سنگی به شکل قارچ یا سایر اشکال به وجود می‌آیند که به آن‌ها گرزدیو، دودکش جن و ... می‌گویند.

۳۱ گزینه ۱ پاسخ صحیح است. برخی از دشت‌ها مانند دشت لوت از دوران‌های زمین‌شناسی بسیار قدیم بر جای مانده‌اند، اما در روی آن‌ها ناهمواری‌های جدید بر اثر فرسایش‌های بادی ایجاد شده است.
برجسته‌ترین کلوته‌ها در غرب بیابان لوت در منطقه شهداد در استان کرمان وجود دارد. کلوته یا یاردانگ در رسوبات نرم به جا مانده از دریاچه‌های قدیم پدید می‌آید. طی میلیون‌ها سال، باد شیارهایی موازی و U شکل در این رسوبات ایجاد می‌کند. به تدریج بخش نرم را با خود می‌برد و بخش‌های سخت‌تر باقی می‌مانند.

۳۲ گزینه ۴ پاسخ صحیح است. با توجه به انواع نواحی آب و هوایی، هوازدگی فیزیکی در آب و هوای گرم و خشک به دلیل کمبود بارش و اختلافات دمایی فعالیت زیادی دارد.

۳۳ گزینه ۱ پاسخ صحیح است. آب جاری مواد را به صورت محلول، مخلوط معلق، جهشی یا غلتان حمل می‌کند.

۳۴ گزینه ۲ پاسخ صحیح است.

۳۵ گزینه ۳ پاسخ صحیح است. کلوت (یاردانگ) در رسوبات نرم به جا مانده از دریاچه‌های قدیم پدید می‌آید. باد، شیارهای موازی و ل شکل در این رسوبات ایجاد می‌کند. تشریح گزینه‌های نادرست:

گزینه ۱: کلوت‌ها حاصل فرسایش بادی آبی هستند.

گزینه ۲: باد بخش نرم کلوت‌ها را می‌برد بخش‌های سخت‌تر باقی می‌مانند.

گزینه ۳: تپه‌های ماسه‌ای بر اثر وزش باد و جابه‌جا شدن ماسه و شن پدید می‌آیند.

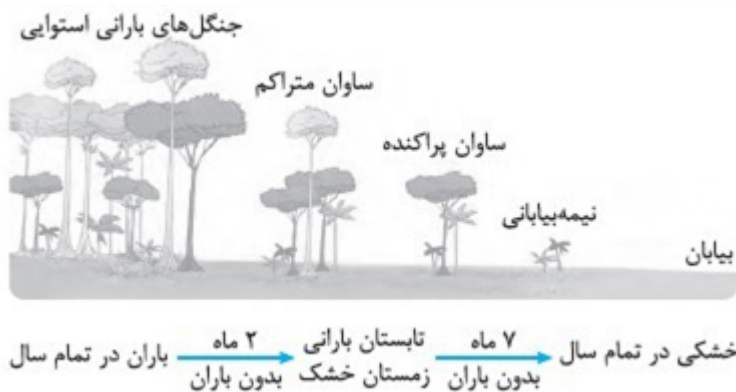
۳۶ گزینه ۴ پاسخ صحیح است.

۳۷ گزینه ۳ پاسخ صحیح است. در هوازدگی فیزیکی، سنگ‌ها به قطعات کوچک‌تر خرد می‌شوند اما در ترکیب شیمیایی آن‌ها تغییری به وجود نمی‌آید. در نواحی گرم و خشک به علت اختلاف بالای دما در شب و روز، خرد شدن سنگ‌ها به تشکیل و تکامل خاک در آن مناطق می‌انجامد.

در هوازدگی شیمیایی، ساختمان کانی‌ها و ترکیب شیمیایی سنگ‌ها نیز تغییر می‌کند. اکسیژن و رطوبت از عوامل مهم هوازدگی شیمیایی‌اند. مثال‌های این هوازدگی را در عبارتهای ج و د در صورت سؤال می‌توان مشاهده کرد.

۳۸ گزینه ۳ پاسخ صحیح است. از اشکال کاوشی (ناشی از حفر مواد) در سواحل صخره‌ای دریا می‌توان به ستون‌های سنگی دریایی، غارها و طاق‌های دریایی اشاره کرد. در سواحل دریاها همچنین اشکال فرسایشی تراکمی (ناشی از رسوب‌گذاری مواد) پدید می‌آیند؛ آب‌سنگ‌ها و جزایر مرجانی، باتلاق‌ها و زبانه‌ها یا دماغه‌های ماسه‌ای از جمله‌ی این اشکال‌اند.

۳۹ گزینه ۳ پاسخ صحیح است. هر چه از جنگل‌های بارانی استوایی به سمت بیابان صحرا حرکت می‌کنیم، بارندگی کم‌تر و علف‌های ساوان کوتاه‌تر و تنک‌تر می‌شوند و کم‌کم به مراتع مداری که از علفزارهای کوتاه قد تشکیل شده است تبدیل می‌گردند. این مرتع در حاشیه‌ی صحرا به علت خشکی هوا به استپ‌های بیابانی تبدیل می‌شوند.



۴۰ گزینه ۱ پاسخ صحیح است. چگونگی شکل‌گیری محیط‌های جغرافیایی، که حاصل روابط متقابل انسان و محیط است، سبب

می‌شود جغرافی‌دان با دید ترکیبی یا کل‌نگری، موضوعات را مطالعه و بررسی کند؛ زیرا اجزا و عوامل محیط جغرافیایی در ارتباط با یکدیگر عمل می‌کنند. با در نظر گرفتن دید ترکیبی «مورد الف» و با توجه به این مسئله که «ماسه‌هایی که به وسیله باد حرکت می‌کنند در صورت کاهش سرعت باد، تلماسه‌ها را تشکیل می‌دهند «مورد د» می‌توان حرکت ماسه‌های روان در مناطق بیابانی را مدیریت کرد «مورد ب» و از فرسایش در نواحی بیابانی جلوگیری کرد «مورد ج».

- ۴۱ گزینه ۱ پاسخ صحیح است. نوع ناهمواری‌ها و ارتفاع در پراکندگی پوشش گیاهی نواحی تأثیر می‌گذارد. هر چه ارتفاع افزایش می‌یابد، تعداد گونه‌ها، قد یا بلندی گیاهان، انبوهی و درجه رشد گیاهان و همچنین فصل رویش آنها کمتر و کوتاه‌تر می‌شود. همانطور که در نمودار مشخص است، در ج چون ارتفاع بیشتر از الف است، در نتیجه تعداد گونه و قد گیاهان کمتر است. توجه شود چون در نمودار، پوشش گیاهی در نقطه ج بیشتر از الف است، در نتیجه میزان تولید ماده آلی آن بیشتر است.
- ۴۲ گزینه ۲ پاسخ صحیح است. در ناحیه معتدله بر اثر صعود هوا، منطقه فشار کم ایجاد می‌شود. (رد گزینه‌های ۱ و ۴) هر چه ارتفاع افزایش یابد، بلندی و درجه رشد گیاهان کمتر می‌شود؛ نه بیشتر! (رد گزینه ۳)
- ۴۳ گزینه ۴ پاسخ صحیح است. با توجه به تأثیر ارتفاع بر پوشش گیاهی، هر چه ارتفاع افزایش می‌یابد، تعداد گونه‌ها، قد یا بلندی گیاهان، انبوهی و درجه رشد گیاهان و همچنین فصل رویش آنها کمتر و کوتاه‌تر می‌شود.
- ۴۴ گزینه ۴ پاسخ صحیح است. هر چه سرعت رشد پوشش گیاهی در یک ناحیه بیشتر باشد، میزان تولید ماده آلی در آنجا بیشتر است. زیست‌بوم‌ها از نظر میزان تولید ترکیبات آلی و توده زیستی که از آنها حاصل می‌شود، تفاوت دارند. کم‌ترین میزان تولید مواد آلی سیاره زمین در بیابان‌ها دیده می‌شود.
- ۴۵ گزینه ۳ پاسخ صحیح است. در اثر رشد ارتباطات و فناوری اطلاعات برخی از زبان‌ها در جهان غلبه بیشتری پیدا کرده‌اند (کاهش تنوع زبانی) و پیش‌بینی می‌شود در آینده برخی از زبان‌های بومی و محلی در نواحی مختلف از بین بروند (کاهش تعداد سخنگو و وسعت برخی نواحی زبانی) به همین دلیل اغلب کشورهای جهان یا نواحی سعی می‌کنند زبان ملی و زبان‌های بومی و محلی خود را حفظ کنند تا هویت فرهنگی‌شان پابرجا بماند. نکته: با توجه به گسترش رسانه‌ها، امروزه پخش فرهنگی غیرمستقیم غالب است. (رد گزینه ۴)
- ۴۶ گزینه ۳ پاسخ صحیح است. در خانواده زبانی آفرو - آسیایی زبان مردم عرب و یهود، زبان قوم سامی است و زبان بعضی از مردم شمال آفریقا، زبان قوم حامی است.
- ۴۷ گزینه ۲ پاسخ صحیح است. ظهور دین مسیحیت در آسیا، همه‌گیری بیماری کووید ۱۹ و پراکندگی پیروان دین یهود در نواحی بزرگ بزرگانی مربوط به پدیده پخش یا انتشار است.
- ۴۸ گزینه ۳ پاسخ صحیح است. پدیده‌ی پخش یا انتشار فرایندی است که طی آن یک موضوع یا پدیده مانند زبان، مذهب، افکار و ایده‌ها، نوآوری، وسایل و ابزار، لباس، شیوه‌ی زندگی و حتی بیماری از یک مکان به سایر مکان‌ها گسترش می‌یابد؛ برای مثال، نخستین لوکوموتیوهای مجهز به موتور بخار در انگلستان ساخته شد و از آنجا به بقیه‌ی جهان منتقل شد.
- ۴۹ گزینه ۳ پاسخ صحیح است. گسترش فعالیت‌های خدماتی بر چشم‌انداز و منظره‌ی شهرها تأثیرات بسیاری می‌گذارد. مؤسسات گردشگری، موسسات حمل‌ونقل، مراکز درمانی آموزشی و ... موجب پیدایش ساختمان‌های بلندمرتبه و برج‌های عظیم در شهرها شده‌اند.
- ۵۰ گزینه ۲ پاسخ صحیح است. زبان رایج مردم زردپوست ناحیه‌ی آسیای شرقی از خانواده‌ی زبانی «زبان‌های آسیای شرقی» و زبان مردم هند، از خانواده‌ی زبانی «هند و اروپایی» است. به آن دسته از زبان‌ها که یک ریشه‌ی اصلی دارند، خانواده‌ی زبانی می‌گویند.

۵۱ گزینه ۱ پاسخ صحیح است. در پارک‌های علم و فناوری صنایع نو (الکترونیک شامل یارانه‌ها و روبات‌ها، تلفن همراه هوشمند و ...) ساخته می‌شود که جزء فعالیت‌های نوع دوم بوده و با فعالیت‌های نوع چهارم (پردازش اطلاعات و فناوری اطلاعات و ICT ...) ارتباط نزدیکی دارند.

۵۲ گزینه ۱ پاسخ صحیح است. در طبقه‌بندی فعالیت‌های اقتصادی، فعالیت‌های نوع دوم شامل صنعت و فعالیت‌های نوع سوم شامل خدمات می‌شود.

مهم‌ترین ملاک تفاوت شهر و روستا فعالیت‌های اقتصادی آن‌هاست. در اغلب سکونتگاه‌های روستایی، درصد بیشتری از جمعیت فعال در بخش کشاورزی فعالیت می‌کنند اما در شهرها بیشتر مردم در بخش‌های صنعتی و خدماتی مشغول به کارند. متداول‌ترین ملاک تشخیص شهر و روستا ملاک جمعیتی است و اگر جمعیت سکونتگاه به میزان معینی برسد، آن‌را شهر تلقی می‌کنند. به طور کلی شهرها از روستاها پرجمعیت‌ترند و تراکم جمعیت نیز در آن‌ها بیشتر است.

۵۳ گزینه ۴ پاسخ صحیح است. برنج از انواع کشت غله تجاری است که به شرایط خاص آب و هوایی گرمسیری، نیمه گرمسیری و رطوبت هوا و آب زیاد وابسته است. بیشتر برنج دنیا در قاره آسیا، به ویژه آسیای شرقی و جنوب شرقی کشت می‌شود. علاوه بر این از دهه ۱۹۷۰ میلادی با انقلاب سبز و به کار بردن روش‌های علمی، بذره‌های اصلاح شده، کود و آفت‌کش‌های شیمیایی و ماشین‌آلات، برخی کشورها موفق شدند تولید کشاورزی خود را به چند برابر افزایش دهند که از جمله این کشورها می‌توان فیلیپین و پاکستان اشاره کرد.

۵۴ گزینه ۳ پاسخ صحیح است. امروزه صاحبان اغلب مزارع تک‌محصولی تخصصی شرکت‌های بزرگ به‌ویژه شرکت‌های چند ملیتی هستند. شرکت‌های چند ملیتی شرکت‌هایی هستند که معمولاً بخش مرکزی آن‌ها در کشورهای پیشرفته صنعتی قرار دارد و شعبه‌ها و کارخانه‌های مونتاژ آن‌ها در سایر نواحی ایجاد شده‌اند. بررسی سایر گزینه‌ها:
گزینه ۱: محل استقرار دفتر مرکزی این شرکت‌ها در کشورهای پیشرفته صنعتی قرار دارد.
گزینه ۲: بیشتر مزارع تک‌محصولی نواحی استوایی در نزدیکی ساحل دریاها واقع شده‌اند تا بتوان از کشتی برای صدور محصولات به نواحی مختلف جهان استفاده کرد.
گزینه ۴: این مزارع در کشورهای نواحی استوایی احداث شده‌اند.

۵۵ گزینه ۲ پاسخ صحیح است. فعالیت‌های نوع دوم (صنعت): شامل فعالیت‌هایی است که طی آن‌ها منابع و مواد اولیه در کارخانه‌ها تغییر شکل می‌یابند و به کالا تبدیل می‌شوند. (الف و د)
فعالیت‌های نوع سوم (خدمات): به فعالیت‌هایی گفته می‌شود که در فرایند آن‌ها خدماتی به دیگران ارائه می‌شود. (ب و ج)

۵۶ گزینه ۳ پاسخ صحیح است. فعالیت‌های اقتصادی نوع اول به فعالیت‌هایی گفته می‌شود که با استخراج و به دست آوردن مواد خام یا محصول از زمین و دریا سروکار دارند؛ مانند کشاورزی.
یکی از نیازها و نگرانی‌های مهم بشر امروز، تأمین غذاست و امنیت غذایی جزو اهداف و برنامه‌های مهم همه‌ی کشورها محسوب می‌شود. به همین سبب، کشاورزی یک فعالیت بسیار مهم اقتصادی است.

- ۵۷ گزینه ۱ پاسخ صحیح است. مورد الف نشان‌دهنده افزونی واردات بر صادرات و کسری تجاری و موازنه منفی و مورد ب نشان‌دهنده افزونی صادرات بر واردات و موازنه مثبت است. بررسی موارد نادرست:
- گزینه ۲: کشورها معمولاً در صورت مواجه بودن با موازنه منفی و برای رسیدن به وضعیت رفاهی دست به ایجاد مناطق آزاد تجاری می‌زنند همچنین کشوری که در وضعیت موازنه تجاری مثبت است همچنان باید وضع مالیات‌ها را بر کالاهای وارداتی حفظ کند تا وضعیت موازنه آن با افزایش واردات تغییر نکند.
- گزینه ۳: کشورهایی که موازنه تجاری آنها با مورد ب مطابقت دارند با کسری تجاری روبه‌رو نیستند.
- گزینه ۴: معمولاً کشورهای که با وضعیت الف مطابقت دارند دست به چنین اقداماتی می‌زنند.
- ۵۸ گزینه ۱ پاسخ صحیح است. در واقع گروه الف به کشورهای پیرامون و گروه ب به کشورهای مرکز اشاره دارد. در کشورهای گروه الف ارزش واردات بیشتر از صادرات می‌باشد در نتیجه موازنه منفی رایج‌تر است. (رد گزینه ۲) در کشورهای گروه ب ارزش صادرات بیشتر از واردات می‌باشد و موازنه تجاری مثبت می‌باشد (رد گزینه ۳).
- در کشورهای گروه ب یا پیشرفته فعالیت‌های نوع سوم و چهارم رایج‌تر هستند بر فعالیت‌های نوع اول و دوم غلبه دارند نه بالعکس (رد گزینه ۴).
- ۵۹ گزینه ۳ پاسخ صحیح است. کشورهای مرکز (مانند کشورهای آمریکای شمالی، اروپای غربی، ژاپن و استرالیا) مواد خام را از کشورهای پیرامون (مانند افغانستان، بنگلادش، مراکش، نامیبیا، پرو و نیکاراگوئه) به دست می‌آورند و کالاهای ساخته شده صنعتی را به آنها می‌فروشند.
- نکته: کشورهای چین، کره جنوبی و سنگاپور از جمله کشورهای نیمه‌پیرامون هستند.
- ۶۰ گزینه ۴ پاسخ صحیح است. موارد ب و د با جغرافیای این کشور مطابقت دارد. در کشور چین با توجه به موقعیت مطلق یا ریاضی، شرایط مناسبی برای تولیدات کشاورزی و دامداری فراهم آمده است.
- ۶۱ گزینه ۲ پاسخ صحیح است. در کشورهای گروه اول اقتصاد مبتنی بر تولید و صدور مواد اولیه و خام و منابع انرژی و معدنی است و اقتصاد این کشورها در برابر نوسانات قیمت در بازارهای جهانی آسیب‌پذیری زیادی دارد.
- ۶۲ گزینه ۱ پاسخ صحیح است. اتحادیه‌های اقتصادی - تجاری منطقه‌ای، میان کشورهای همسایه شکل می‌گیرد. کشورهای عضو این اتحادیه‌ها براساس موافقت‌نامه‌هایی که امضا می‌کنند، سعی می‌کنند «مالیات‌ها و تعرفه‌های گمرکی را بین خودشان کاهش دهند یا بردارند تا تجارت بین کشورهای منطقه افزایش یابد»، و به رونق و توسعه اقتصادی کشورها کمک شود.
- ۶۳ گزینه ۲ پاسخ صحیح است. شرکت‌های چندملیتی از شرکت‌های محلی در کشور میزبان برای تولید یا فروش کالا و خدمات خود استفاده می‌کنند.
- ۶۴ گزینه ۴ پاسخ صحیح است. با توجه به مقیاس فضای جغرافیایی و نظام مدیریت که یک فضای جغرافیایی را اداره می‌کند، نواحی سیاسی به انواع مختلف شامل: ۱- ناحیه سیاسی فروملی ۲- ناحیه سیاسی ملی ۳- ناحیه سیاسی فراملی ۴- ناحیه سیاسی ویژه تقسیم می‌شوند. ناحیه سیاسی فروملی، یک واحد جغرافیایی مانند روستا، شهر، بخش، شهرستان و استان است. از طرفی، ناحیه سیاسی ویژه ناحیه‌ای است که نظام مدیریت مخصوص به خود دارد؛ مانند نواحی خودمختار و مناطق آزاد تجاری. این نواحی زیرمجموعه ناحیه سیاسی ملی هستند. ناحیه سیاسی فراملی عبارت است از چند کشور که تحت اداره یک نظام مدیریت منطقه‌ای قرار گرفته‌اند. پس از ناحیه سیاسی ملی زیرمجموعه ناحیه سیاسی فراملی است.

۶۵ گزینه ۴ پاسخ صحیح است. ناحیه سیاسی فراملی (منطقه‌ای) عبارت است از چند کشور که تحت اداره یک نظام مدیریت منطقه‌ای قرار گرفته‌اند؛ مانند اتحادیه اروپا. این کشورها مستقل‌اند اما با هم متحد هستند و پذیرفته‌اند که از نظام مدیریت مشترکی تبعیت کنند. کشورهای اتحادیه اروپا در امور سیاست خارجی، کشاورزی، تجارت، محیط‌زیست و نظایر آن، از اصول و شیوه‌های مشترکی پیروی می‌کنند.

منطقه ژئوپلیتیکی عبارت از بخشی از سطح زمین یا تعدادی کشور هم‌جوار که به دلیل داشتن ارزش‌های جغرافیایی، بازیگران سیاسی برای کنترل یا تصرف آن‌ها با یکدیگر وارد تعادل (کنش و واکنش) می‌شوند.

۶۶ گزینه ۴ پاسخ صحیح است. در استان هرمزگان و جنوب استان سیستان و بلوچستان در فاصله ناهمواری‌های مریخی تا دریای عمان، چندین گل‌افشان وجود دارد که همانند چشمه‌های گلی می‌جوشد.

در مناطق جنوبی کشور، که در عرض‌های پایین جغرافیایی قرار دارند (به خط استوا نزدیک‌ترند)، زاویه تابش خورشید هنگام ظهر، نزدیک به عمود است و به همین دلیل در این نواحی، مقدار تابش خورشید بیشتر و هوا گرم‌تر است اما در عرض‌های جغرافیایی بالاتر، زاویه تابش خورشید مایل‌تر است.

مرزهای سیاسی و اداری معمولاً بر مرزهای نواحی طبیعی و انسانی منطبق نیستند. مرزهای سیاسی و اداری بر مبنای انتخاب و تصمیم‌گیری‌های انسان‌ها تعیین می‌شوند. در این مرزبندی، گاهی یک ناحیه طبیعی می‌تواند بین چند استان یا حتی چند کشور قرار گیرد.

۶۷ گزینه ۱ پاسخ صحیح است. تأثیر پایان جنگ سرد و فروپاشی شوروی بر شکل‌گیری دولت‌های جدید، تغییرات مرزی در نواحی اروپای شرقی، آسیای مرکزی و ... ایجاد استقلال‌طلبی (همانند استقلال‌خواهی کشورهای مستعمره‌ی آفریقایی)، خودمختاری، مسائل نژادی و اقلیت‌ها در بالکان همه از موضوعات قابل طرح در جغرافیای سیاسی است.

توضیح: موضوعات سایر گزینه‌ها ۲، ۳ و ۴ در قلمرو علوم سیاسی مورد بحث و بررسی واقع می‌شوند نه در جغرافیای سیاسی

۶۸ گزینه ۴ پاسخ صحیح است.

(الف) ناحیه‌ای - ترکیبی
(ب) تک‌ساخت
(ج) ناحیه‌ای - ترکیبی و تک‌ساخت
(د) ناحیه‌ای - ترکیبی و تک‌ساخت

۶۹ گزینه ۴ پاسخ صحیح است. از خط مبنا (پایین‌ترین حد جذر دریا) تا حدود ۱۲ مایل دریایی دریای سرزمینی نامیده می‌شود که متعلق به کشور مجاور دریاست.

۷۰ گزینه ۳ پاسخ صحیح است. دو کشور عراق و انگلستان با برخورداری از نظام سیاسی ناحیه‌ای و ترکیبی در الگوی مدیریت سیاسی فضای خود، دارای مناطق خودمختار با اختیارات سیاسی و اجرایی ویژه در ناحیه‌ی خود هستند اما از آنجایی که در نظام آن‌ها بخش اعظم کشور به صورت تک‌ساخت است، نظام قانون‌گذاری و سیاست‌گذاری متمرکز است. تشریح گزینه‌های نادرست:

گزینه‌ی الف: در نظام سیاسی فدرال، حکومت مرکزی نقش هماهنگ‌کننده و ارتباط دهنده ایالت‌ها را برعهده دارد.

گزینه‌ی ب: در نظام سیاسی فدرال، نوع برنامه‌های درسی و دوره‌های تحصیلی در ایالت‌های مختلف، متفاوت است.

۷۱ گزینه ۱ پاسخ صحیح است.

۷۲ گزینه ۴ پاسخ صحیح است. ملت، عنصر بنیادین یک کشور است و بدون آن، کشور معنا و مفهومی ندارد. هویت یک ملت ریشه در تاریخ و فرهنگ مشترک آن دارد و این هویت طی نسل‌های متوالی پدید آمده است. افراد یک ملت به دلیل همین اشتراکات، با یکدیگر احساس هم‌بستگی می‌کنند.

کشورهای جهان بر پایه‌ی یک یا چند عامل به وجود می‌آیند و به حیات خود ادامه می‌دهند. هویت ملی، هم‌بستگی ملی و پیوستگی سرزمینی از مهم‌ترین عوامل پیدایش و بقای یک کشورند.

۷۳ گزینه ۱ پاسخ صحیح است.

۷۴ گزینه ۳ پاسخ صحیح است. کشور حداقل سه رکن بنیادی دارد: سرزمین، جمعیت و نظام سیاسی؛ البته درباره‌ی موجودیت یک کشور، علاوه بر این سه رکن، بر عنصر چهارمی نیز تأکید می‌شود که حاکمیت نام دارد. حاکمیت یک کشور نشان‌دهنده‌ی استقلال و اقتدار سیاسی آن است.

۷۵ گزینه ۴ پاسخ صحیح است. سرزمین، چهره‌ی طبیعی یا فیزیکی یک کشور است (الف). دولت، بدنه‌ی تشکیلاتی و اجرایی حکومت را گویند. (ب)

۷۶ گزینه ۲ پاسخ صحیح است. پایتخت مرکز اقتدار سیاسی یک کشور است و فرمان‌ها و تصمیمات سیاسی از این نقطه‌ی مرکزی در سراسر آن کشور پخش می‌شود. پایتخت مکان تصمیم‌گیری‌های سیاسی و ملاقات سران یک کشور با نمایندگان حکومت‌های سایر کشورها است.

۷۷ گزینه ۴ پاسخ صحیح است. سرزمین‌های هموار برای کشاورزی و توسعه شبکه راه‌ها و حمل‌ونقل بسیار مناسب هستند. نواحی کوهستانی دارای قابلیت‌های دفاعی مناسب و در زمینه حمل‌ونقل با مشکلات زیادی همراه است و همچنین سایر موارد با هر دو مورد مطابقت دارند.

۷۸ گزینه ۴ پاسخ صحیح است.

(الف) این کشورها از نظر توسعه صنعتی و فناوری‌های نوین در سطح پایین‌تری قرار دارند. (منفی)

(ب) بهترین نوع کشور شکل جمع‌وجور (فشرده) است که پایتخت در مرکز آن قرار دارد و همگونی جمعیت از عوامل اجتماعی قدرت ملی است. (مثبت)

(ج) در این کشورها نظارت حکومت بر همه قسمت‌های کشور و حتی خطوط ارتباطی با مشکل مواجه است و چند خانواده زبانی از عوامل منفی اجتماعی است. (منفی)

(د) استفاده از منابع انرژی و معدنی در کشور در جهت توسعه صنایع در قدرت کشور مؤثر است. (مثبت)

۷۹ گزینه ۳ پاسخ صحیح است. هر چقدر همگونی فرهنگی بیشتر باشد، قدرت ملی نیز افزایش می‌یابد؛ در نتیجه هر چقدر همگونی فرهنگی کمتر باشد، قدرت ملی کمتر و شرایط نامناسب‌تر خواهد بود. (رد گزینه‌های ۱ و ۴)

بهترین شکل برای یک کشور، شکل جمع و جو است. نظارت حکومت در کشورهای طویل، دنباله‌دار و چندتکه با مشکل مواجه است و می‌تواند قدرت ملی را در شرایط نامناسبی قرار دهد (رد گزینه ۲).

گزینه ۴ پاسخ صحیح است. جغرافیای سیاسی از دو عنصر «جغرافیا» و «سیاست» ترکیب شده است و به رابطه آن دو با یکدیگر می‌پردازد و ژئوپلیتیک با موضوع قدرت و ارتباط آن با جغرافیا و سیاست سروکار دارد و شاخه‌ای از دانش جغرافیای سیاسی است. بررسی گزینه‌ها:

گزینه ۱: ج نمی‌تواند در جغرافیای سیاسی مطالعه شود چرا که در جغرافیای سیاسی، قدرت نیست و فقط جغرافیا و سیاست وجود دارد.

گزینه ۲: الف و ج در ژئوپلیتیک مورد بررسی قرار می‌گیرد.

گزینه ۳: ب نمی‌تواند در ژئوپلیتیک مورد بررسی قرار گرفته شود.

گزینه ۳ پاسخ صحیح است. کشورها از نظر وسعت با یکدیگر تفاوت دارند. وسعت زیاد به خودی خود امری مطلوب است و از بین دو کشور که شرایط یکسانی دارند، کشوری که سرزمین وسیع‌تری در اختیار دارد، قدرتمند است. کشورهای کوچک که کمبود فضا دارند، برای فعالیت‌های خود با مشکل مواجه می‌شوند. همچنین در کشورهای وسیع در زمان جنگ می‌توان نیروهای نظامی پشتیبان را به بخش دیگری منتقل کرد. مثل جنگ ژاپن و چین، چین نیروها و تدارکاتش را به غرب کشور خود انتقاد داد.

گزینه ۳ پاسخ صحیح است.

الف: اشتراک بین دریای خزر و خلیج فارس

ب: اشتراک بین دریای خزر و خلیج فارس

ج: اشتراک بین خلیج فارس و دریای عمان

گزینه ۱ پاسخ صحیح است. دریای خزر و خلیج فارس دارای موقعیت نسبی دسترسی به منابع نفت و گاز هستند. دریای خزر و خلیج فارس از مناطق ژئوپلیتیکی جهان به شمار می‌رود.

گزینه ۳ پاسخ صحیح است. مکیندر معتقد بود بخش عمده خشکی‌های جهان، سه قاره به هم چسبیده آسیا و اروپا و آفریقا و جزیره جهانی نام دارد. او در این جزیره جهانی منطقه خشکی اوراسیا را قلعه (دژ) جهان می‌دانست و می‌گفت این منطقه برای قدرت‌های دریایی، غیرقابل دسترس است.

مکیندر بخش مرکزی این منطقه را محور یا قلب خشکی جهان نامید. او معتقد بود که این منطقه، یعنی شرق اروپا، منبع بزرگ قدرت است و هرکس بر منابع آن مسلط شود، می‌تواند بر کل جزیره جهانی و جهان فرمان براند. بنابراین موارد الف و ج با این نظریه مطابقت دارند.

آلفرد ماهان نظریه قدرت دریایی را مطرح کرد. او فضاها را دریایی و اقیانوسی را در شکل‌گیری قدرت جهانی و کنترل و محاصره قدرت خشکی مؤثر می‌دانست. بنابراین مورد ب با این نظریه مطابقت دارد. انگلستان به دلیل دسترسی به آب‌های آزاد و برخورداری از موقعیت جزیره‌ای به قدرت دریایی تبدیلی شد و این چنین بر رقیبان خود پیروز شد.

گزینه ۱ پاسخ صحیح است.

گزینه ۲ پاسخ صحیح است. ماهان قدرت دریایی را فقط در نیروی جنگی ناوگان دریایی نمی‌دانست و معتقد بود ملتی به قدرت دست می‌یابد که در تجارت دریایی نیز نیرومند باشد.

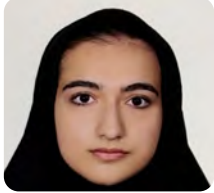
گزینه ۳ پاسخ صحیح است. دلیل محدودیت کشاورزی روسیه: موقعیت جغرافیایی و قرار گرفتن در عرض‌های جغرافیایی بالا و برودت هوا

دلیل مشکلات ایجاد خطوط ارتباطی در تایلند: شکل سرزمین که به صورت پاره پاره است.

۱	۱	۲	۳	۴
۲	۱	۲	۳	۴
۳	۱	۲	۳	۴
۴	۱	۲	۳	۴
۵	۱	۲	۳	۴
۶	۱	۲	۳	۴
۷	۱	۲	۳	۴
۸	۱	۲	۳	۴
۹	۱	۲	۳	۴
۱۰	۱	۲	۳	۴
۱۱	۱	۲	۳	۴
۱۲	۱	۲	۳	۴
۱۳	۱	۲	۳	۴
۱۴	۱	۲	۳	۴
۱۵	۱	۲	۳	۴
۱۶	۱	۲	۳	۴
۱۷	۱	۲	۳	۴
۱۸	۱	۲	۳	۴
۱۹	۱	۲	۳	۴
۲۰	۱	۲	۳	۴
۲۱	۱	۲	۳	۴
۲۲	۱	۲	۳	۴
۲۳	۱	۲	۳	۴
۲۴	۱	۲	۳	۴
۲۵	۱	۲	۳	۴
۲۶	۱	۲	۳	۴
۲۷	۱	۲	۳	۴
۲۸	۱	۲	۳	۴
۲۹	۱	۲	۳	۴
۳۰	۱	۲	۳	۴
۳۱	۱	۲	۳	۴
۳۲	۱	۲	۳	۴

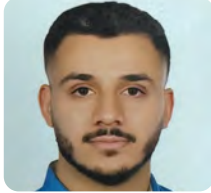
۳۳	۱	۲	۳	۴
۳۴	۱	۲	۳	۴
۳۵	۱	۲	۳	۴
۳۶	۱	۲	۳	۴
۳۷	۱	۲	۳	۴
۳۸	۱	۲	۳	۴
۳۹	۱	۲	۳	۴
۴۰	۱	۲	۳	۴
۴۱	۱	۲	۳	۴
۴۲	۱	۲	۳	۴
۴۳	۱	۲	۳	۴
۴۴	۱	۲	۳	۴
۴۵	۱	۲	۳	۴
۴۶	۱	۲	۳	۴
۴۷	۱	۲	۳	۴
۴۸	۱	۲	۳	۴
۴۹	۱	۲	۳	۴
۵۰	۱	۲	۳	۴
۵۱	۱	۲	۳	۴
۵۲	۱	۲	۳	۴
۵۳	۱	۲	۳	۴
۵۴	۱	۲	۳	۴
۵۵	۱	۲	۳	۴
۵۶	۱	۲	۳	۴
۵۷	۱	۲	۳	۴
۵۸	۱	۲	۳	۴
۵۹	۱	۲	۳	۴
۶۰	۱	۲	۳	۴
۶۱	۱	۲	۳	۴
۶۲	۱	۲	۳	۴
۶۳	۱	۲	۳	۴
۶۴	۱	۲	۳	۴

۶۵	۱	۲	۳	۴
۶۶	۱	۲	۳	۴
۶۷	۱	۲	۳	۴
۶۸	۱	۲	۳	۴
۶۹	۱	۲	۳	۴
۷۰	۱	۲	۳	۴
۷۱	۱	۲	۳	۴
۷۲	۱	۲	۳	۴
۷۳	۱	۲	۳	۴
۷۴	۱	۲	۳	۴
۷۵	۱	۲	۳	۴
۷۶	۱	۲	۳	۴
۷۷	۱	۲	۳	۴
۷۸	۱	۲	۳	۴
۷۹	۱	۲	۳	۴
۸۰	۱	۲	۳	۴
۸۱	۱	۲	۳	۴
۸۲	۱	۲	۳	۴
۸۳	۱	۲	۳	۴
۸۴	۱	۲	۳	۴
۸۵	۱	۲	۳	۴
۸۶	۱	۲	۳	۴
۸۷	۱	۲	۳	۴



مهديس ريفعی

اعضای مصنوعی و وسایل کمکی
علوم پزشکی ایران



شایان جعفری

دندانپزشکی
علوم پزشکی بندرعباس



نرگس مردانی

پرستاری
علوم پزشکی ایران



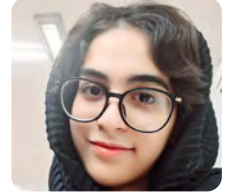
یاسینا نوروزی

پزشکی
جندی شاپور



هانیه مصدق

پرستاری
آزاد نیشابور



مهشید فاطمی

پزشکی
علوم پزشکی کاشان



مبینا گودرزی

تکنولوژی اتاق عمل
علوم پزشکی سبزوار



مأده نظری

تکنولوژی اتاق عمل
علوم پزشکی گرگان



ابوالفضل حسینی ارسون

دندانپزشکی
علوم پزشکی رشت



محمدحسین نظری

پزشکی
علوم پزشکی همدان



زهرا حمدي

علوم آزمایشگاهی
علوم پزشکی دزفول



ابراهیم هناره

دندانپزشکی
علوم پزشکی ارومیه



هستی عباسلو

هوشبری
علوم پزشکی رفسنجان



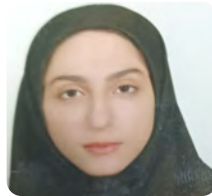
سارا مرادی

پرستاری
دانشگاه آزاد واحد شهرکرد



شنتیا زمانی

دندانپزشکی
علوم پزشکی شهید بهشتی



نگار دلآوری

پرستاری
آزاد رشت



سحر درخشان

پزشکی
آزاد نجف آباد



پریسا سادات موسوی

زیست شناسی سلولی و مولکولی
دانشگاه تهران



سوغند تیموری

پزشکی
علوم پزشکی کرمانشاه



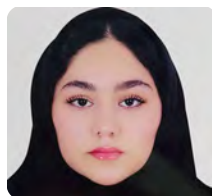
محدثه خان محمدی

تکنولوژی اتاق عمل
علوم پزشکی زنجان



محمدصفا مارمائی

پزشکی
علوم پزشکی گرگان



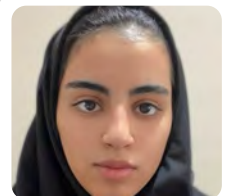
ملیکا ابراهیمی نژاد

دندانپزشکی
آزاد بروجرد



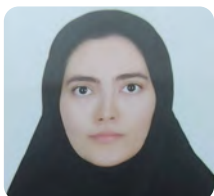
الینا بصیری

تکنولوژی اتاق عمل
علوم پزشکی همدان



فاطمه حبیبی

پزشکی
علوم پزشکی سمنان



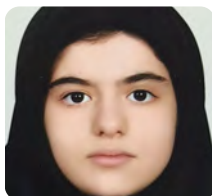
فاطمه محمد رحیمی

پرستاری
دانشگاه آزاد اسلامی واحد مرند



زینب رنجبر

پرستاری
آزاد اسلامی واحد ساری



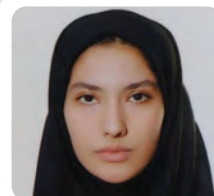
بهار اسلامی

پزشکی
علوم پزشکی رشت



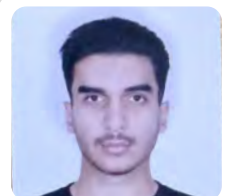
محمدامین متین

پزشکی
علوم پزشکی دزفول



فاطمه شریفی پیرکوهی

فیزیوتراپی
دانشگاه علوم پزشکی جندی شاپور



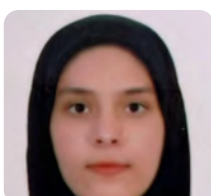
محمدفرحان کریمی

پرستاری
علوم پزشکی بابل



نرگس کلیج

پزشکی
علوم پزشکی سمنان



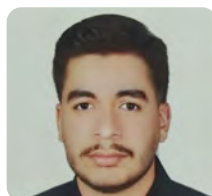
شایان جعفری

کار درمانی
علوم توانبخشی و سلامت اجتماعی تهران



فاطمه میرزایی

پزشکی
علوم پزشکی زنجان



محمدرضا اسپرانی

پزشکی
دانشگاه آزاد اسلامی واحد زاهدان



مینو رسولی

پزشکی
علوم پزشکی شیراز



ساناز جعفری

علوم تغذیه
علوم پزشکی اصفهان



فاطمه علی پناه

پزشکی
علوم پزشکی مازندران



الهه غلامپور

پزشکی
علوم پزشکی مازندران



عرشیا نادری

پزشکی
آزاد اسلامی واحد نجف آباد



هانیه اعتمادی

پرستاری
دانشگاه آزاد اسلامی واحد ساری



زهرا حمدی

پزشکی
علوم پزشکی زنجان



سحر قنبری

داروسازی
علوم پزشکی کرمان



سجاد قویدل

مهندسی صنایع
دانشگاه صنعتی اصفهان



نرگس دهاقین

داروسازی
علوم پزشکی همدان



امیرعلی جهانشاهی

داروسازی
علوم پزشکی مازندران



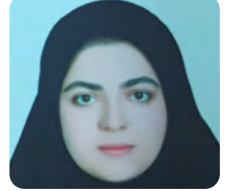
فاطمه رحمانی

دندانپزشکی
علوم پزشکی زنجان



پارمیس یوسفی

پرستاری
دانشگاه آزاد اسلامی واحد مرند



فرناز اقایبی

پرستاری
علوم پزشکی کاشان



محمد اکبری

مهندسی برق
دانشگاه صنعتی اصفهان



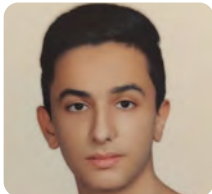
ثنا شریفی

آمار
دانشگاه علامه طباطبایی تهران



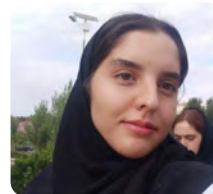
سوگند احمدی

مهندسی نفت
دانشگاه شیراز



علی فتاح

مهندسی صنایع
دانشگاه یزد



مهتاب سلیمی

ریاضیات و کاربرد ها
دانشگاه الزهراء(س)



عرشیا شفیع زاده

مهندسی برق
شهید باهنر کرمان



مهسا یاری

بیم سنجی
دانشگاه شهید بهشتی تهران



محمد شیرزایی

مهندسی مکانیک
دانشگاه فردوسی مشهد



ماهان استرکی

مهندسی شیمی
دانشگاه صنعت نفت آبادان



یاس سنجرانی

مهندسی مکانیک
دانشگاه کاشان



کوثر صحتی

مهندسی معماری
دانشگاه خوارزمی تهران



حمید رضا بهزادی

مهندسی مکانیک
دانشگاه صنعتی شریف



مهلا الهی

مهندسی علم و مواد
دانشگاه صنعتی نوشیروانی بابل



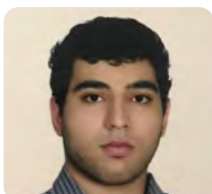
محمد هادی تاجیکی

مهندسی مکانیک
دانشگاه شهید رجایی



آرمن دارابی

مهندسی مکانیک
دانشگاه قم



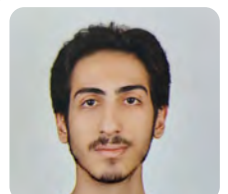
حامد لاوی

مهندسی شیمی
صنعتی نوشیروانی بابل



مبینا مروتی

حسابداری
دانشگاه تهران



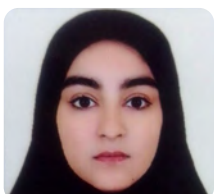
محمد حسن نوابی

مهندسی مکانیک
دانشگاه بوعلی همدان



ساره کریمی

اقتصاد
دانشگاه خوارزمی تهران



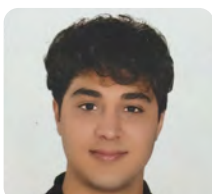
مبینا رودنی

حسابداری
دانشگاه زاهدان



زینب میرزائی

حسابداری
دانشگاه اراک



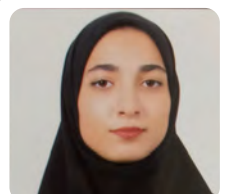
ایلید پورمهدی

سینما
دانشگاه دامغان



فهیمه امیری مقدم

نوازندگی موسیقی جهانی
دانشگاه تهران



نگار مشهدی

عکاسی
دانشگاه سمنان