

Konkur Core

✦ جغرافیا دهم - رشته انسانی ✦



MEDICAL STUS

خوبیا برمیگرده

اشتراک

مدیکال پلاس

تمام آموزش‌های مدیکال، در یک اشتراک!

اشتراک MEDICAL PLUS فقط شامل محصولات آموزشی زیر است

73CORE

73 CORE



- آموزش پربازده کنگور
- به جای اتلاف وقت، برو سر اصل مطلب!
- جزوات هدفمند و به‌روز
- تدریس اسکرین رکورد
- تمرکز بر تیپ تست‌های پرتکرار

جاده نهایی



- روزی فقط ۱ ساعت برای ۲۰ نهایی
- برنامه تا خود امتحانات
- جزوه کامل و به‌روز
- فیلم آموزشی متناسب با جزوه
- تمرین + نمونه سوال + آزمون

جاده نهایی

کاملاً ویرایش شده برای ۲۰ نهایی

صد فرهنگیان



- ۲۵ ساعت آموزش کامل اختصاصی فرهنگیان
- هوش + تعلیم و تربیت + دین و زندگی
- جزوه و تدریس کامل (حدود ۲۵ ساعت)
- جزوه کامل مصاحبه (۱۰۰ صفحه)
- دسترسی به گروه VIP آزمون

مزایای اشتراک مدیکال پلاس



دسترسی کامل به سه محصول برتر آموزشی



آپدیت مداوم محتوا



دسترسی دائمی و نامحدود



پشتیبانی شروع کار (ویژه اشتراک ۳ ساله)



ضمانت عودت وجه تا ۱۴ روز



با یک اشتراک، سه محصول قدرتمند آموزشی را در اختیار شماست!



@medical_stus



medicalstus.ir



خوبیا برمیگرده



طرح‌های مشاوره

۳ سطح پشتیبانی، متناسب با نیاز تو



MENTORING

برای دانش‌آموزان
خودران و مستقل



تماس
هفتگی



گزارش
شبهانه



آزمونای مبحثی
و کویزای شبهانه



بدون
برنامه‌ریزی



اگه خودت برنامه می‌ریزی و فقط به همراه مطمئن
لازم داری تا ادامه بدی و بهتر بشی، این طرح برای تونه!



TASK PLAN

برای دانش‌آموزان
نیازمند برنامه کامل



تماس
هفتگی



گزارش
شبهانه



آزمونای مبحثی
و کویزای شبهانه



برنامه‌ریزی
شخصی



اگه می‌خوای از صفر تا صد، با یه برنامه شخصی دقیق
و منظم جلو بری و هیچ چیزی رو از دست ندی!



TASK PLAN PRO

برای دانش‌آموزان
با نیاز به پشتیبانی بالا



۲ تماس
در هفته



۲ گزارش
در روز



آزمونای مبحثی
و کویزای شبهانه



برنامه‌ریزی
شخصی



اگه می‌خوای پیشترین پیگیری و همراهی رو داشته باشی
و با قدرت و تمرکز کامل به هدفت برسی!



امکان تغییر مشاور
تغییر مشاور در صورت
نیاز، سریع و راحت



امکان خروج در صورت
کم‌کاری مشاور
اگه عملکرد مشاور رضایت‌بخش
نیود، می‌تونی خارج بشی



سیستم آزمونی مداوم
با سوالات به روز
سوالات مداوم و به‌روز متناسب
با سطح و برنامه‌ات



پشتیبانی واقعی
در کنار تو هستیم
تا به هدفت برسی



با هر طرح مشاوره، اشتراک **MEDICAL PLUS** با تخفیف ویژه در دسترسه!

سوال ۱۳

درس اول : جغرافیا، علمی برای زندگی

کدام عبارت با توجه به موارد زیر، به درستی تدوین شده است؟

- الف) حرکات دریا از جمله عوامل طبیعی است که خواه ناخواه، مناطق ساحلی را تغییر می‌دهد.
 ب) در دید ترکیبی، پدیده‌های یک مکان به صورت همه‌جانبه و جامع مورد مطالعه قرار می‌گیرد.
 ج) بالا آمدن سطح آب دریا باعث می‌شود ساکنان نواحی ساحلی، تأسیسات خود را به عقب‌تر منتقل کنند.
 د) انسان با اقداماتی از جمله جاده‌سازی، اسکله‌سازی و بندرسازی، تغییراتی در محیط‌های ساحلی ایجاد می‌کند.

۱

۱) عملکرد انسان در مورد «د» با دو روش درک توان‌ها برای رفع نیاز و نگاه سودجویانه است که منجر به مورد «الف» می‌شود.

۲) با توجه داشتن به مورد «ب»، عملکرد انسان در محیط متعادل خواهد بود و مانع از وقوع موارد «الف» و «ج» خواهد شد.

۳) هدف از مورد «د» رفع نیاز است و در صورت بی‌توجهی به موارد «الف» و «ب»، با پدیده «ج» مواجه خواهد شد.

۴) مورد «د» نتیجه نگاه سودجویانه انسان به محیط طبیعی است و پیامد آن، در موارد «الف» و «ج» منعکس شده است.

کنکورهای خارج از کشور - سراسری - انسانی

۲) با توجه به این‌که شناخت توان‌ها و ظرفیت‌های محیطی بدون دانش جغرافیا ممکن نیست، در کشور ما، هر استان چه اقدامی لازم است انجام دهد؟

۱) تولیدات باغی خود را براساس موقعیت نسبی، تطبیق دهد و میوه‌های ویژه خود را تولید و صادر کند.

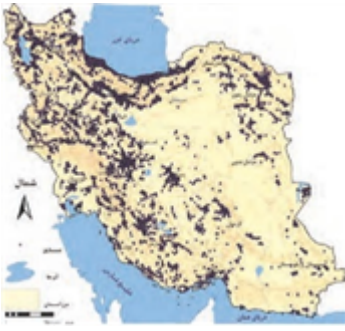
۲) تولیدات باغی خود را براساس موقعیت تطبیق، تطبیق دهد و میوه‌های ویژه خود را تولید و صادر کند.

۳) به دلیل کمبود منابع آب ناشی از موقعیت نسبی، محور توسعه کشاورزی را از زراعت به باغداری تبدیل کند.

۴) به دلیل کمبود منابع آب ناشی از موقعیت مطلق، محور توسعه کشاورزی را از باغداری به زراعت تبدیل کند.

سراسری - انسانی - دی ۱۴۰۱

۳ مطابق با نقشه زیر، مفهوم عدم تعادل در پراکندگی قطب‌های صنعتی، در کدام مورد اشاره نشده است؟



- ۱ برنامه‌ریزی‌ها متناسب با شناسایی ظرفیت‌های هر منطقه صورت نگرفته است.
- ۲ بین مناطق کشور از نظر دسترسی به منابع و امکانات، تعادل برقرار نشده است.
- ۳ از دید ترکیبی علم جغرافیا در شناسایی توان‌های محیطی استفاده نشده است.
- ۴ هر استانی با توجه به استعدادها و ظرفیت‌های خود، صنایع ماشینی خاصی دارد.

سراسری-انسانی-تیرماه ۱۴۰۱

۴ کدام گزینه با توجه به تصویر زیر، عبارت تدوین شده را به درستی کامل می‌کند؟
«هر مکان در روی زمین ویژگی‌هایی دارد و»



- ۱ میان هر واحد با واحد مجاور تفاوت وجود دارد.
- ۲ میان اجزا و پدیده‌های آن، نوعی پیوستگی و هماهنگی وجود دارد.
- ۳ تعیین حدود یک ناحیه، به هدف مطالعه و تحقیق جغرافیدان بستگی دارد.
- ۴ ویژگی اصلی هر ناحیه، وحدت و همگونی نسبی میان عناصر طبیعی و انسانی است.

کنکورهای خارج از کشور-سراسری-انسانی

۵ در کدام عبارت، تفاوت میان نگرش جغرافیدانان با سایر رشته‌های علوم، به درستی بیان شده است؟

- | | |
|-----------------------------------------|----------------------------------------|
| ۱ کمک به انسان برای زندگی بهتر | ۲ کشف ناشناخته‌های جهان |
| ۳ مطالعه‌ی شباهت‌ها و تفاوت‌های مکان‌ها | ۴ طبقه‌بندی نظام‌های اقتصادی و اجتماعی |

کنکورهای خارج از کشور-سراسری-انسانی

۶ کدام گزینه، با دلیل شکل‌گیری «کوه‌های بشاگرد» مطابقت دارد؟



- ۱ تکامل فرسایش بادی و آبی
- ۲ برخورد خرده صفحات عمان و ایران
- ۳ عوامل درونی و خروج گاز و یا بخار آب از اعماق زمین
- ۴ جابه‌جایی رسوبات رودخانه‌ای و تشکیل شکل‌های جدیدی از ناهمواری در سطح زمین

سراسری-انسانی-۱۴۰۰

۷ کدام جمله، با تعریف «دانش جغرافیا» که برای اولین بار توسط «اراتوستن» ارائه شده است، قرابت بیش‌تری دارد؟

- ۱ شامل کلمات GEO و GRAPHY است و به مطالعه‌ی زمین می‌پردازد.
- ۲ با شناخت و درک روابط انسان و محیط، به بهبود زندگی انسان کمک می‌کند.
- ۳ از قدیمی‌ترین دانش‌های بشری است که ناشناخته‌های جهان هستی را معلوم می‌سازد.
- ۴ پل ارتباطی میان رشته‌های مختلف علوم است که علوم طبیعی را به علوم انسانی پیوند می‌دهد.

کنکورهای خارج از کشور-سراسری-انسانی

۸ همه‌ی موارد، از مقررات در نظر گرفته شده برای «پارک ملی گلستان» به شمار می‌آیند؛ به جز:

- ۱ ممانعت از آلودگی‌های شیمیایی و صوتی
- ۲ حفاظت از حیات‌وحش و زیستگاه آن‌ها
- ۳ ممنوعیت سوزاندن چوب و برپایی چادرهای مسافری
- ۴ جلوگیری از توسعه‌ی فعالیت‌های گردشگری و راه‌های ارتباطی

کنکورهای خارج از کشور-سراسری-انسانی

۹ کدام مورد، مصداق نامناسبی برای عبارت زیر است؟
«انسان با دخالت‌های خود، تغییراتی در محیط طبیعی به وجود می‌آورد و گاهی اوقات آن‌را از حالت تعادل خارج می‌کند.»

- ۱ امواج بلند ناشی از زلزله‌های زیردریایی سبب درهم آمیختگی آب اقیانوس‌ها می‌شود.
- ۲ خطر وقوع زمین‌لرزه در کوهستان‌ها و در نواحی منطبق بر گسل‌های فعال، تشدید می‌شود.
- ۳ خطر وقوع بهمین در جاده‌هایی که کوهستان‌ها را قطع می‌کنند، بیش‌تر از دیگر نواحی است.
- ۴ خطر وقوع سیل می‌تواند، در اثر قطع درختان، کندن بوته‌ها و چرای بی‌رویه‌ی دام‌ها به وجود بیاید.

کنکورهای خارج از کشور-سراسری-انسانی

۱۰ همه‌ی عبارت‌ها، از وظایف جغرافیدانان و منطبق بر مطالعه‌ی همه‌جانبه و جامع تمام پدیده‌ها در یک مکان است؛ به‌جز:

- ۱ بررسی نقش منابع معدنی یک ناحیه در شکل‌گیری شهرهای صنعتی
- ۲ تجزیه و تحلیل علل وجود جنگل‌های بلوط در غرب ایران
- ۳ مطالعه‌ی اصول و قوانین حاکم بر جوّ و ویژگی‌های آن
- ۴ مطالعه‌ی نقش پوشش گیاهی در ارتباط با منابع آبی

سراسری-انسانی-۹۹

۱۱ کدام عبارت، به «توانایی انسان» در بهره‌برداری صحیح و استفاده بهینه از مکان‌ها می‌افزاید؟

- ۱ استفاده از هوش و استعداد بالقوه‌ی نیروی انسانی
- ۲ درک ارتباط میان انسان و عوامل محیطی
- ۳ ساماندهی فعالیت‌های انسان در مکان
- ۴ شناخت ظرفیت‌ها و توان‌های محیطی

سراسری-انسانی-۹۹

۱۲ از کدام عبارت، مفهوم «کل‌نگری» به درستی دریافت می‌شود؟

- ۱ مالچ‌پاشی در کویر مصر (استان اصفهان)
- ۲ احداث موج‌شکن در ساحل بندرانزلی (استان گیلان)
- ۳ توسعه‌ی خطوط حمل‌ونقل در جنگل گلستان (استان گلستان)
- ۴ گسترش مناطق مسکونی در زردکوه (استان چهارمحال و بختیاری)

سراسری-انسانی-۹۹

۱۳ کدام گزینه، با عبارت «برابری عمر جغرافیا با عمر انسان» مطابقت می‌کند؟

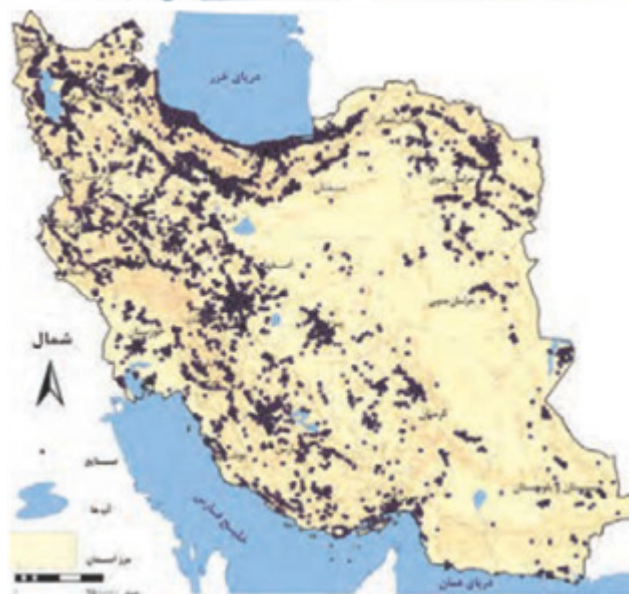
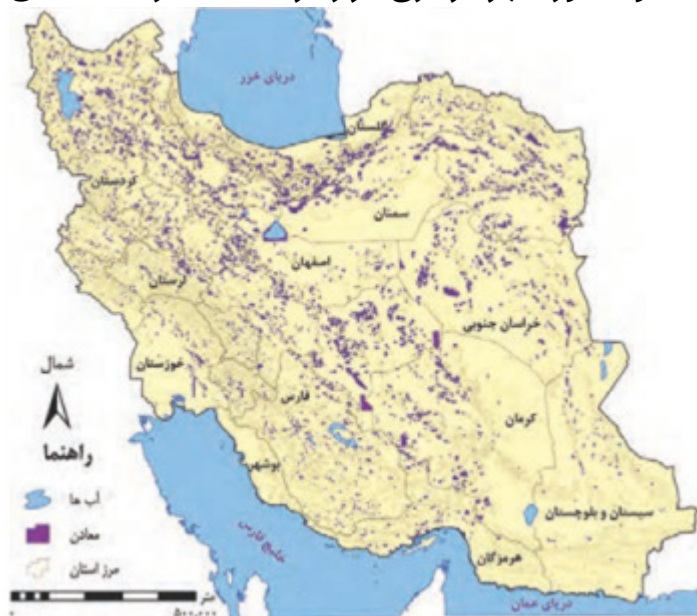
- ۱ انسان و محیط دو عامل اصلی، در علم جغرافیا محسوب می‌شوند.
- ۲ انسان در شناسایی مکانی خود، پدیده‌های طبیعی را دخالت می‌دهد.
- ۳ انسان با توسعه دانش، صنعت و فناوری، به طور دائم کره‌ی زمین را تغییر می‌دهد.
- ۴ اولین تمدن‌های بشری در کنار رودهای دجله و فرات، سند، هوانگهو و نیل پدید آمدند.

کنکورهای خارج از کشور-سراسری-انسانی

سوال ۱۴

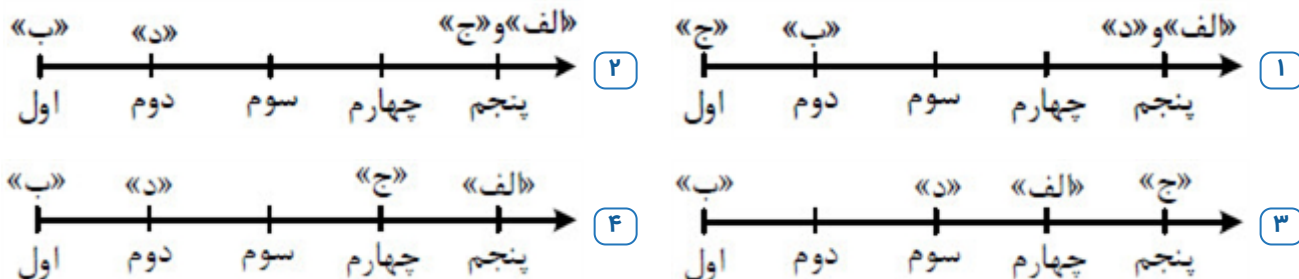
درس دوم : روش مطالعه و پژوهش

با توجه به متن و نقشه‌های زیر، کدام عبارت با مشخصات «سؤالات کلیدی در جغرافیا مطابقت دارد؟
«نواحی شرقی و مرکزی ایران از نظر ذخایر و مواد اولیه غنی هستند، ولی به دلیل اینکه به صورت محدود، مورد بهره‌برداری قرار گرفته‌اند، با رشد صنعتی روبه‌رو نبوده‌اند.»



- ۱ به علت وقوع پدیده و همچنین سؤالات «چطور» و «چه چیز» که به ترتیب، به ماهیت پدیده یا مسئله و سیر تکوین پدیده تأکید دارند، پاسخ داده است.
- ۲ به علت وقوع پدیده و همچنین سؤالات «چه کسی» و «چطور» که به ترتیب، به سیر تکوین پدیده و ماهیت پدیده یا مسئله تأکید دارند، پاسخ داده است.
- ۳ رکن اساسی جغرافیا و همچنین سؤالات «چرا» و «چه کسی» که به ترتیب، به سیر تحول پدیده و روابط متقابل انسان و محیط تأکید دارند، بررسی شده است.
- ۴ رکن اساسی جغرافیا و همچنین سؤالات «چه کسی» و «چه چیز» که به ترتیب، به روابط متقابل انسان و محیط و ماهیت پدیده تأکید دارند، بررسی شده است.

۱۵ با توجه به مراحل پژوهش در جغرافیا، کدام تصویر منطبق با مواد زیر، ترسیم شده است؟
 الف) تغییر در شیوه کشت و مدیریت صحیح منابع، در جلوگیری از گسترش ریزگردها مؤثر است.
 ب) چرا در استان‌های زاگرسی کشور ما، پدیده ریزگردها، تشکیل شده و افزایش یافته است؟
 ج) تداوم خشکسالی در سال‌های اخیر، علت وقوع ریزگردها در استان‌های زاگرسی محسوب می‌شود.
 د) به نظر می‌رسد وقوع ریزگردهای منطقه مورد مطالعه (در استان‌های زاگرسی)، در تابستان تشدید شود.



سراسری-انسانی-۱۴۰۴ تیرماه

۱۶ پژوهشگری با مطالعه بر روی عوامل مؤثر در افزایش جمعیت شهر کرج، اقدامات الف و ب را انجام داده است. بر این اساس کدام گزینه به درستی تنظیم شده است؟
 الف) میزان تغییرات جمعیت، در شهر کرج، با استفاده از روش‌های آماری مورد تجزیه و تحلیل قرار گرفت.
 ب) پژوهشگر به سالنامه آماری یک دهه، مراجعه نموده و روند تغییرات جمعیتی شهر کرج را بررسی کرده است.

- ۱) موارد الف و ب به ترتیب مطابق با مراحل پژوهش در جغرافیا، انجام شده است و بعد از هر دو گام، سابقه و نتایج پژوهش دیگران، بررسی می‌شوند.
- ۲) موارد ب و الف به ترتیب مطابق با مراحل پژوهش در جغرافیا انجام شده است و در هر دو مرحله، اطلاعات غیرضروری حذف و اطلاعات مرتبط حفظ می‌شوند.
- ۳) هر دو اقدام، پس از تدوین فرضیه و پیش از تأیید یا رد آن، انجام می‌شود و پژوهشگر ممکن است علاوه بر مورد ب، ابزارهای سنجش خود را به مکان مورد نظر ببرد.
- ۴) هر دو اقدام پیش از تدوین فرضیه و پس از تأیید یا رد آن، انجام می‌شود و پژوهشگر بعد از انجام مورد الف، ابزارهای سنجش خود را به مکان مورد نظر می‌برد.

سراسری-انسانی-اردیبهشت ۱۴۰۴

۱۷) کدام مورد، ارتباط سؤالات کلیدی در جغرافیا را با متن زیر، به ترتیب از الف تا د، به درستی مطرح کرده است؟

«از جمله مشکلات کشورهای پیرامون، این است که کشورهای مرکز گاهی با روش‌های مختلف، افراد با استعداد و متخصص یا به اصطلاح مغزهای متفکر را از کشورهای پیرامون به خود جذب می‌کنند.»

الف) «کجا»، این پدیده در کدام مکان اتفاق افتاده است؟
 ب) «چه چیز»، چه چیزی اتفاق افتاده است
 ج) «چرا»، علت وقوع این پدیده چیست؟
 د) «چطور»، زمینه‌های به وجود آمدن این پدیده چیست؟

- ۱) کشورهای پیرامون - وابستگی به واردات کالاهای صنعتی - پرورش و پرداخت هزینه افراد متخصص - کمبود نیروی کار ماهر به دلیل جذب آنها توسط کشورهای مرکز
- ۲) کشورهای پیرامون - عدم شرایط توسعه صنعتی - کمبود نیروی کار ماهر و متخصص - پرورش و پرداخت هزینه افراد متخصص و جذب آنها توسط کشورهای مرکز
- ۳) کشورهای مرکز - تولیدکننده مواد اولیه - جذب نیروی کار متخصص - پرورش و پرداخت هزینه افراد متخصص و جذب آنها در کشورهای پیرامون
- ۴) کشورهای مرکز - صادرکننده مواد خام - پرورش و پرداخت هزینه رشد و تحصیل افراد متخصص - جذب افراد با استعداد و مغزهای متفکر

سراسری-انسانی-تیرماه ۱۴۰۳

۱۸) در پژوهشی تحت عنوان «عوامل مؤثر در افزایش جمعیت شهر کرج» موارد زیر مطرح شده است. در این میان، کدام گزینه به مطالب درستی اشاره کرد؟

الف: بین تقاضای نیروی کار در شهر کرج و جذب جمعیت در آن، رابطه‌ای مستقیم وجود دارد.
 ب: به نظر می‌رسد وجود زمینه‌های مناسب اشتغال، عامل افزایش جمعیت در شهر کرج است.

- ۱) در صورتی که ب فرضیه و الف نتیجه‌گیری باشد، لازم است حدفاصل این دو گام، اقداماتی مانند حذف اطلاعات غیرضروری و حفظ اطلاعات مرتبط، انجام شود.
- ۲) در صورتی که ب فرضیه و الف نتیجه‌گیری باشد، لازم است حدفاصل این دو گام، سابقه و پیشینه مسئله و نتایج پژوهش دیگران بررسی شود.
- ۳) در صورتی که ب نتیجه‌گیری و الف فرضیه باشد، ضروری است پیش از این دو گام، اطلاعات موردنیاز از مکان مورد مطالعه، جمع‌آوری شود.
- ۴) در صورتی که ب نتیجه‌گیری و الف فرضیه باشد، ضروری است پیش از این دو گام، ابتدا جمع‌آوری اطلاعات و سپس پردازش آن انجام شود.

سراسری-انسانی-۱۴۰۳ اردیبهشت

۱۹) در پژوهشی با عنوان «بررسی عوامل مؤثر در وقوع ریزگردها در استان‌های زاگرس کشور ایران»، کدام مورد به ترتیب قبل و بعد از «تدوین فرضیه»، مورد بررسی قرار می‌گیرد؟

- ۱) مطالعه پیشینه و نتایج تحقیقات مرتبط - مطالعه بر روی سالنامه‌های آماری مختلف
- ۲) تدوین پرسش‌نامه‌های مرتبط با ریزگردها - گردآوری داده‌های هوا از سازمان‌های هواشناسی
- ۳) بیان مسئله اصلی تحقیق به صورت واضح - بررسی نتایج تحقیقات قبلی با موضوع ریزگردها
- ۴) حفظ اطلاعات مرتبط با حذف اطلاعات غیرضروری - ارائه پیشنهادهایی برای جلوگیری از تخریب پوشش گیاهی

کنکورهای خارج از کشور-سراسری-انسانی

۲۰ کدام مورد در خصوص مراحل روش تحقیق در جغرافیا، عبارت زیر را به درستی تکمیل می‌کند؟
«ممکن نیست بعد از مرحله تدوین فرضیه تحقیق،»

- ۱ نتایج تحقیقات قبلی و مرتبط با بیان مسئله تحقیق، مورد بررسی قرار گیرد.
- ۲ پاسخ مسئله تحقیق براساس نتایج حاصل از تجزیه و تحلیل اطلاعات به دست آید.
- ۳ اطلاعات غیرضروری و اطلاعات مفید و مرتبط جمع‌آوری شده، از هم تفکیک شوند.
- ۴ جمع‌آوری اطلاعات مورد نیاز به روش کتابخانه‌ای و گاهی به روش میدانی انجام شود.

سراسری-انسانی-تیرماه ۱۴۰۱

۲۱ در کدام گزینه، با توجه به عبارت زیر، «مسئله‌ی پژوهش» به درستی تدوین شده است؟
«میزان حضور وسایل نقلیه و عابران در خیابان‌های یک شهر، به اوج خود رسیده است.»

- ۱ چرا پدیده‌ی مهاجرت شکل می‌گیرد؟
- ۲ دلایل افزایش جمعیت در کلان‌شهرها چیست؟
- ۳ افزایش کربن دی‌اکسید سبب افزایش دمای کره‌ی زمین شده است.
- ۴ چگونه رشد جمعیت می‌تواند در ایجاد پدیده‌ی گرمایش جهانی نقش داشته باشد؟

سراسری-انسانی-۱۴۰۰

۲۲ در کدام عبارت، جمع‌آوری اطلاعات جغرافیایی به‌ترتیب با روش (میدانی) و (کتابخانه‌ای) صورت می‌گیرد؟

- ۱ (مراجعه به سالنامه‌های آماری) و (مشاهده‌ی تصاویر ماهواره‌ای)
- ۲ (تبدیل تصاویر ذهنی به کروکی) و (ثبت تصاویری از کمر بند زلزله‌خیز اطراف اقیانوس آرام)
- ۳ (مشاهده‌ی گلباد در تعیین جهت و مدت زمان وزش باد) و (بررسی روند تغییر سیمای شهر و روستا)
- ۴ (یادداشت‌برداری از اطلاعات مندرج درآمارنامه‌ها) و (استفاده از میانگین‌های ثبت شده‌ی دما و بارندگی)

کنکورهای خارج از کشور-سراسری-انسانی

۲۳ متن زیر، به کدام‌یک از «سوالات کلیدی دانش جغرافیا»، به‌ترتیب پاسخ می‌دهد؟
«تداوم خشکسالی در سال‌های اخیر، موجب پدید آمدن بحران ریزگردها در کشورهای جنوب غربی آسیا، در فصل‌های مختلف سال شده است.»

- | | |
|--------------------------------|--------------------------------|
| ۱ چرا - چه چیز - چه موقع - کجا | ۲ چرا - چه چیز - کجا - چه موقع |
| ۳ چه چیز - چرا - کجا - چه موقع | ۴ چه چیز - چرا - چه موقع - کجا |

کنکورهای خارج از کشور-سراسری-انسانی

۲۴ کدام عبارت، با جمع‌آوری اطلاعات، به روش کتابخانه‌ای مغایرت دارد؟

- ۱ برجسته‌بینی پدیده‌های طبیعی سطح زمین
- ۲ اندازه‌گیری حجم آب عبوری از مقطع عرضی رود
- ۳ ترسیم شکل کره‌ی زمین به وسیله‌ی مدل‌های فیزیکی
- ۴ ارسال داده‌های رقومی سنجنده‌ها به گیرنده‌های زمینی

سراسری-انسانی-۹۹

۲۵ کدام عبارت، فرضیه‌ی مناسبی برای پرسش زیر است؟
«چرا روز سوم فروردین ماه سال ۱۳۹۸، در استان گلستان سیل آمد؟»

- ۱ تخریب جنگل‌ها از عوامل وقوع سیل است.
- ۲ در فصل بهار احتمال وقوع سیل افزایش می‌یابد.
- ۳ توسعه‌ی راه‌های ارتباطی باعث طغیان رودها شده است.
- ۴ امکان نفوذپذیری خاک در جنگل‌های گلستان، کاهش یافته است.

سراسری-انسانی-۹۹

۲۶ کدام جمله، در مراحل پژوهش جغرافیایی به عنوان «پاسخ پیشنهادی به پرسش تحقیق» بیان می‌شود؟
الف) انسان، در تغییرات اقلیمی کره‌ی زمین، تأثیر دارد.
ب) علل وقوع خشک‌سالی، در یک ناحیه، مورد بررسی قرار می‌گیرد.
ج) استفاده از انرژی‌های نو، احتمال وقوع خشک‌سالی را کاهش می‌دهد.
د) به کاهش ریزش‌های جوی مورد انتظار در یک سال، خشک‌سالی می‌گویند.

- ۱ ب و د ۲ ب و ج ۳ الف و د ۴ الف و ج

کنکورهای خارج از کشور-سراسری-انسانی

۲۷ عبارت‌های زیر حاصل تحقیق پژوهشگری است که بر روی «تغییرات جمعیتی شهر X»، مطالعه نموده است. با توجه به مراحل پژوهش جغرافیایی، کدام موارد را می‌توان به‌ترتیب در گام «اول» و «پنجم» قرار داد؟

- الف) عوامل مؤثر در افزایش جمعیت شهر X در دهه‌ی اخیر چیست؟
ب) به نظر می‌رسد وجود خدمات آموزشی، عامل افزایش جمعیت شهر X است.
ج) پژوهشگر، با تعدادی از ساکنان یکی از محله‌های قدیمی شهر X مصاحبه می‌کند.
د) بین تقاضای نیروی کار در شهر X و جذب جمعیت آن، رابطه‌ای مستقیم وجود دارد.
- ۱ الف و ب ۲ الف و د ۳ ب و ج ۴ ج و د

کنکورهای خارج از کشور-سراسری-انسانی

سوال ۳

درس سوم : موقعیت جغرافیایی ایران

۲۸ با توجه به مشخصات خلیج فارس، دریای خزر و عمان، کدام مورد به درستی تدوین شده است؟

- ۱ دریای خزر و خلیج فارس به طور مشترک دارای موقعیت نسبی دسترسی به منابع نفت و گاز هستند و هر دو از مناطق ژئوپلیتیک جهان به شمار می‌روند.
- ۲ دریای خزر و دریای عمان به ترتیب دارای انواع ماهیان خاویاری و مراکز پرورش و صید میگو هستند و هر دو به آب‌های آزاد راه دارند.
- ۳ خلیج فارس و دریای خزر به ترتیب دارای انواع ماهیان خاویاری و مراکز پرورش و صید مروارید هستند و هر دو به آب‌های آزاد راه دارند.
- ۴ دریای خزر و دریای عمان به طور مشترک شرایط پرورش و صید مروارید دارند و هر دو از مناطق ژئوپلیتیک جهان به شمار می‌روند.

سراسری-انسانی-۱۴۰۲- تیرماه

۲۹ کدام مورد، در خصوص موقعیت مطلق کشور ایران درست است؟

- ۱ عرض جغرافیایی از نزدیکی مدار رأس‌السرطان آغاز می‌شود و تا جنوب منطقه معتدله امتداد می‌یابد.
- ۲ عرض جغرافیایی کشور از نزدیکی مدار رأس‌السرطان آغاز شده و تا شمال منطقه معتدله امتداد می‌یابد.
- ۳ گستردگی کشور در طول جغرافیایی منجر به تنوع آب و هوایی و توان‌های مختلف کشاورزی شده است.
- ۴ طول و عرض جغرافیایی دریای خزر موجب شده است که زاویه تابش عمودتری نسبت به خلیج فارس داشته باشد.

کنکورهای خارج از کشور - سراسری - انسانی

۳۰ کدام عبارت، موقعیت مطلق «کشور ایران» را به درستی بیان می‌کند؟

- ۱ از کشورهای جنوب غربی آسیا و در منطقه‌ی خاورمیانه قرار دارد.
- ۲ در نیمکره‌ی شرقی و در نیمه‌ی جنوبی منطقه‌ی معتدله‌ی شمالی قرار دارد.
- ۳ به سبب دسترسی به دریای عمان با آب‌های اقیانوسی در ارتباط است.
- ۴ در نوار بیابانی نیمکره‌ی شمالی و در مجاورت مدار رأس‌السرطان قرار دارد.

کنکورهای خارج از کشور - سراسری - انسانی

۱۰ سوال

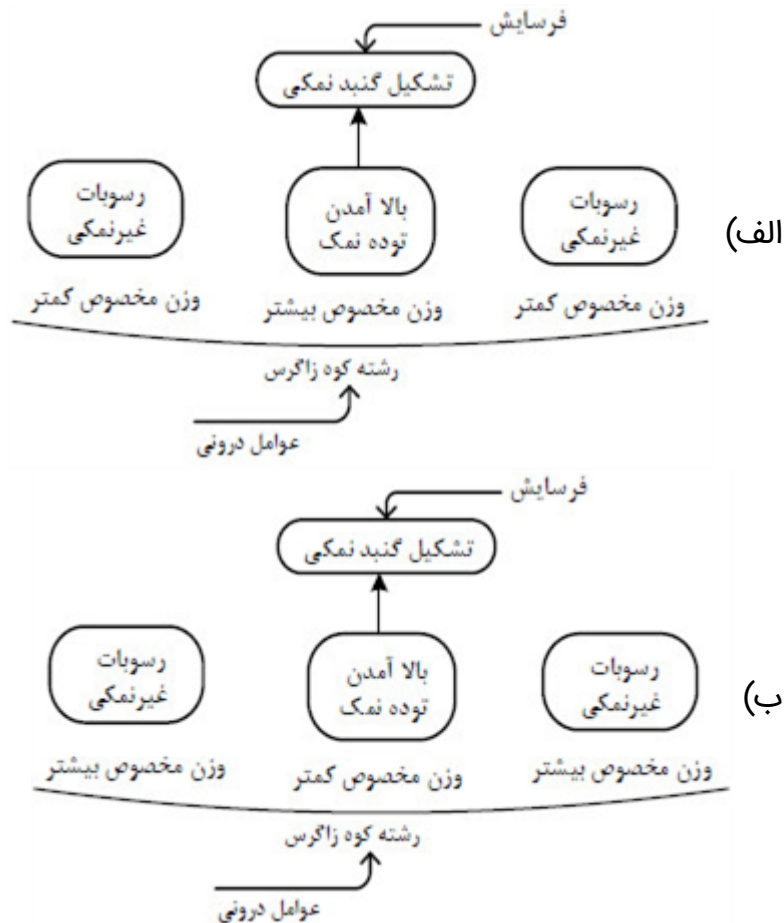
درس چهارم: ناهمواری های ایران

۳۱ کدام عبارت پاسخ درستی، به دو سؤال کلیدی «کجا» و «چرا» در خصوص «گل‌فشان‌های ایران» ارائه می‌دهد؟

- ۱ در سواحل شمالی دریای عمان به سمت عرض‌های بالاتر و نیز در دو استان جنوبی کشور، مشاهده می‌شود - به شکل حوضچه‌هایی مملو از آب و گل یا مخروطی تشکیل شده است.
- ۲ در فاصله ناهمواری‌های مریخی تا دریای عمان و در استان‌های هرمزگان و سیستان و بلوچستان مشاهده می‌شود - به شکل‌هایی مانند گنبدی یا مخروطی تشکیل شده است.
- ۳ در شمال دریای عمان و جنوب ناهمواری‌های مریخی و در دو استان هرمزگان و سیستان و بلوچستان دیده می‌شود - خروج گاز یا بخار آب از اعماق زمین، منجر به پیدایش آنها شده است.
- ۴ در محدوده دریای عمان و ناهمواری‌های مریخی و در دو استان هرمزگان و سیستان و بلوچستان دیده می‌شود - خروج گاز و بخار آب به صورت همزمان، منجر به پیدایش آنها شده است.

کنکورهای خارج از کشور - سراسری - انسانی

۳۲ با توجه به تصاویر زیر، کدام مورد به مطالب درستی اشاره دارد؟



- ۱ شکل ب درست است و عوامل درونی و فرسایش به ترتیب در بالا آمدن و تغییر شکل گنبد نمکی مشارکت دارند.
- ۲ شکل الف درست است و فرسایش و عوامل درونی به ترتیب در تغییر شکل و بالا آمدن گنبد نمکی مشارکت دارند.
- ۳ شکل ب نادرست است، زیرا عوامل درونی همانند فرسایش در بالا آمدن و گنبدی شکل شدن توده نمک نقش دارند.
- ۴ شکل الف نادرست است، زیرا عوامل درونی همانند فرسایش در بالا آمدن و گنبدی شکل شدن توده نمک نقش دارند.

سراسری-انسانی-اردیبهشت ۱۴۰۴

۳۳ با توجه به موارد زیر، کدام عبارت با مختصات منطقه کوهستانی شمال و شمال غرب کشورمان مطابقت دارد؟

الف: دماوند / ب: سهند / ج: سبلان / د: علمکوه / ه: تخت سلیمان»

- ۱ موارد ب و ه در دو منطقه کوهستانی متفاوت قرار دارند و هر دو بر اثر فعالیت‌های آتشفشانی شکل گرفته‌اند.
- ۲ موارد الف و ج در دو منطقه کوهستانی متفاوت قرار دارند و هر دو بر اثر فعالیت‌های آتشفشانی شکل گرفته‌اند.
- ۳ در تشکیل موارد ج و د فعالیت‌های آتشفشانی نقش نداشته است و هر دو در یک منطقه کوهستانی قرار دارند.
- ۴ در تشکیل موارد الف و ه فعالیت‌های آتشفشانی نقش نداشته است و هر دو در یک منطقه کوهستانی قرار دارند.

سراسری-انسانی-تیرماه ۱۴۰۳

۳۴ کدام مورد، عبارت زیر را به درستی کامل می‌کند؟

«در دشت لوت که از دوران‌های زمین‌شناسی بسیار قدیم به جا مانده، ناهمواری‌هایی جدید مانند تشکیل شده است.»

- ۱ کلوت‌ها، از طریق تخریب بخش نرم‌تر رسوبات باقیمانده از دریاچه‌های قدیم و به صورت شیارهای U شکل
- ۲ کلوت‌ها، از طریق تخریب بخش سخت‌تر رسوبات به‌جا مانده از دریاچه‌های قدیم در اثر فرسایش آبی - بادی
- ۳ چاله‌های بادی در نواحی دارای ماسه‌های ریز، پوشش گیاهی غنی و فاقد آب‌های زیرزمینی با عمق ۴۰ متر
- ۴ چاله‌های بادی در نواحی فاقد پوشش گیاهی، دارای آب‌های زیرزمینی و ماسه‌های ریز با عمق کمتر از ۴۰ متر

سراسری-انسانی-دی ۱۴۰۱

۳۵ کدام مورد، از مشخصات منطقه کوهستانی البرز است؟

- ۱ امتداد چین‌خوردگی این منطقه، آذربایجان را از کناره‌های دریای خزر جدا کرده است.
- ۲ از تنگه منجیل شروع می‌شود و در امتداد طول جغرافیایی تا کوه‌های شاه‌کوه، ادامه دارند.
- ۳ قلّه دماوند در این منطقه، از طریق فعالیت‌های آتشفشانی در دوران دوم شکل گرفته است.
- ۴ در جهت شمالی - جنوبی قرار دارد و امتداد شکل‌گیری آن، با کوه‌های تالش متفاوت است.

سراسری-انسانی-تیرماه ۱۴۰۱

۳۶ کدام مورد، با دلایل ناپایداری «دامنه‌ی شمالی البرز» مغایرت دارد؟

- | | |
|----------------------------|--------------------------------|
| ۱ شیب زیاد دامنه‌ها | ۲ افزایش وزن دامنه‌ها |
| ۳ جریان آب حاصل از بارندگی | ۴ حجم زیاد رسوبات فرسایش یافته |

کنکورهای خارج از کشور-سراسری-انسانی

۳۷ کدام گزینه، با دلیل شکل‌گیری «کوه‌های بشاگرد» مطابقت دارد؟



- ۱ تکامل فرسایش بادی و آبی
- ۲ برخورد خرده صفحات عمان و ایران
- ۳ عوامل درونی و خروج گاز و یا بخار آب از اعماق زمین
- ۴ جابه‌جایی رسوبات رودخانه‌ای و تشکیل شکل‌های جدیدی از ناهمواری در سطح زمین

سراسری-انسانی-۱۴۰۰

۳۸ در کدام گزینه، «ویژگی کوه‌های زاگرس» به درستی بیان شده است؟

- ۱ به شکل منظم و موازی با جهت شمالی و جنوبی امتداد پیدا کرده است.
- ۲ از برخورد دو صفحه‌ی شبه جزیره‌ی عربستان و اوراسیا به وجود آمده است.
- ۳ فرسایش به وسیله آب‌های جاری، سبب تغییر شکل آن شده است.
- ۴ شیب عمومی این کوه‌ها در بخش غربی آن بیش‌تر است.

کنکورهای خارج از کشور - سراسری - انسانی

۳۹ کدام گزینه، دلیل مناسبی برای «تمرکز سکونتگاه در نیمه‌ی غربی کشور» است؟



- ۱ تمرکز سکونتگاه‌ها در مناطق پایکوهی، بیش‌تر است.
- ۲ میان ناهمواری‌ها و تراکم جمعیت ارتباط نزدیکی وجود دارد.
- ۳ کلیه ساکنان یک منطقه به دلیل عوامل مشترک جابه‌جا می‌شوند.
- ۴ بخش اعظم سرزمین ما را نواحی مرتفع و کوهستانی تشکیل می‌دهد.

سراسری - انسانی - ۹۹

۴۰ کدام گزینه، «ویژگی جلگه‌های ساحلی در کشورمان» را به درستی بیان می‌کند؟

- ۱ اختلاف دمای تابستان و زمستان در جلگه‌های خلیج فارس و دریای عمان، بسیار زیاد است.
- ۲ جلگه‌های ساحلی جنوب ایران همانند جلگه‌های سواحل دریای خزر کم‌عرض و باریک هستند.
- ۳ به دلیل شرایط آب و هوایی، توسعه‌ی جلگه‌ها در سواحل شمالی، سریع‌تر از سواحل جنوبی است.
- ۴ در طول جلگه‌های خلیج فارس و دریای عمان به دلیل عرض زیاد سواحل، کشاورزی رونق دارد.

کنکورهای خارج از کشور - سراسری - انسانی

سوال ۱۶

درس پنجم: آب و هوای ایران

۴۱ دلیل اینکه وارونگی دما در شهرهای بزرگ کشور ما، موجب افزایش آلودگی هوا می‌شود، کدام است؟

- ۱ هوای مجاور سطح زمین گرم‌تر و سبک‌تر از لایه‌های بالایی است و در نتیجه حرکت صعودی هوا انجام نمی‌شود.
- ۲ هوای مجاور سطح زمین سردتر و سنگین‌تر از لایه‌های بالایی است و در نتیجه حرکت صعودی هوا انجام نمی‌شود.
- ۳ همزمان با پیشروی پرفشار جنب حاره‌ای به کشورمان، هوای مجاور سطح زمین، سردتر از لایه‌های بالایی می‌شود.
- ۴ همزمان با ورود مهم‌ترین سامانه بارشی به کشورمان، هوای مجاور سطح زمین، سبک‌تر از لایه‌های بالایی می‌شود.

سراسری - انسانی - اردیبهشت ۱۴۰۴

۴۲ با توجه به شکل مقابل، کدام عبارت به درستی تدوین شده است؟



ج: دوری از منابع رطوبتی و شرایط عدم صعود هوا

- ۱ الف و ب به ترتیب با مشخصات سواحل جنوبی و شمالی کشورمان منطبق است و اختلاف دما در این دو محدوده ساحلی، کمتر از ج است.
- ۲ الف و ج به ترتیب با مشخصات سواحل شمالی و جنوبی کشورمان منطبق است و اختلاف دما در این دو محدوده ساحلی بیشتر از ب است.
- ۳ مشخصات سواحل جنوبی و نواحی داخلی کشورمان به ترتیب در ج و ب مطرح شده است و الف مطابق با آب و هوای گرم و شرجی است.
- ۴ مشخصات سوال شمالی و نواحی داخلی کشورمان به ترتیب در ب و ج مطرح شده است و الف مطابق با آب و هوای گرم و خشک است.

کنکورهای خارج از کشور - سراسری - انسانی

۴۳ کدام مورد دلیل مناسبی برای متن زیر ارائه داده است؟

«بیابان‌های گرم، عمدتاً در نواحی مجاور مدار رأس‌السرطان و رأس‌الجدی واقع شده‌اند.»

- ۱ هوای سرد شده در نواحی فوقانی استوا با حرکت به سمت عرض‌های بالاتر، سرد و سنگین می‌شود و فرو می‌نشیند.
- ۲ نواحی جنب استوایی به دلیل سرد و سنگین شدن، هوای مرطوب و شرایط بارندگی جبهه‌ای خود را از دست می‌دهد.
- ۳ نواحی جنب استوایی به دلیل شکل‌گیری مرکز پرفشار، شرایط بارندگی همرفتی یا سیکلونی خود را از دست می‌دهد.
- ۴ هوای سنگین شده در نواحی استوایی، تحت تأثیر نیروی کوریولیس به سمت عرض‌های بالاتر حرکت می‌کند.

کنکورهای خارج از کشور - سراسری - انسانی

۴۴ با توجه به موارد زیر، کدام گزینه درست نیست؟

الف: توده هوای مرطوب غربی
ب: توده هوای مرطوب موسمی
ج: توده هوای سرد و خشک سیبری
د: توده هوای گرم و خشک عربستان

- ۱ مورد ج از نظر اثرات آب و هوایی، با مورد د و از نظر زمان ورود به ایران، با مورد ب متفاوت است.
- ۲ مورد الف از نظر زمان ورود به ایران، با مورد ب و از نظر اثرات آب و هوایی، با مورد ب مشترک است.
- ۳ مورد الف از نظر زمان ورود به ایران، با مورد ب و از نظر اثرات آب و هوایی، با مورد متفاوت است.
- ۴ مورد ج از نظر اثرات آب و هوایی، با مورد ب و از نظر زمان ورود به ایران، با مورد الف مشترک است.

کنکورهای خارج از کشور - سراسری - انسانی

۴۵ با بررسی موارد الف و ب، کدام گزینه درست است؟

الف: نواحی مجاور خط استوا یا نواحی حاره‌ای، بیشترین جذب و تابش انرژی خورشیدی را دریافت می‌کنند.

ب: در سال ۲۰۰۹ ماهواره‌ها دمای ۷۰ درجه سانتی‌گراد را برای بیان لوت به عنوان داغ‌ترین نقطه زمین ثبت کردند.

۱ بیابان‌های نواحی مجاور خط استوا به عنوان گرم‌ترین نواحی جهان محسوب می‌شوند، زیرا این نواحی کم‌فشار هستند و بیشترین جذب و تابش انرژی خورشیدی را دریافت می‌کنند.

۲ اگر چه بیابان‌های گرم مجاور خط استوا فاقد بیشترین جذب و تابش انرژی خورشیدی هستند اما به دلیل داشتن نواحی کم‌فشار، به عنوان گرم‌ترین نواحی جهان محسوب می‌شوند.

۳ بیابان‌های گرم و مجاور مدارهای رأس‌السرطان و رأس‌الجدی با وجود اینکه بیشترین جذب انرژی خورشیدی را ندارند، اما به عنوان گرم‌ترین نواحی جهان محسوب می‌شوند.

۴ بیابان‌های نواحی جنب استوایی به عنوان گرم‌ترین نواحی جهان محسوب می‌شوند، زیرا این نواحی پرفشار هستند و بیشترین جذب و تابش انرژی خورشیدی را دریافت می‌کنند.

سراسری-انسانی-۱۴۰۲ تیرماه

۴۶ کدام مورد عبارت زیر را در خصوص توده‌های هوای ورودی به کشورمان، به درستی کامل می‌کند؟
«توده هوای، اگر چه در دوره‌های متفاوتی وارد ایران می‌شوند اما، شرایط بارش را در بخشی از کشور فراهم می‌کنند.»

۱ مرطوب غربی و مرطوب موسمی - همانند توده هوای سودانی

۲ مرطوب غربی و سرد و خشک سیبری - همانند توده هوای سودانی

۳ مرطوب موسمی و سودانی - برخلاف توده هوای سرد و خشک سیبری

۴ مرطوب موسمی و سرد و خشک سیبری - برخلاف توده هوای سودانی

سراسری-انسانی-۱۴۰۲ تیرماه

۴۷ کدام مورد، عبارت زیر را به درستی تکمیل می‌کند؟
«در آب و هوای به‌ترتیب وجود دارد.»

۱ کوهستانی و معتدل خزری - اعتدال دما در طول سال و پوشش گیاهی غنی

۲ معتدل خزری و کوهستانی - اعتدال دما در طول سال و خشکی شدید هوا

۳ گرم و شرجی و گرم و خشک - میزان تبخیر و تعرق کم و رطوبت نسبی بالا

۴ گرم و خشک و گرم و شرجی - میزان تبخیر و تعرق بالا و رطوبت نسبی بالا

سراسری-انسانی-دی ۱۴۰۱

۴۸ با توجه به انواع آب و هوایی، هوازگی فیزیکی در آب و هوای به دلیل فعالیت زیادی دارد.

۲ معتدل خزری - رطوبت نسبی بالا

۱ کوهستانی - میانگین دمای بالا

۴ گرم و خشک - کمبود بارش و اختلافات دمایی

۳ گرم و شرجی - میانگین دمای پایین

کنکورهای خارج از کشور-سراسری-انسانی

۴۹ هواپیمایی از ارتفاع ۸۰۰۰ متری یک کشتی اقیانوس‌پیما، در حال عبور است. دماسنج روی عرشه کشتی ۱۶ درجه سانتی‌گراد را نشان می‌دهد. در این زمان دماسنج خارجی هواپیما تقریباً چه درجه‌ای برحسب سانتی‌گراد را نشان می‌دهد؟

۴ -۳۸

۳ -۱۶

۲ -۲۶

۱ -۳۲

کنکورهای خارج از کشور - سراسری - انسانی

۵۰ با توجه به نقش آب و هوا در فعالیت‌های نظامی، کدام مورد متن زیر را به درستی تکمیل می‌کند؟
«زمانی که توده هوای مرطوب غربی به ایران وارد می‌شود. وضعیت دما در مناطق آن، برای فعالیت‌های نظامی می‌شود.»

۲ شمالی و غربی - مطلوب

۱ جنوبی و غربی - مطلوب

۴ شمال و غربی - نامطلوب

۳ جنوبی و غربی - نامطلوب

کنکورهای خارج از کشور - سراسری - انسانی

۵۱ کدام گزینه، پیامد عبارت زیر است؟
«در فصل زمستان و در شرایطی که توده هوا از هوای مجاور خود گرم‌تر می‌شود، در صورت وجود رطوبت، بارندگی صورت می‌گیرد.»

۲ تراکم رطوبت و بارش در دامنه‌ی غربی زاگرس

۱ افزایش بارش در سواحل خزر

۴ تشکیل ابرهای نیمبواستراتوس در دامنه‌ی شمالی البرز

۳ کاهش اختلاف دما در سواحل شمالی و جنوبی کشور

کنکورهای خارج از کشور - سراسری - انسانی

۵۲ کدام گزینه، دلیل مناسبی برای عبارت زیر است؟
«میزان بارش در تبریز از شیراز بیش‌تر است.»

الف) هوای سرد و مرطوب به سمت عرض‌های بالاتر حرکت می‌کند.
ب) با صعود هوای گرم، رطوبت به صورت بارش نازل می‌شود.
ج) تعداد مولکول‌های هوای سرد در واحد حجم بیش‌تر است.
د) رطوبت موجود در هوای سرد، سریع‌تر متراکم می‌شود.

۴ ب و د

۳ ج و د

۲ الف و ج

۱ الف و ب

سراسری - انسانی - ۱۴۰۰

۵۳ چرا با ورود توده هوای سرد قطبی به کشور ما، میزان بارش در سواحل دریای خزر، افزایش پیدا می‌کند؟

۱ دمای هوا کاهش می‌یابد و نمی‌تواند رطوبت را در خود نگه دارد.

۲ توده هوای سرد، تا ارتفاع معینی بالا می‌رود و به نقطه اشباع می‌رسد.

۳ توده هوا در امتداد کوه‌های شمالی ایران بالا می‌رود و دمای آن کاهش می‌یابد.

۴ در مرز میان دو توده هوای (سرد و خشک) و (سرد و مرطوب)، منقطه‌ی ناپایدار به وجود می‌آید.

کنکورهای خارج از کشور - سراسری - انسانی

۵۴ شهر الف با ۲۷۰۰ متر ارتفاع بر روی «دامنه‌ی جنوبی البرز مرکزی» و شهر ب در ارتفاع ۱۵۰۰ متری، بر روی «دامنه‌ی شمالی البرز غربی» واقع شده است. در کدام گزینه شرایط اقلیمی این دو شهر به درستی بیان شده است؟

- ۱) رطوبت دریای خزر سبب افزایش باران و برف و کاهش اختلاف دما در شهر ب می‌شود.
- ۲) شهر ب نسبت به شهر الف به دلیل اختلاف دمای کم‌تر، از بارش بیش‌تری برخوردار است.
- ۳) به دلیل اختلاف ارتفاع، میزان رطوبت موجود در هوا، در دو شهر الف و ب تقریباً برابر است.
- ۴) به دلیل کاهش دما و تراکم بخار آب موجود در هوا، ریزش باران و برف در شهر الف بیش‌تر است.

سراسری-انسانی-۹۹

۵۵ چرا در دوره‌ی گرم سال، میزان «ریزش‌های جوّی»، در کشورمان کاهش می‌یابد؟
 الف) قرار گرفتن کشور ما در داخل کمربند خشک و بیابانی کره‌ی زمین
 ب) گرم بودن و صعود هوا در اطراف مدار رأس السرطان
 ج) پیشروی پرفشار جنب حاره‌ای در تابستان
 د) نزدیکی به دریاها و امکان صعود هوای مرطوب در تابستان

- ۱) الف و ج ۲) الف و ب ۳) ب و د ۴) ج و د

سراسری-انسانی-۹۹

۵۶ اگر مقایسه‌ی دو شهر براساس «وضعیت عرض جغرافیایی» موردنظر باشد، به ترتیب در کدام یک، زاویه‌ی تابش خورشید هنگام ظهر، نزدیک به عمود و در کدام یک، مایل است؟

- ۱) مشهد و اراک ۲) خرم‌آباد و ایلام ۳) اصفهان و قزوین ۴) زاهدان و شیراز

کنکورهای خارج از کشور-سراسری-انسانی

سوال ۷

درس ششم : منابع آب ایران

۵۷ کدام مورد، در خصوص وضعیت کشور ایران در سواحل دریای عمان، درست است؟

- ۱) در حال حاضر در سواحل جنوبی دریای عمان، تنها بندر اقیانوسی کشورمان یعنی بندر چابهار فعالیت اقتصادی دارد.
- ۲) عمق مناسب دریای عمان، شرایط مطلوبی برای ساخت و گسترش بنادر اقیانوسی مانند بندر چابهار را فراهم ساخته است.
- ۳) کشور ایران برخلاف پاکستان، در سواحل این دریا دارای آب‌های پشت خط مبنا به طرف دریا است.
- ۴) ایران در سواحل شمالی دریای عمان، واقع در استان هرمزگان، دارای دو بندر اقیانوسی جاسک و چابهار است.

کنکورهای خارج از کشور-سراسری-انسانی

۵۸ کدام مورد مطابق با مشخصات دریاچه معرفی شده در متن زیر، تدوین و تنظیم شده است؟
 «در قلّه بعضی از کوه‌های آتشفشانی مانند سبلان، دریاچه‌های کوچکی وجود دارند که به دلیل سرمای ناشی از ارتفاع، اغلب مواقع سال یخ بسته است.»

- ۱) این دریاچه دائمی است و آب آن علاوه بر چشمه‌های کف و حاشیه آن، از طریق رودهای متعدد ورودی، تأمین می‌شود.
- ۲) در ماه‌های گرم و دوره‌های خشکسالی، همزمان با ورود توده هوای مرطوب غربی به کشور، وسعت کمتری دارند.
- ۳) در فصول پربارش و ماه‌های سرد، همزمان با ورود توده هوای مرطوب موسمی به کشور، وسعت بیشتری دارند.
- ۴) آب این دریاچه از طریق ذوب برف‌ها تأمین می‌شود و همانند دریاچه‌های پریشان و مهارلو، دائمی است.

سراسری-انسانی-۱۴۰۳ اردیبهشت

۵۹ کدام مورد عبارت زیر را به درستی کامل می‌کند؟

«به طور کلی کانون‌های آبگیر دائمی ماه از سال بارش دارند. اگر بارش‌ها در این کانون‌ها»

۱ ۸ تا ۱۲ - با شدت کمتر و در مدت بیشتر باشد، کمتر نفوذ پیدا می‌کنند و استعداد بیشتری در وقوع سیل خواهند داشت.

۲ ۸ تا ۱۲ - با شدت کمتر و در مدت بیشتر باشد، بیشتر نفوذ پیدا می‌کنند و استعداد بیشتری در وقوع لغزش خواهند داشت.

۳ حداکثر ۸ - با شدت بیشتر و در مدت کمتر باشد، کمتر نفوذ پیدا می‌کنند و شرایط مناسب‌تری برای سیل فراهم می‌کنند.

۴ حداقل ۸ - با شدت بیشتر و در مدت کمتر باشد، بیشتر نفوذ پیدا می‌کنند و شرایط مناسب‌تری برای لغزش فراهم می‌کنند.

سراسری-انسانی-۱۴۰۲ تیرماه

۶۰ کدام مورد، با مشخصات و ویژگی‌های رودهای ایران مغایرت دارد؟

۱ رودهایی که در آب و هوای معتدل خزری با اعتدال دمايي، جریان دارند، غالباً دائمی هستند.

۲ رودهایی که در آب و هوای گرم و خشک جریان دارند، عموماً به دو شکل طغیانی یا اتفاقی هستند.

۳ آبدهی رودها هم‌زمان با شروع دوره بارش، یعنی اوایل فصل پاییز تا اواخر فصل بهار به تدریج افزایش می‌یابد.

۴ با توجه به ناهمواری‌ها و جهت آنها، هرچه از سمت شرق به غرب حرکت کنیم، میزان آبدهی رودها بیشتر می‌شود.

سراسری-انسانی-تیرماه ۱۴۰۱

۶۱ کدام جمله، دلیل مناسبی برای عبارت تدوین شده است؟

«سفیدرود و هراز از طولانی‌ترین رودهایی هستند که به دریای خزر وارد می‌شوند.»

۱ پرآب‌ترین رودهای این حوضه آبریز هستند.

۲ از کوهستان‌های بلند و برف‌گیر تغذیه می‌شوند.

۳ سرچشمه‌ی رودهای متعددی در حوضه آبریز هستند.

۴ براساس شکل زمین و شیب ناهمواری جریان می‌یابند.

کنکورهای خارج از کشور-سراسری-انسانی

۶۲ چرا در کشور ما، رودهای مناطق نسبتاً خشک، بیش‌تر «طغیانی» هستند؟

۱ فرسایش رودخانه‌ای به کندی انجام می‌شود.

۲ از کانون‌های آبگیر موقتی سرچشمه می‌گیرند.

۳ آبدهی رودها در سال‌های مختلف متفاوت است.

۴ با ریزش باران و برف، حجم آب رودها افزایش می‌یابد.

کنکورهای خارج از کشور-سراسری-انسانی

۶۳ کدام عبارت، با وضعیت کانون‌های آبگیر، در کشورمان، تطابق دارد؟

۱ تراکم کانون‌های دائمی، در غرب، بیش‌تر از کانون‌های اتفاقی است.

۲ کانون‌های دائمی، بیش از ۵۰۰ میلی‌متر و حداکثر ۸ ماه از سال، بارش دارند.

۳ کانون‌های فصلی، ذخیره برف خود را تا پایان ماه‌های گرم سال حفظ می‌کنند.

۴ کانون‌های اتفاقی، بیش‌تر در شمال شرق و شرق، با بارش‌های مداوم مشاهده می‌شوند.

کنکورهای خارج از کشور-سراسری-انسانی

سوال ۲

درس هفتم : ویژگی های جمعیت

۶۴ در کدام گزینه، راه‌کار مناسبی برای کنترل «پیری جمعیت» تدوین شده است؟

- ۱ گسترش بهداشت اجتماعی
 ۲ تغییر ساختمان سنی جمعیت
 ۳ افزایش رشد طبیعی جمعیت
 ۴ استخراج آمار و اطلاعات دقیق

سراسری-انسانی-۱۴۰۰

۶۵ در صورتی که «میان‌های باریک» و «رأس پهن» از ویژگی‌های هرم سنی در روستاهای یک کشور باشد، نتایج زیر برداشت می‌شود، به‌جز:

- ۱ جمعیت فعال نسبت به جمعیت سالخورده کاهش پیدا می‌کند.
 ۲ تعداد مهاجرین روستایی افزایش و مشاغل کاذب در شهرها گسترش می‌یابد.
 ۳ با افزایش تعداد فعالین اقتصادی در شهرها، قدرت خرید شهروندان افزایش می‌یابد.
 ۴ به دلیل کاهش تولید روستاییان، این کشور به واردکننده‌ی مواد غذایی تبدیل می‌شود.

کنکورهای خارج از کشور-سراسری-انسانی

سوال ۷

درس هشتم : تقسیمات کشوری ایران

۶۶ کدام مورد در خصوص «تقسیمات کشوری در ایران» درست است؟

- ۱ تعداد استان‌های کشور در محدوده‌ی زمانی «۱۳۵۷ - ۱۳۷۲» بدون تغییر باقی ماند و کمتر از محدوده‌ی زمانی «۱۳۷۲ - ۱۴۰۳» است.
 ۲ در محدوده‌ی زمانی «۱۳۵۷ - ۱۳۷۲»، همانند محدوده‌ی زمانی «۱۳۷۲ - ۱۴۰۳» تعداد استانداردهای کشور به تدریج افزایش پیدا کرد.
 ۳ در محدوده‌ی زمانی «۱۳۷۲ - ۱۴۰۳»، تعداد استان‌های کشور ابتدا با تصویب استان قم و سپس استان‌های اردبیل و قزوین، افزایش یافت.
 ۴ استان اردبیل در محدوده‌ی زمانی «۱۳۷۲ - ۱۴۰۳» به عنوان اولین استان و پیش از استان قم، به تصویب وزارت کشور رسید.

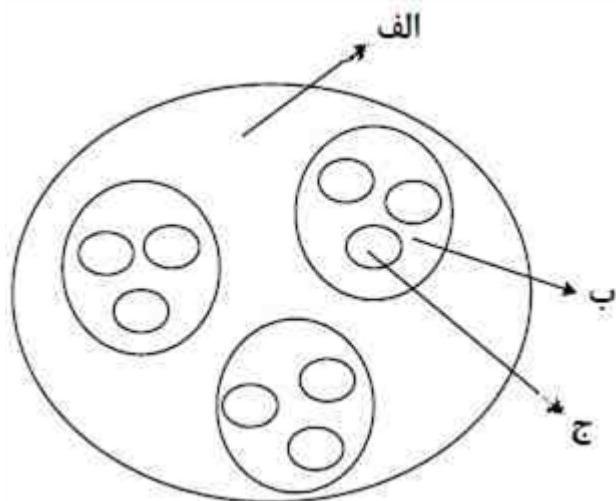
کنکورهای خارج از کشور-سراسری-انسانی

۶۷ در خصوص تاریخچه‌ی تقسیمات کشوری در ایران، کدام مورد درست است؟

- ۱ پس از اسلام قسمت‌های حکومت افشاریه در حکومت صفویه و پیش از اسلام، قسمت‌های حکومت اشکانیان در حکومت ساسانیان ادامه داشت.
 ۲ پیش از اسلام، قسمت‌های حکومت اشکانیان در حکومت ساسانیان و پس از اسلام، قسمت‌های حکومت افشاریه در حکومت قاجاریه ادامه داشت.
 ۳ پس از اسلام قسمت‌های حکومت صفویه در حکومت افشاریه و پیش از اسلام، قسمت‌های حکومت هخامنشی در حکومت ساسانیان ادامه داشت.
 ۴ پیش از اسلام، قسمت‌های حکومت هخامنشی در حکومت اشکانیان و پس از اسلام، قسمت‌های حکومت صفویه در حکومت زندیه ادامه داشت.

کنکورهای خارج از کشور-سراسری-انسانی

۶۸ با توجه به شکل مقابل، کدام مورد مطابق با تقسیمات کشوری فعلی در ایران، تدوین شده است؟



- ۱ اگر الف یک استان باشد ب و ج به ترتیب شهرستان و بخش خواهند بود و توسط فرماندار و بخشدار اداره می‌شوند.
- ۲ اگر الف یک استان باشد ب تابع ج و الف تابع تشکیلات مرکزی یا پایتخت قرار می‌گیرد.
- ۳ در صورتی که ب شهرستان باشد، بنابراین الف یک استان خواهد بود که تا قبل از انقلاب اسلامی، ۲۴ عدد بود.
- ۴ در صورتی که ب شهرستان باشد، بنابراین ج یک بخش است و کوچک‌ترین واحد تقسیمات کشوری، محسوب می‌شود.

سراسری-انسانی-تیرماه ۱۴۰۳

۶۹ در خصوص تاریخچه تقسیمات کشوری در ایران، کدام گزینه به خط زمان درستی از موارد مطرح شده اشاره دارد؟

- الف) در این دوره به واحدهایی تحت عنوان ایالت تقسیم می‌شد.
- ب) در این دوره به چهار ایالت و دوازده ولایت، تقسیم می‌شد.
- ج) به قسمت‌های ایالت، خوره، تسوگ و رستاک تقسیم شده بود.
- د) به قسمت‌های ایالت، ولایت، بلوک و قصبه تقسیم شده بود.

- ۱ جدیدتر → د ج ب الف قدیمی‌تر
- ۲ جدیدتر → د الف ب ج قدیمی‌تر
- ۳ جدیدتر → ب د الف ج قدیمی‌تر
- ۴ جدیدتر → ج الف ب د قدیمی‌تر

سراسری-انسانی-دی ۱۴۰۱

۷۰ کدام مورد، بیانگر مشخصات نظام اداری در ایران است؟

- ۱ هر شهرستان تعیین شده در یک استان، لازم است بیش از یک بخش را در محدوده خود داشته باشد.
- ۲ هریک از روستاهای تابع دهستان، به عنوان کوچک‌ترین واحد تقسیمات کشوری نامگذاری شده است.
- ۳ هریک از استان‌های کشور، لازم است بیش از یک شهرستان غیرهمجوار را در محدوده خود داشته باشد.
- ۴ هر بخش، واحدی از تقسیمات کشوری است که به طور مستقیم، تابع استان‌ها قرار دارد و چند شهرستان دارد.

کنکورهای خارج از کشور-سراسری-انسانی

۷۱) کدام مورد، عبارت زیر را به درستی تکمیل می‌کند؟
«در استان خراسان جنوبی

- ۱) بخش‌ها، تابع یک دهستان هستند و هر کدام، توسط بخشدار اداره می‌شود.
- ۲) هر شهرستان، از به هم پیوستن چند بخش همجوار تشکیل شده است.
- ۳) چند بخش همجوار، یک واحد دهستان را تشکیل داده است.
- ۴) هر یک از شهرستان‌ها توسط یک شهردار اداره می‌شود.

سراسری-انسانی-تیرماه ۱۴۰۱

۷۲) همهی عبارت‌ها، براساس «سلسله مراتب سکونت‌گاه‌های ایران»، به درستی نوشته شده‌اند، به جز:

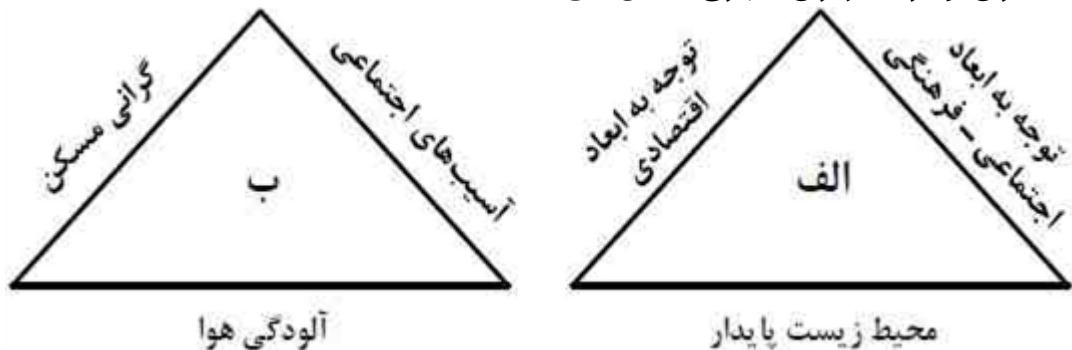
- ۱) استان با تنوع خدمات بیش‌تر در رأس هرم قرار گرفته است.
- ۲) تنوع خدمات در دهستان کم‌تر از بخش و بیش‌تر از روستا است.
- ۳) در شهرستان شمار جمعیت و تنوع خدمات از بخش بیش‌تر و از استان کم‌تر است.
- ۴) تنوع خدمات و شمار جمعیت در چند روستا، از بخش بیش‌تر و از دهستان کم‌تر است.

کنکورهای خارج از کشور-سراسری-انسانی

سوال ۴

درس نهم : سکونتگاه های ایران

۷۳) با توجه به شکل‌های زیر، کدام مورد عبارت زیر را به درستی کامل می‌کند؟
«مدیران و برنامه‌ریزان شهری تلاش می‌کنند



- ۱) با دستیابی به پدیده الف، از وقوع پدیده ب و تبدیل شهرها به مکان‌های مهاجرپذیر، جلوگیری کنند.
- ۲) با دستیابی به پدیده الف، از وقوع پدیده ب و تبدیل شهرها به مکان‌های مهاجرفرست، جلوگیری کنند.
- ۳) با جلوگیری از وقوع پدیده ب، شرایط پدیده الف را فراهم کنند تا مهاجرت روستاها به شهرها، کاهش یابد.
- ۴) با جلوگیری از وقوع پدیده الف، شرایط پدیده ب را فراهم کنند تا مهاجرت شهرها به روستاها، کنترل شود.

کنکورهای خارج از کشور-سراسری-انسانی

۷۴) کدام‌یک از فعالیت‌های نوع اول با متن «گسترش کشور ما در عرض جغرافیایی منجر به تنوع آب و هوایی شده است.» وابستگی دارد؟

- الف- امکان کشت انواع میوه‌های سردسیری و گرمسیری
- ب- توسعه ماهی‌گیری در سواحل شمالی و جنوبی کشور
- ج- انجام کشت گلخانه‌ای برای کنترل بهتر کشت میوه
- د- پرورش شتر در جنوب شرقی ایران و تولید فرآورده‌های دامی

۴) ب و د

۳) ب و ج

۲) الف و د

۱) الف و ج

کنکورهای خارج از کشور-سراسری-انسانی

۷۵) کدام گزینه، دلیل مناسبی برای «تمرکز سکونتگاه در نیمه‌ی غربی کشور» است؟



- ۱) تمرکز سکونتگاه‌ها در مناطق پایکوهی، بیش‌تر است.
- ۲) میان ناهمواری‌ها و تراکم جمعیت ارتباط نزدیکی وجود دارد.
- ۳) کلیه ساکنان یک منطقه به دلیل عوامل مشترک جابه‌جا می‌شوند.
- ۴) بخش اعظم سرزمین ما را نواحی مرتفع و کوهستانی تشکیل می‌دهد.

سراسری-انسانی-۹۹

۷۶) کدام گزینه، به‌ترتیب با شکل سکونت‌گاه‌های روستایی در «منطقه ساحلی استان گیلان» و «امتداد مسیر رود کارون در استان خوزستان» مطابقت دارد؟

- ۱) خطی - طولی
- ۲) پلکانی - خطی
- ۳) طولی - پراکنده
- ۴) پلکانی - میدانگاهی

کنکورهای خارج از کشور-سراسری-انسانی

سوال ۴

درس دهم : توان های اقتصادی ایران

۷۷) با توجه به موارد زیر، کدام گزینه مطالب درستی را مطرح نموده است؟
 الف) ایران از نظر موقعیت مطلق، در عرض جغرافیایی ۲۵ تا ۴۰ درجه نیمکره شمالی قرار دارد.
 ب) راه‌ها و همچنین وسایل حمل‌ونقل کافی، امکان اتصال بین نواحی و تبادل کالاها را فراهم می‌کنند.
 ج) در ایران امکان کشت انواع گوناگون میوه‌های سردسیری، نیمه‌گرمسیری و گرمسیری وجود دارد.
 د) بخش باغداری در کشور ما از مهم‌ترین اقلام صادراتی است که سالانه ارز فراوانی را وارد کشور می‌کند.

- ۱) دستیابی به وضعیت د به ترتیب زمانی، وابسته به موارد ب، الف و ج است.
- ۲) دستیابی به شرایط ب تحت تأثیر مورد ج می‌باشد و شرایط الف منجر به د می‌شود.
- ۳) ویژگی‌های مطرح شده در ج به دلیل الف و رسیدن به وضعیت د وابسته به ب می‌باشد.
- ۴) ویژگی مطرح شده در الف زمینه‌ساز د و رسیدن به ب در صورت داشتن ویژگی‌های ج است.

سراسری-انسانی-اردیبهشت ۱۴۰۴

۷۸ با توجه به این‌که شناخت توان‌ها و ظرفیت‌های محیطی بدون دانش جغرافیا ممکن نیست، در کشور ما، هر استان چه اقدامی لازم است انجام دهد؟

- ۱ تولیدات باغی خود را براساس موقعیت نسبی، تطبیق دهد و میوه‌های ویژه خود را تولید و صادر کند.
- ۲ تولیدات باغی خود را براساس موقعیت تطبیق، تطبیق دهد و میوه‌های ویژه خود را تولید و صادر کند.
- ۳ به دلیل کمبود منابع آب ناشی از موقعیت نسبی، محور توسعه کشاورزی را از زراعت به باغداری تبدیل کند.
- ۴ به دلیل کمبود منابع آب ناشی از موقعیت مطلق، محور توسعه کشاورزی را از باغداری به زراعت تبدیل کند.

سراسری-انسانی-دی ۱۴۰۱

۷۹ مطابق با نقشه زیر، مفهوم عدم تعادل در پراکندگی قطب‌های صنعتی، در کدام مورد اشاره نشده است؟



- ۱ برنامه‌ریزی‌ها متناسب با شناسایی ظرفیت‌های هر منطقه صورت نگرفته است.
- ۲ بین مناطق کشور از نظر دسترسی به منابع و امکانات، تعادل برقرار نشده است.
- ۳ از دید ترکیبی علم جغرافیا در شناسایی توان‌های محیطی استفاده نشده است.
- ۴ هر استانی با توجه به استعدادها و ظرفیت‌های خود، صنایع ماشینی خاصی دارد.

سراسری-انسانی-تیرماه ۱۴۰۱

۸۰ کدام مورد، با مزیت‌های «کشت گلخانه‌ای» مغایرت دارد؟

- ۱ کاهش مصرف آب
- ۲ تولد محصولات ویژه‌ی استانی
- ۳ کنترل بهتر وضعیت کشت
- ۴ تولید در طول سال و همه‌جا

کنکورهای خارج از کشور-سراسری-انسانی

- ۱ گزینه ۳ پاسخ صحیح است. اقدامات انسان در جهت جاده‌سازی و اسکله‌سازی برای رفع نیاز بوده و در صورت بی‌توجهی به حرکات دریا و بررسی همه‌جانبه و جامع پدیده‌ها در نواحی ساحلی با بالا آمدن سطح آب دریا مجبور می‌شوند که تأسیسات را به عقب‌تر منتقل کنند.
- ۲ گزینه ۳ پاسخ صحیح است. از آنجا که جغرافیا روابط متقابل انسان را با محیط، مطالعه و بررسی می‌کند، بنابراین شناخت توان‌ها و ظرفیت‌های محیطی بدون دانش جغرافیا ممکن نیست؛ پس جغرافیا علمی برای زندگی بهتر است. با توجه به موقعیت ریاضی یا مطلق، گستردگی کشور ما در عرض‌های جغرافیایی مختلف به تنوع آب و هوا در آن منجر شده است. اختلاف شدید درجه حرارت روزانه و سالانه در نواحی مختلف، سبب ایجاد تنوع فراوان در تولیدات باغی شده است. کشور ما برای تولیدات باغی از مزیت‌های زیادی برخوردار است؛ زیرا امکان کشت انواع گوناگون میوه‌های سردسیری، نیمه گرمسیری و گرمسیری را دارد. این بخش از کشاورزی، از مهم‌ترین اقلام صادراتی کشور است. با توجه به استعدادهای متفاوت نواحی مختلف کشور در زمینه تولیدات باغی، هر استانی باید میوه‌های ویژه خود را تولید و صادر کند. امروزه با توجه به مشکل کاهش منابع آبی کشور ناشی از موقعیت نسبی، توصیه می‌شود محور توسعه کشاورزی از زراعت به توسعه باغداری با روش‌های نوین آبیاری و متناسب با محیط تغییر کند.
- ۳ گزینه ۴ پاسخ صحیح است. در پراکندگی قطب‌های صنعتی در سطح کشور تعادل وجود ندارد. نقشه نشان می‌دهد که به توان و ظرفیت‌های محیطی به‌طور کامل توجه نشده است. ممکن است ناحیه‌ای از نظر ذخایر و مواد اولیه غنی باشد ولی به صورت محدود مورد بهره‌برداری قرار گرفته و با رشد صنعتی روبه‌رو نبوده است.
- ۴ گزینه ۲ پاسخ صحیح است. همان‌طور که در شکل مشاهده می‌شود هر مکان در روی زمین ویژگی‌هایی دارد و میان اجزا و پدیده‌های هر مکان، نوعی پیوستگی و هماهنگی وجود دارد.
- ۵ گزینه ۳ پاسخ صحیح است. از آنجا که جغرافیا روابط متقابل انسان را با محیط، مطالعه و بررسی می‌کند، بنابراین شناخت توان‌ها و ظرفیت‌های محیطی بدون دانش جغرافیا ممکن نیست، پس جغرافیا علمی برای زندگی بهتر است.
- ۶ گزینه ۱ پاسخ صحیح است. در کوه‌های بشاگرد واقع در کوه‌های شرق و جنوب شرقی کشور، تکامل فرسایش بادی و آبی، شکل‌های زیبایی با دره‌ها، چاله‌ها و گودال‌های عمیق ایجاد کرده است.
- ۷ گزینه ۲ پاسخ صحیح است.
- ۸ گزینه ۱ پاسخ صحیح است.
- ۹ گزینه ۱ پاسخ صحیح است.
- ۱۰ گزینه ۳ پاسخ صحیح است.
- ۱۱ گزینه ۳ پاسخ صحیح است. با ورود انسان، زمینه‌های تغییر در محیط فراهم می‌شود. هوش و استعداد انسان به او در جهت تغییر کمک می‌کند. عملکرد انسان در ارتباط با محیط طبیعی، به دو گونه است: درک توان‌ها و استفاده از منابع برای رفع نیازها، نگاه سودجویانه برای رسیدن به خواسته‌ها.
- ۱۲ گزینه ۱ پاسخ صحیح است. در کل‌نگری، جغرافی‌دان اجزا و عوامل محیطی را در ارتباط با یک‌دیگر می‌بیند و به مطالعه‌ی همه‌جانبه می‌پردازد. در سایر گزینه‌ها، تأثیر اقدامات انجام شده بر محیط اطراف در نظر گرفته نشده است.

- ۱۳ گزینه ۲ پاسخ صحیح است. عمر جغرافیا با عمر انسان برابر است. وقتی که انسان در زمین ظاهر شد و برای راهیابی به بخش‌های مجاور، از رودها عبور کرد، یا زمینی را برای زیست انتخاب کرد، یا بخشی را برای کشت از دیگر بخش‌ها مجزاً ساخت، علم جغرافیا به وجود آمد.
- ۱۴ گزینه ۴ پاسخ صحیح است. با توجه به متن داده شده در سؤال، عبارت «نواحی شرقی و مرکزی ایران»، به رکن اساسی جغرافیا یعنی مکان وقوع پدیده اشاره دارد. همچنین سؤالات چه کسی که بر روابط متقابل انسان و محیط تأکید دارد و چه چیز که بر ماهیت پدیده تأکید دارند در متن فوق بررسی شده‌اند. بررسی سایر گزینه‌ها:
گزینه ۱: سؤال چطور، بر سیر تکوین پدیده و سؤال چه چیز، بر ماهیت پدیده تأکید دارند که در این گزینه بر عکس قید شده است.
گزینه ۲: سؤال چه کسی، بر روابط متقابل انسان و محیط تأکید دارد.
گزینه ۳: سؤال چرا، علت وقوع پدیده می‌پردازد.
- ۱۵ گزینه ۲ پاسخ صحیح است. مراحل پژوهش در جغرافیا به ترتیب شامل ۱- طرح سؤال و بیان مسئله ۲- تدوین فرضیه ۳- جمع‌آوری اطلاعات ۴- پردازش اطلاعات ۵- نتیجه‌گیری و ارائه پیشنهادها است. مورد الف اشاره به یک پیشنهاد دارد (مرحله پنجم). مورد ب به صورت سؤال نوشته شده و اشاره مرحله اول یعنی طرح سؤال و بیان مسئله دارد. در مورد ج، نتیجه‌گیری شده است (مرحله پنجم). مورد د، حدس و پاسخ پیشنهادی محقق در مورد سؤال تحقیق است. (مرحله دوم)
- ۱۶ گزینه ۳ پاسخ صحیح است. مورد الف مطابق با مرحله سوم و مورد ب مطابق با مرحله چهارم از مراحل پژوهش در جغرافیا است. بررسی موارد نادرست:
گزینه ۱: موارد ب و الف به ترتیب مطابق با مراحل پژوهش در جغرافیا است و بعد از هر دو گام تأیید یا رد فرضیه‌های پژوهشگر انجام می‌شود.
گزینه ۲: موارد ب و الف به ترتیب مطابق با مراحل پژوهش در جغرافیا انجام شده است اما تنها در مورد الف اطلاعات غیرضروری حذف و اطلاعات مرتبط حفظ می‌شود.
گزینه ۴: هر دو اقدام پس از تدوین فرضیه و پیش از تأیید یا رد آن انجام می‌شود و پژوهشگر بعد از انجام مورد ب ابزارهای سنجش خود را به مکان مورد نظر می‌برد.
- ۱۷ گزینه ۲ پاسخ صحیح است.
الف) کجا (کشورهای پیرامون) (رد گزینه‌های ۳ و ۴)
ب) چه چیز (عدم شرایط توسعه صنعتی) (رد گزینه‌های ۱ و ۳ و ۴)
ج) چرا (کمبود نیروی کار ماهر و متخصص) (رد گزینه ۱)
د) چطور (پرورش و پرداخت هزینه افراد متخصص و جذب آنها در کشورهای پیرامون) (رد گزینه ۳)
- ۱۸ گزینه ۱ پاسخ صحیح است. عبارت الف، مربوط به گام پنجم یعنی نتیجه‌گیری و ارائه پیشنهادهاست و عبارت ب، مربوط به گام دوم یعنی تدوین فرضیه است. (رد گزینه ۳ و ۴)
حداصل میان این دو گام، جمع‌آوری اطلاعات (گام سوم) و پردازش اطلاعات (گام چهارم) می‌باشد و گزینه ۲ مربوط به گام اول یعنی طرح سؤال و بیان مسئله است.
- ۱۹ گزینه ۱ پاسخ صحیح است. در بررسی عوامل مؤثر در وقوع ریزگردها در استان‌های زاگرس کشور، مطالعه پیشینه و نتایج تحقیقات مرتبط مربوط به مرحله اول یعنی طرح سؤال و بیان مسئله (قبل از تدوین فرضیه) و مطالعه بر روی سالنامه‌های آماری مختلف مربوط به مرحله سوم یعنی جمع‌آوری اطلاعات (بعد از تدوین فرضیه) می‌باشند.

- ۲۰ گزینه ۱ پاسخ صحیح است. بررسی نتایج تحقیقات قبلی و مرتبط با بیان مسئله تحقیق مربوط به گام اول (طرح سؤال و بیان مسئله) قبل از تدوین فرضیه (گام دوم) است. در این مرحله پژوهشگر باید پژوهش دیگران را مورد بررسی قرار دهد؛ به عبارت دیگر، مطالعه سابقه، پیشینه مسئله و نتایج پژوهش دیگران، مورد نیاز پژوهشگر است. بررسی سایر گزینه‌ها:
- گزینه ۲: نتیجه‌گیری و ارائه پیشنهادها (گام پنجم) بعد از تدوین فرضیه انجام می‌شود.
- گزینه ۳: مرحله پردازش اطلاعات (گام چهارم) بعد از تدوین فرضیه انجام می‌شود.
- گزینه ۴: جمع‌آوری اطلاعات (گام سوم) به روش کتابخانه‌ای و میدانی بعد از تدوین فرضیه انجام می‌شود.
- ۲۱ گزینه ۴ پاسخ صحیح است. طرح سوال و بیان مسئله‌ی پژوهش گام اول مراحل پژوهش در جغرافیا است. جغرافیدان باید مسئله را به صورت واضح و روشن بیان کند و از عبارات خبری (گزینه‌ی ۳) یا جملات کلی و نامفهوم جلوگیری کند که در ارتباط با عبارت آورده شده (گزینه‌ی ۴) به خوبی ارتباط را ایجاد می‌کند.
- ۲۲ گزینه ۳ پاسخ صحیح است.
- ۲۳ گزینه ۲ پاسخ صحیح است. سؤال «چرا» به علت وقوع پدیده می‌پردازد: تداوم خشک‌سالی در سال‌های اخیر.
- سؤال «چه چیز» بر ماهیت هر پدیده یا مسئله دلالت دارد: بحران ریزگردها
- سؤال «کجا» با مکان وقوع پدیده‌ها سروکار دارد: کشورهای جنوب غربی آسیا
- سؤال «چه موقع» به روند زمانی موضوعات می‌پردازد: فصل‌های مختلف سال
- ۲۴ گزینه ۲ پاسخ صحیح است.
- ۲۵ گزینه ۴ پاسخ صحیح است. فرضیه، پاسخ پیشنهادی و حدس اندیشمندانه‌ی محقق به سوال تحقیق است. پژوهشگر با توجه به مسئله‌ی خود، پیشنهادها و خبرهای اولیه را در چارچوب مسئله‌ی پژوهش خود ارائه می‌کند. فرضیه‌ی گزینه‌ی ۴ می‌تواند پاسخ احتمالی مسئله‌ی پژوهش قلمداد شود.
- ۲۶ گزینه ۴ پاسخ صحیح است. فرضیه، پاسخ پیشنهادی و احتمالی به پرسش تحقیق است. در واقع، حدس یا گمان اندیشمندانه‌ی محقق درباره‌ی ماهیت و روابط بین پدیده‌ها و متغیرها است و به او کمک می‌کند تا نزدیک‌ترین راه را برای کشف مسئله‌ی تحقیق خود پیدا کند.
- ۲۷ گزینه ۲ پاسخ صحیح است. مراحل پژوهش جغرافیایی عبارت است از:
- طرح سؤال و بیان مسئله، تدوین فرضیه، جمع‌آوری اطلاعات، پردازش اطلاعات، نتیجه‌گیری و ارائه‌ی پیشنهادها
- بررسی عبارات:
- (الف) طرح سؤال و بیان مسئله (مرحله‌ی اول) (ب) تدوین فرضیه (مرحله‌ی دوم)
- (ج) جمع‌آوری اطلاعات (مرحله‌ی سوم) (د) نتیجه‌گیری و ارائه‌ی پیشنهادها (مرحله‌ی پنجم)
- ۲۸ گزینه ۱ پاسخ صحیح است. دریای خزر و خلیج فارس دارای موقعیت نسبی دسترسی به منابع نفت و گاز هستند. دریای خزر و خلیج فارس از مناطق ژئوپلیتیکی جهان به شمار می‌رود.
- ۲۹ گزینه ۱ پاسخ صحیح است. ایران در عرض جغرافیایی ۲۵ تا ۴۰ درجه در جنوب منطقه معتدله شمالی و نیز در ۴۴ تا ۶۳ درجه طول شرقی مربوط به موقعیت ریاضی (مطلق) می‌باشد.

- ۳۰ گزینه ۲ پاسخ صحیح است. محل دقیق هر پدیده یا مکان با توجه به طول و عرض جغرافیایی موقعیت مطلق یا ریاضی آن است؛ در نتیجه جز مورد ۲ بقیه‌ی گزینه‌ها به موقعیت نسبی ایران اشاره دارند.
- ۳۱ گزینه ۳ پاسخ صحیح است. سؤال کجا: مکان وقوع پدیده را مشخص می‌کند و سؤال چرا، به علت وقوع پدیده می‌پردازد. کجا: در استان هرمزگان و جنوب استان سیستان و بلوچستان در فاصله ناهمواری‌های مریخی تا دریای عمان. چرا: خروج گاز یا بخار آب از اعماق زمین به بالا.
- ۳۲ گزینه ۱ پاسخ صحیح است. گنبد‌های نمکی توده‌ای از نمک به شکل تقریباً گنبدی است که به دلایل عوامل درونی و وزن مخصوص کمتر نمک نسبت به رسوبات اطراف خود بالا می‌آید. بررسی موارد نادرست:
گزینه ۲: شکل الف نادرست است.
گزینه ۳: شکل ب درست است همچنین فرسایش همانند عوامل درونی در بالا آمدن گنبد‌های نمکی تأثیری ندارد بلکه فرسایش فقط در تغییر شکل گنبد‌های نمکی تأثیر دارد.
گزینه ۴: فرسایش همانند عوامل درونی در بالا آمدن گنبد‌های نمکی تأثیری ندارد بلکه فرسایش فقط در تغییر شکل گنبد‌های نمکی تأثیر دارد.
- ۳۳ گزینه ۲ پاسخ صحیح است. کوه‌های دماوند، سبلان و سهند بر اثر فعالیت‌های آتشفشانی تشکیل شده‌اند اما به نحوه تشکیل علم‌کوه و تخت سلیمان در کتاب اشاره نشده است. دماوند، علم‌کوه و تخت سلیمان از منطقه کوهستانی البرز بوده و سهند و سبلان مربوط به منطقه کوهستانی آذربایجان هستند.
- ۳۴ گزینه ۱ پاسخ صحیح است. برخی از دشت‌ها مانند دشت لوت از دوران‌های زمین‌شناسی بسیار قدیم بر جای مانده‌اند، اما در روی آن‌ها ناهمواری‌های جدید بر اثر فرسایش‌های بادی ایجاد شده است.
برجسته‌ترین کله‌ها در غرب بیابان لوت در منطقه شهداد در استان کرمان وجود دارد. کله‌ها یا یاردانگ در رسوبات نرم به جا مانده از دریاچه‌های قدیم پدید می‌آید. طی میلیون‌ها سال، باد شیارهایی موازی و U شکل در این رسوبات ایجاد می‌کند. به تدریج بخش نرم را با خود می‌برد و بخش‌های سخت‌تر باقی می‌مانند.
- ۳۵ گزینه ۲ پاسخ صحیح است. کوه‌های البرز از تنگه منجیل شروع شده و در امتداد غربی - شرقی (طول جغرافیایی) تا کوه‌های شاه‌کوه در نزدیکی شاهرود و گردنه خوش ییلاق ادامه دارند. بررسی سایر گزینه‌ها:
گزینه ۱: امتداد چین‌خوردگی‌های این منطقه تا کوه‌های شاه‌کوه در نزدیکی شاهرود و گردنه خوش ییلاق ادامه دارند.
گزینه ۳: قلّه دماوند در این منطقه از طریق فعالیت‌های آتشفشانی در دوره کواترنر (از دوران سوم زمین‌شناسی) شکل گرفته است.
گزینه ۴: کوهستان‌های تالش با جهت شمالی - جنوبی قرار دارد و کوه‌های البرز در امتداد غربی - شرقی.
- ۳۶ گزینه ۳ پاسخ صحیح است. شیب زیاد دامنه‌های شمالی و نیز جریان آب حاصل از بارندگی موجب افزایش وزن دامنه‌ها و در نهایت ناپایداری دامنه‌های شمالی البرز گردیده است.
- ۳۷ گزینه ۱ پاسخ صحیح است. در کوه‌های بشاگرد واقع در کوه‌های شرق و جنوب شرقی کشور، تکامل فرسایش بادی و آبی، شکل‌های زیبایی با دره‌ها، چاله‌ها و گودال‌های عمیق ایجاد کرده است.

- ۳۸ گزینه ۴ پاسخ صحیح است. رشته‌کوه زاگرس از برخورد دو صفحه‌ی شبه‌جزیره‌ی عربستان و صفحه‌ی اوراسیا به وجود آمده است. تشریح سایر گزینه‌ها:
- گزینه ۱: چین‌خوردگی‌های زاگرس جهت شمال غربی به جنوب شرقی دارند.
- گزینه ۳: عوامل تغییردهنده‌ی زاگرس در حال حاضر عبارتند از: آب‌های جاری، ریزش‌های جوی، توفان‌های گردوغبار، احداث جاده‌ها، از بین بردن جنگل‌ها و استفاده‌ی نامناسب از اراضی کشاورزی، گسترش شهرها و روستاها و ...
- ۳۹ گزینه ۲ پاسخ صحیح است. از مقایسه‌ی نقشه‌ی ناهمواری ایران با نقشه‌ی پراکندگی جمعیت در ایران متوجه می‌شویم که بین ناهمواری‌ها و تراکم جمعیت، ارتباطی نزدیک هست؛ به گونه‌ای که تعداد سکونت‌گاه‌ها در مناطق پایکوهی بیشتر، و جمعیت در آن‌ها متراکم‌تر است.
- ۴۰ گزینه ۳ پاسخ صحیح است. با توجه به آب و هوای مرطوب در حوضه‌ی رودهای البرز شمالی، نسبت به آب و هوای خشک سواحل جنوب کشور، توسعه‌ی جلگه‌ها در سواحل شمالی بیش‌تر و سریع‌تر بوده است.
- ۴۱ گزینه ۲ پاسخ صحیح است. بررسی موارد نادرست:
- گزینه ۱: در پدیده وارونگی دما هوای مجاور با سطح زمین سردتر و سنگین‌تر از لایه‌های بالایی می‌شود و به همین دلیل صعود هوا انجام نمی‌شود.
- گزینه ۳: پرفشار جنب حاره‌ای آب و هوای گرم و خشک را وارد کشورمان می‌کند.
- گزینه ۴: در وارونگی دما هوای مجاور با سطح زمین باید سنگین‌تر از لایه‌های بالایی باشد.
- ۴۲ گزینه ۱ پاسخ صحیح است. نزدیکی به دریاها و دوری از آن در آب و هوای کشور دو اثر متفاوت دارد. در سواحل شمالی کشور، دریای خزر در افزایش بارش، نقش مهمی دارد ولی خلیج فارس و دریای عمان به دلیل عدم امکان صعود هوای مرطوب، در بارش سواحل جنوبی کشور، نقش چندانی ندارند و موجب شرجی شدن هوا می‌شوند. در نواحی داخلی کشور به دلیل دور بودن از دریاها و کمبود رطوبت، اختلاف دما زیاد است ولی در نواحی ساحلی شمالی و جنوبی اختلاف دما کمتر است.
- ۴۳ گزینه ۳ پاسخ صحیح است. در اطراف مدار رأس السرطان و رأس الجدی، به دلیل سنگینی و فرونشینی هوا، کمربند پرفشار جنب حاره‌ای تشکیل می‌شود و دارای آب و هوای گرم و خشک است که مانع از صعود هوا و تشکیل ابر و بارندگی می‌شود.
- ۴۴ گزینه ۲ پاسخ صحیح است.
- ۱) مورد «ج» باعث بارش و مورد «د» باعث افزایش شدید دما می‌شود و مورد «ج» در دوره سرما و مورد «ب» در دوره گرم سال اتفاق می‌افتد. (درست)
- ۲) مورد الف در دوره سرد سال و مورد ب در دوره گرم سال وارد ایران می‌شوند و مورد الف باعث بارش و مورد ب نیز موجب بارش می‌شود. (غلط)
- ۳) مورد الف در دوره سرد سال و مورد ب در دوره گرم سال وارد ایران می‌شوند و مورد الف باعث بارش و مورد د باعث افزایش دما می‌شود. (درست)
- ۴) مورد ج و ب باعث بارش می‌شوند و مورد ج و الف هر دو در دوره سرد وارد ایران می‌شوند. (درست)

۴۵ گزینه ۳ پاسخ صحیح است. بیابان‌های گرم عمدتاً در نواحی مجاور رأس‌السرطان و رأس‌الجدی واقع شده‌اند. برخی مردم تصور می‌کنند که گرم‌ترین نواحی جهان در مجاورت خط استوا قرار دارد؛ زیرا این ناحیه بیشترین جذب و تابش خورشید را دریافت می‌کند؛ اما در سال ۱۹۱۳ میلادی دمای ۷/۵۶ درجه سانتی‌گراد برای دره مرگ در کالیفرنیا و در سال ۱۹۹۲ دمای ۵۸ درجه سانتی‌گراد برای العزیزیه واقع در کشور لیبی در صحرای بزرگ آفریقا به عنوان گرم‌ترین نقاط جهان ثبت شده است.

۴۶ گزینه ۱ پاسخ صحیح است. ویژگی‌های توده‌های هوا:
توده هوای مرطوب غربی: رطوبت دریای مدیترانه و اقیانوس اطلس را در دوره سرما به داخل ایران منتقل و برف و باران به همراه دارد.
توده هوای مرطوب موسوی: برخی سال‌ها در دوره گرم از اقیانوس هند به ایران نفوذ و موجب باران‌های سیلابی در جنوب شرق ایران می‌شود.
توده هوای سودانی: گاهی در دوره سرد سال رطوبت دریای سرخ را به کشور ما می‌آورد و باعث بارندگی می‌شود.

۴۷ گزینه ۴ پاسخ صحیح است. ویژگی‌های اصلی آب و هوای گرم و خشک: ۱- بارش کم و خشکی هوا ۲- اختلاف شدید دما ۳- فقر پوشش گیاهی ۴- تبخیر و تعرق زیاد
ویژگی‌های اصلی آب و هوای گرم و شرجی: ۱- بارندگی اندک ۲- رطوبت نسبی بالا ۳- میانگین دمای بالای سالیانه

۴۸ گزینه ۴ پاسخ صحیح است. با توجه به انواع نواحی آب و هوایی، هوازندگی فیزیکی در آب و هوای گرم و خشک به دلیل کمبود بارش و اختلافات دمایی فعالیت زیادی دارد.

۴۹ گزینه ۱ پاسخ صحیح است. چون سطح دریا ارتفاع صفر می‌باشد بنابراین اختلاف ارتفاع ۸۰۰۰ متر است بنابراین:

$$1000 \times 6$$

$$8000 \quad x = \frac{8000 \times 6}{1000} = 48 \quad \text{اختلاف دمای دو نقطه}$$

$$16 - 48 = -32 \quad \text{دمای هواپیما}$$

۵۰ گزینه ۴ پاسخ صحیح است. زمانی که توده هوای مرطوب غربی به ایران وارد می‌شود، وضعیت‌ها در مناطق شمالی و غربی آن، برای فعالیت‌های نظامی نامطلوب است.

۵۱ گزینه ۱ پاسخ صحیح است. توده هوای سرد و خشک سیبری در دوره‌ی سرد وارد ایران شده و باعث سردی و خشکی هوا در زمستان و موجب بارش در سواحل خزر می‌شود.

۵۲ گزینه ۳ پاسخ صحیح است. میزان بارش در تبریز از شیراز بیشتر است زیرا، در تبریز که در عرض جغرافیایی و ارتفاع بالاتری قرار دارد، به خاطر برخورداری از شرایط بارش یعنی سریع‌تر متراکم شدن رطوبت موجود در هوای سرد تعداد مولکول‌های هوای سرد در واحد حجم بیشتر است.

۵۳ گزینه ۱ پاسخ صحیح است. در بارندگی کوهستانی، نواحی مرتفع و کوهستان‌ها با توجه به شکل و جهتی که دارند، مانع آن می‌شوند که توده‌ی هوای مرطوب به طور افقی حرکت کند. در نتیجه، توده‌ی هوا در امتداد دامنه‌ی کوه بالا می‌رود و هنگام صعود، دمای آن کاهش می‌یابد و دیگر نمی‌تواند رطوبت را در خود نگه دارد و بنابراین، موجب بارش می‌شود.

۵۴ گزینه ۱ پاسخ صحیح است.

- ۵۵ گزینه ۱ پاسخ صحیح است. ایران در کمربند خشک و بیابانی کره‌ی زمین قرار گرفته است. عامل پرفشار جنب حاره‌ای در تابستان به داخل کشور پیشروی می‌کند و مانع ریزش در دوره‌ی گرم سال می‌شود.
- ۵۶ گزینه ۳ پاسخ صحیح است. در عرض‌های جغرافیایی کم، یعنی نزدیک به خط استوا (مانند اصفهان) زاویه‌ی تابش خورشید هنگام ظهر عمودتر و در مناطق شمالی که در عرض‌های بالا قرار دارند (مانند قزوین) زاویه‌ی تابش خورشید مایل است.
- ۵۷ گزینه ۲ پاسخ صحیح است. دریای عمان بخشی از آبهای اقیانوس هند است. گاهی عمق دریای عمان تا ۲۰۰۰ متر هم می‌رسد، از این نظر برای عبور کشتی‌های تجاری و نفت‌کش‌های غول‌پیکر بسیار مناسب است و شرایط مناسبی برای بنادر اقیانوسی دارد. علت نادرستی گزینه‌ها:
 (۱) بندر چابهار در سواحل شمالی دریای عمان است.
 (۲) دریای عمان بین ایران، پاکستان و عمان مشترک است و خط مینا، اولین مرز دریایی و پایین‌ترین حد جزر در دریاست و به سمت ساحل است.
 (۴) بنادر جاسک و چابهار در استان سیستان و بلوچستان هستند.
- ۵۸ گزینه ۴ پاسخ صحیح است. متن سؤال، جز دریاچه‌های دائمی است مانند دریاچه ارومیه، زریبار، پریشان و مهارلو. آب این دریاچه‌های کوچک در قله بعضی از کوه‌های آتشفانی از ذوب برف تأمین می‌شود اما به دلیل سرمای ناشی از ارتفاع اغلب مواقع سال یخ بسته است. (رد گزینه ۱)
 نکته: دریاچه‌های فصلی در فصول پربارش وسعت بیشتری پیدا می‌کنند. (رد گزینه ۳)
- ۵۹ گزینه ۲ پاسخ صحیح است. کانون‌های آبرگیری که بیش از ۵۰۰ میلی‌متر بارش داشته باشند و حداقل در هشت ماه از سال، این بارش‌ها اتفاق بیفتند، به آن‌ها کانون‌های دائمی می‌گویند.
 بیشتر سیل‌ها پس از یک بارش شدید و سریع جاری می‌شوند اما اگر این بارش در مدت زمان طولانی‌تری انجام شود منجر به سیل نمی‌شود؛ زیرا رودخانه جریان آب حاصل از بارش را به تدریج تخلیه می‌کند.
 بارش‌هایی که شدت آن‌ها کمتر اما مدت آن‌ها بیشتر است، بیشتر نفوذ می‌کند و تأثیر بسیار بیشتری در ناپایداری دارند؛ اما بارش‌های شدید به سرعت جاری می‌شوند و کمتر نفوذ پیدا می‌کنند تا موجب لغزش شوند.
- ۶۰ گزینه ۳ پاسخ صحیح است. در ایران بیشتر بارش‌ها در اواخر فصل پاییز تا اوایل فصل بهار می‌بارد، به این دلیل هر چه به پایان این دوره نزدیک‌تر می‌شویم، آبدهی رودها بیشتر می‌شود.
- ۶۱ گزینه ۴ پاسخ صحیح است. از آنجایی که رودهایی مانند سفیدرود و هراز، سرچشمه رودهای متعددی در حوضه‌ی آبریز هستند، طولانی‌ترین رودهایی می‌باشند که به دریای خزر می‌ریزند.
- ۶۲ گزینه ۱ پاسخ صحیح است. رودهای مناطق نسبتاً خشک بیش‌تر طغیانی و اتفاقی، و مقدار آب آن‌ها در سال‌های مختلف متفاوت است. در کوهستان‌های نزدیک به مناطق گرم و خشک، که گاهی بارش‌های کوتاه و اتفاقی رخ می‌دهد، نوعی کانون آبرگیر موقت شکل می‌گیرد که آن‌ها را کانون‌های اتفاقی می‌نامند.

۶۳ گزینه ۱ پاسخ صحیح است.

بررسی گزینه‌ها:

گزینه ۲: کلمه‌ی حداکثر نادرست است.

گزینه ۳: کلمه‌ی پایان نادرست است.

گزینه ۴: کلمه‌ی بارش مداوم نادرست است.



۶۴ گزینه ۳ پاسخ صحیح است. سیاست کاهش جمعیت، سبب کاهش رشد شده و این کاهش در آینده می‌تواند تعادل جمعیتی را بر هم زده و جمعیت کشور به تدریج رو به پیری و در نهایت مشکلات دیگری در بر خواهد داشت. پس افزایش رشد طبیعی جمعیت راهکار مناسبی برای کنترل پیری جمعیت است.

۶۵ گزینه ۳ پاسخ صحیح است. باریک بودن میانه و پهن بودن رأس هرم سنی جمعیت، به معنای افزایش جمعیت سالمندان نسبت به نیروی جوان و فعال است. وقتی روستائیان به شهرها مهاجرت می‌کنند، شغل خود را از یک کار کشاورزی به شغل غیرکشاورزی تغییر می‌دهند؛ بنابراین تحولی در ساختار اشتغال کشور به وجود می‌آید. چون اغلب مهاجران از روستاها در سنین کار و فعالیت‌اند، بنابراین نیروی کار در روستاها کم می‌شود و جمعیت سالخورده یا درصد زنان در روستاها بیش‌تر می‌شود و به طور کلی، تولید محصولات کشاورزی در روستاها کاهش می‌یابد و کشورها مجبور به وارد کردن موادغذایی می‌شوند. درآمد مشاغلی که روستائیان در شهرها به دست می‌آورند، ناکافی است؛ زیرا آن‌ها اغلب به دلیل غیرماهر بودن، به مشاغل کاذب مشغول می‌شوند.

۶۶ گزینه ۱ پاسخ صحیح است. در سال ۱۳۵۷ ه.ش، ایران به ۲۴ استان تقسیم شد و در سال ۱۳۷۲ ه.ش طرح اولین استان جدید به نام اردبیل به تصویب مجلس شورای اسلامی رسید و پس از آن استان‌های قم، قزوین، گلستان، خراسان‌های شمالی، رضوی و جنوبی و البرز اضافه شد.

۶۷ گزینه ۴ پاسخ صحیح است. پیش از اسلام در عصر هخامنشیان داریوش کشور را به سی شهری تقسیم کرد. در دوران سلوکیان به ۷۲ بخش تقسیم شد. قسمت‌های حکومت هخامنشی در حکومت اشکانیان یا پارت‌ها ادامه داشت. بعد از اسلام، در دوره صفویه، افشاریه، زندیه و قاجار، عناصر اصلی تقسیمات کشوری «ایالت، ولایت، بلوک و قصبه» بود.

۶۸ گزینه ۱ پاسخ صحیح است. با توجه به شکل، ج محدوده کوچک‌تری دارد و زیرمجموعه ب است. بنابراین مطابق کتاب درسی ج باید تابع ب باشد نه بالعکس! همان‌گونه که بخش تابع شهرستان است، نه شهرستان تابع بخش! (رد گزینه ۲). ایران از سال ۱۳۱۶ دارای ۱۰ استان بود و در آستانه پیروزی انقلاب اسلامی ۲۴ استان داشت، پس در آستانه پیروزی انقلاب اسلامی ۲۴ استان داشت نه قبل از انقلاب! (رد گزینه ۳). کوچک‌ترین واحد تقسیمات کشوری دهستان می‌باشد، نه بخش! (رد گزینه ۴).

۶۹ گزینه ۳ پاسخ صحیح است. تاریخچه تقسیمات کشوری در ایران:
 ۱- در دوره ساسانیان، کشور به سرزمین (ایالت)، خوره (استان)، تسوگ یا تسوج (شهرستان) و رستاک (دهستان) تقسیم شده بود.
 ۲- در دوره عباسیان، قلمرو جغرافیایی آن‌ها به واحدهایی تحت عنوان «ایالت» تقسیم‌بندی می‌شد.
 ۳- در دوره صفویه، افشاریه، زندیه و قاجاریه عناصر اصلی تقسیمات کشوری به ترتیب عبارت بودند از: ایالت، ولایت، بلوک و قصبه.
 ۴- در دوره قاجاریه ایران به چهار ایالت و دوازده ولایت تقسیم شد.

۷۰ گزینه ۱ پاسخ صحیح است.
 شهرستان از به هم پیوستن چند بخش هم‌جوار تشکیل شده است و توسط فرماندار اداره می‌شود.
 ۷۱ گزینه ۲ پاسخ صحیح است. در استان خراسان جنوبی، هر شهرستان، از به هم پیوستن چند بخش هم‌جوار تشکیل شده است. بررسی سایر گزینه‌ها:
 گزینه ۱: بخش‌ها تابع شهرستان هستند و هر کدام توسط بخشدار اداره می‌شود.
 گزینه ۳: دهستان از به هم پیوستن چند روستا، مکان و مزرعه هم‌جوار تشکیل می‌شود.
 گزینه ۴: هر یک از شهرستان‌ها توسط یک فرماندار اداره می‌شود.

۷۲ گزینه ۴ پاسخ صحیح است. تنوع خدمات و شمار جمعیت در چند روستا از دهستان و بخش کم‌تر است.

۷۳ گزینه ۲ پاسخ صحیح است. با توجه به مشکلات شهرهای بزرگ در سال‌های اخیر از جمله آلودگی هوا، گرانی مسکن و آسیب‌های اجتماعی، حرکت جمعیت از شهرهای بزرگ به مکان‌های کوچک‌تر یا روستاها آغاز شده است که مدیران و برنامه‌ریزان شهری تلاش می‌کنند با دستیابی به پدیده الف از وقوع پدیده ب یعنی شهرگریزی یا مهاجرت معکوس که در آن شهرها به مکان‌های مهاجرفرست تبدیل می‌شوند جلوگیری کنند.

۷۴ گزینه ۲ پاسخ صحیح است. امکان کشت انواع میوه‌های سردسیری و گرمسیری و پرورش شتر در جنوب شرقی ایران و تولید فرآورده‌های دامی ناشی از گسترش کشور در عرض جغرافیایی و تنوع آب و هوایی است.

۷۵ گزینه ۲ پاسخ صحیح است. از مقایسه‌ی نقشه‌ی ناهمواری ایران با نقشه‌ی پراکندگی جمعیت در ایران متوجه می‌شویم که بین ناهمواری‌ها و تراکم جمعیت، ارتباطی نزدیک هست؛ به گونه‌ای که تعداد سکونت‌گاه‌ها در مناطق پایکوهی بیشتر، و جمعیت در آن‌ها متراکم‌تر است.

۷۶ گزینه ۱ پاسخ صحیح است. در مناطق ساحلی یا در امتداد یک رود با سکونت‌گاه‌های خطی یا طولی روبه‌رو هستیم.

۷۷ گزینه ۳ پاسخ صحیح است. ویژگی‌های مطرح شده در ج یعنی امکان کشت انواع گوناگون محصولات به دلیل گستردگی در عرض جغرافیایی یا الف و رسیدن به وضعیت د یعنی صادرات اقلام مختلف و ارزآوری به کشور وابسته به راه‌ها و حمل‌ونقل مناسب یا ب است.

۷۸

گزینه ۳ پاسخ صحیح است. از آنجا که جغرافیا روابط متقابل انسان را با محیط، مطالعه و بررسی می‌کند، بنابراین شناخت توان‌ها و ظرفیت‌های محیطی بدون دانش جغرافیا ممکن نیست؛ پس جغرافیا علمی برای زندگی بهتر است. با توجه به موقعیت ریاضی یا مطلق، گستردگی کشور ما در عرض‌های جغرافیایی مختلف به تنوع آب و هوا در آن منجر شده است

اختلاف شدید درجه حرارت روزانه و سالانه در نواحی مختلف، سبب ایجاد تنوع فراوان در تولیدات باغی شده است. کشور ما برای تولیدات باغی از مزیت‌های زیادی برخوردار است؛ زیرا امکان کشت انواع گوناگون میوه‌های سردسیری، نیمه گرمسیری و گرمسیری را دارد. این بخش از کشاورزی، از مهم‌ترین اقلام صادراتی کشور است. با توجه به استعدادهای متفاوت نواحی مختلف کشور در زمینه تولیدات باغی، هر استانی باید میوه‌های ویژه خود را تولید و صادر کند. امروزه با توجه به مشکل کاهش منابع آبی کشور ناشی از موقعیت نسبی، توصیه می‌شود محور توسعه کشاورزی از زراعت به توسعه باغداری با روش‌های نوین آبیاری و متناسب با محیط تغییر کند.

۷۹

گزینه ۴ پاسخ صحیح است. در پراکندگی قطب‌های صنعتی در سطح کشور تعادل وجود ندارد. نقشه نشان می‌دهد که به توان و ظرفیت‌های محیطی به‌طور کامل توجه نشده است. ممکن است ناحیه‌ای از نظر ذخایر و مواد اولیه غنی باشد ولی به صورت محدود مورد بهره‌برداری قرار گرفته و با رشد صنعتی روبه‌رو نبوده است.

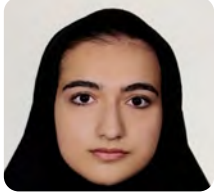
۸۰

گزینه ۲ پاسخ صحیح است. با کشت گلخانه‌ای، می‌توان محصولات مختلف را در طول سال و در همه‌جا به بار آورد و محدودیت‌های باغداری در آن وجود ندارد که هر استان میوه و محصول ویژه‌ی خود را تولید کند.

۱	۱	۲	۳	۴
۲	۱	۲	۳	۴
۳	۱	۲	۳	۴
۴	۱	۲	۳	۴
۵	۱	۲	۳	۴
۶	۱	۲	۳	۴
۷	۱	۲	۳	۴
۸	۱	۲	۳	۴
۹	۱	۲	۳	۴
۱۰	۱	۲	۳	۴
۱۱	۱	۲	۳	۴
۱۲	۱	۲	۳	۴
۱۳	۱	۲	۳	۴
۱۴	۱	۲	۳	۴
۱۵	۱	۲	۳	۴
۱۶	۱	۲	۳	۴
۱۷	۱	۲	۳	۴
۱۸	۱	۲	۳	۴
۱۹	۱	۲	۳	۴
۲۰	۱	۲	۳	۴
۲۱	۱	۲	۳	۴
۲۲	۱	۲	۳	۴
۲۳	۱	۲	۳	۴
۲۴	۱	۲	۳	۴
۲۵	۱	۲	۳	۴
۲۶	۱	۲	۳	۴
۲۷	۱	۲	۳	۴
۲۸	۱	۲	۳	۴
۲۹	۱	۲	۳	۴
۳۰	۱	۲	۳	۴
۳۱	۱	۲	۳	۴
۳۲	۱	۲	۳	۴

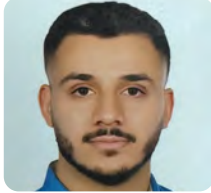
۳۳	۱	۲	۳	۴
۳۴	۱	۲	۳	۴
۳۵	۱	۲	۳	۴
۳۶	۱	۲	۳	۴
۳۷	۱	۲	۳	۴
۳۸	۱	۲	۳	۴
۳۹	۱	۲	۳	۴
۴۰	۱	۲	۳	۴
۴۱	۱	۲	۳	۴
۴۲	۱	۲	۳	۴
۴۳	۱	۲	۳	۴
۴۴	۱	۲	۳	۴
۴۵	۱	۲	۳	۴
۴۶	۱	۲	۳	۴
۴۷	۱	۲	۳	۴
۴۸	۱	۲	۳	۴
۴۹	۱	۲	۳	۴
۵۰	۱	۲	۳	۴
۵۱	۱	۲	۳	۴
۵۲	۱	۲	۳	۴
۵۳	۱	۲	۳	۴
۵۴	۱	۲	۳	۴
۵۵	۱	۲	۳	۴
۵۶	۱	۲	۳	۴
۵۷	۱	۲	۳	۴
۵۸	۱	۲	۳	۴
۵۹	۱	۲	۳	۴
۶۰	۱	۲	۳	۴
۶۱	۱	۲	۳	۴
۶۲	۱	۲	۳	۴
۶۳	۱	۲	۳	۴
۶۴	۱	۲	۳	۴

۶۵	۱	۲	۳	۴
۶۶	۱	۲	۳	۴
۶۷	۱	۲	۳	۴
۶۸	۱	۲	۳	۴
۶۹	۱	۲	۳	۴
۷۰	۱	۲	۳	۴
۷۱	۱	۲	۳	۴
۷۲	۱	۲	۳	۴
۷۳	۱	۲	۳	۴
۷۴	۱	۲	۳	۴
۷۵	۱	۲	۳	۴
۷۶	۱	۲	۳	۴
۷۷	۱	۲	۳	۴
۷۸	۱	۲	۳	۴
۷۹	۱	۲	۳	۴
۸۰	۱	۲	۳	۴



مهديس رفيعی

اعضای مصنوعی و وسایل کمکی
علوم پزشکی ایران



شایان جعفری

دندانپزشکی
علوم پزشکی بندرعباس



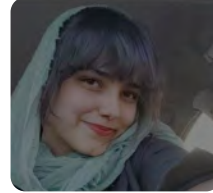
نرگس مردانی

پرستاری
علوم پزشکی ایران



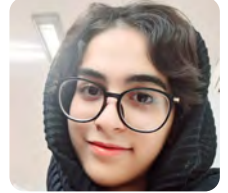
یاسینا نوروزی

پزشکی
جندی شاپور



هانیه مصدق

پرستاری
آزاد نیشابور



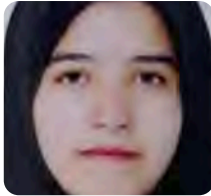
مهشید فاطمی

پزشکی
علوم پزشکی کاشان



مبینا گودرزی

تکنولوژی اتاق عمل
علوم پزشکی سبزوار



مائده نظری

تکنولوژی اتاق عمل
علوم پزشکی گرگان



ابوالفضل حسینی ارسون

دندانپزشکی
علوم پزشکی رشت



محمدحسین نظری

پزشکی
علوم پزشکی همدان



زهرا حمدي

علوم آزمایشگاهی
علوم پزشکی دزفول



ابراهیم هناره

دندانپزشکی
علوم پزشکی ارومیه



هستی عباسلو

هوشبری
علوم پزشکی رفسنجان



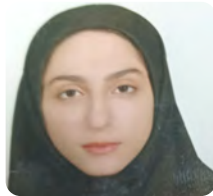
سارا مرادی

پرستاری
دانشگاه آزاد واحد شهرکرد



شنتیا زمانی

دندانپزشکی
علوم پزشکی شهید بهشتی



نگار دلاوری

پرستاری
آزاد رشت



سحر درخشان

پزشکی
آزاد نجف آباد



پریسا سادات موسوی

زیست شناسی سلولی و مولکولی
دانشگاه تهران



سوغند تیموری

پزشکی
علوم پزشکی کرمانشاه



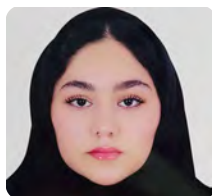
محدثه خان محمدی

تکنولوژی اتاق عمل
علوم پزشکی زنجان



محمدصفا مارمائی

پزشکی
علوم پزشکی گرگان



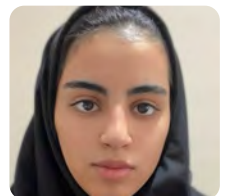
ملیکا ابراهیمی نژاد

دندانپزشکی
آزاد بروجرد



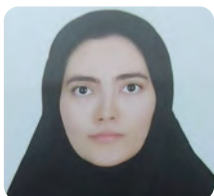
الینا بصیری

تکنولوژی اتاق عمل
علوم پزشکی همدان



فاطمه حبیبی

پزشکی
علوم پزشکی سمنان



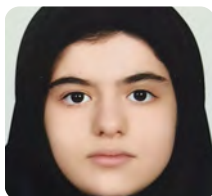
فاطمه محمد رحیمی

پرستاری
دانشگاه آزاد اسلامی واحد مرند



زینب رنجبر

پرستاری
آزاد اسلامی واحد ساری



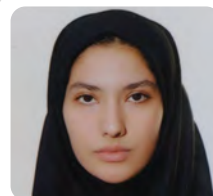
بهار اسلامی

پزشکی
علوم پزشکی رشت



محمدامین متین

پزشکی
علوم پزشکی دزفول



فاطمه شریفی پیرکوهی

فیزیوتراپی
دانشگاه علوم پزشکی جندی شاپور



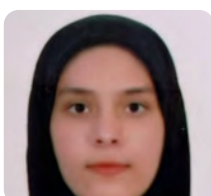
محمدفرحان کریمی

پرستاری
علوم پزشکی بابل



نرگس کلیج

پزشکی
علوم پزشکی سمنان



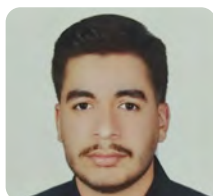
شایان جعفری

کار درمانی
علوم توانبخشی و سلامت اجتماعی تهران



فاطمه میرزایی

پزشکی
علوم پزشکی زنجان



محمدرضا اسپرانی

پزشکی
دانشگاه آزاد اسلامی واحد زاهدان



مینو رسولی

پزشکی
علوم پزشکی شیراز



ساناز جعفری

علوم تغذیه
علوم پزشکی اصفهان



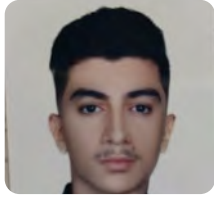
فاطمه علی پناه

پزشکی
علوم پزشکی مازندران



الهه غلامپور

پزشکی
علوم پزشکی مازندران



عرشیا نادری

پزشکی
آزاد اسلامی واحد نجف آباد



هانیه اعتمادی

پرستاری
دانشگاه آزاد اسلامی واحد ساری



زهرا حمدی

پزشکی
علوم پزشکی زنجان



سحر قنبری

داروسازی
علوم پزشکی کرمان



سجاد قویدل

مهندسی صنایع
دانشگاه صنعتی اصفهان



نرگس دهاقین

داروسازی
علوم پزشکی همدان



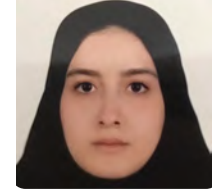
امیرعلی جهانشاهی

داروسازی
علوم پزشکی مازندران



فاطمه رحمانی

دندانپزشکی
علوم پزشکی زنجان



پارمیس یوسفی

پرستاری
دانشگاه آزاد اسلامی واحد مرند



فرناز اقایبی

پرستاری
علوم پزشکی کاشان



محمد اکبری

مهندسی برق
دانشگاه صنعتی اصفهان



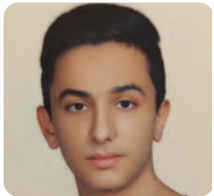
ثنا شریفی

آمار
دانشگاه علامه طباطبایی تهران



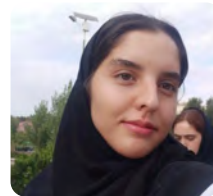
سوگند احمدی

مهندسی نفت
دانشگاه شیراز



علی فتاح

مهندسی صنایع
دانشگاه یزد



مهتاب سلیمی

ریاضیات و کاربرد ها
دانشگاه الزهراء(س)



عرشیا شفیع زاده

مهندسی برق
شهید باهنر کرمان



مهسا یاری

بیم سنجی
دانشگاه شهید بهشتی تهران



محمد شیرزایی

مهندسی مکانیک
دانشگاه فردوسی مشهد



ماهان استرکی

مهندسی شیمی
دانشگاه صنعت نفت آبادان



یاس سنجرانی

مهندسی مکانیک
دانشگاه کاشان



کوثر صحتی

مهندسی معماری
دانشگاه خوارزمی تهران



حمید رضا بهزادی

مهندسی مکانیک
دانشگاه صنعتی شریف



مهلا الهی

مهندسی علم و مواد
دانشگاه صنعتی نوشیروانی بابل



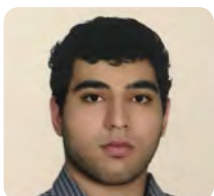
محمد هادی تاجیکی

مهندسی مکانیک
دانشگاه شهید رجایی



آرمن دارابی

مهندسی مکانیک
دانشگاه قم



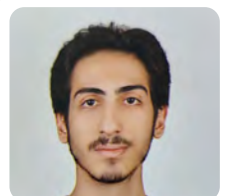
حامد لاوی

مهندسی شیمی
صنعتی نوشیروانی بابل



مبینا مروتی

حسابداری
دانشگاه تهران



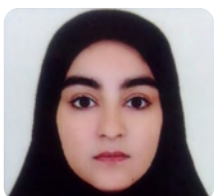
محمد حسن نوابی

مهندسی مکانیک
دانشگاه بوعلی همدان



ساره کریمی

اقتصاد
دانشگاه خوارزمی تهران



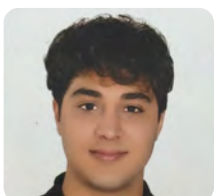
مبینا رودنی

حسابداری
دانشگاه زاهدان



زینب میرزائی

حسابداری
دانشگاه اراک



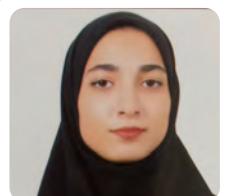
ایلید پورمهدی

سینما
دانشگاه دامغان



فهیمه امیری مقدم

نوازندگی موسیقی جهانی
دانشگاه تهران



نگار مشهدی

عکاسی
دانشگاه سمنان