

شورتکات جاده نهایی

جغرافیا یازدهم

رشته انسانی



Medical _ Stus



Kolyze



MEDICAL STUS

خوبیا برمیگرده

اشتراک



مدیکال پلاس

تمام آموزش‌های مدیکال، در یک اشتراک!

اشتراک **MEDICAL PLUS** فقط شامل محصولات آموزشی زیر است

73CORE

73 CORE



- آموزش پربازده کنگور
- به جای اتلاف وقت، برو سر اصل مطلب!
- جزوات هدفمند و به‌روز
- تدریس اسکرین رکورد
- تمرکز بر تیپ تست‌های پرتکرار

جاده نهایی



- روزی فقط ۱ ساعت برای ۲۰ نهایی
- برنامه تا خود امتحانات
- جزوه کامل و به‌روز
- فیلم آموزشی متناسب با جزوه
- تمرین + نمونه سوال + آزمون

جاده نهایی

کاملاً ویرایش شده برای ۲۰ نهایی

صد فرهنگیان



- ۲۵ ساعت آموزش کامل اختصاصی فرهنگیان
- هوش + تعلیم و تربیت + دین و زندگی
- جزوه و تدریس کامل (حدود ۲۵ ساعت)
- جزوه کامل مصاحبه (۱۰۰ صفحه)
- دسترسی به گروه VIP آزمون

مزایای اشتراک مدیکال پلاس



دسترسی کامل به سه محصول برتر آموزشی



آپدیت مداوم محتوا



دسترسی دائمی و نامحدود



پشتیبانی شروع کار (ویژه اشتراک ۳ ساله)



ضمانت عودت وجه تا ۱۴ روز



با یک اشتراک، سه محصول قدرتمند آموزشی را در اختیار شماست!



@medical_stus



medicalstus.ir



خوبیا برمیگرده





طرح‌های مشاوره

۳ سطح پشتیبانی، متناسب با نیاز تو



MENTORING

برای دانش‌آموزان
خودران و مستقل



تماس
هفتگی



گزارش
شبهانه



آزمونای مبحثی
و کویزای شبهانه



بدون
برنامه‌ریزی



اگه خودت برنامه می‌ریزی و فقط به همراه مطمئن
لازم داری تا ادامه بدی و بهتر بشی، این طرح برای تونه!



TASK PLAN

برای دانش‌آموزان
نیازمند برنامه کامل



تماس
هفتگی



گزارش
شبهانه



آزمونای مبحثی
و کویزای شبهانه



برنامه‌ریزی
شخصی



اگه می‌خوای از صفر تا صد، با یه برنامه شخصی دقیق
و منظم جلو بری و هیچ چیزی رو از دست ندی!



TASK PLAN PRO

برای دانش‌آموزان
با نیاز به پشتیبانی بالا



۲ تماس
در هفته



۲ گزارش
در روز



آزمونای مبحثی
و کویزای شبهانه



برنامه‌ریزی
شخصی



اگه می‌خوای پیشترین پیگیری و همراهی رو داشته باشی
و با قدرت و تمرکز کامل به هدفت برسی!



امکان تغییر مشاور
تغییر مشاور در صورت
نیاز، سریع و راحت



امکان خروج در صورت
کم‌کاری مشاور
اگه عملکرد مشاور رضایت‌بخش
نیود، می‌تونی خارج بشی



سیستم آزمونی مداوم
با سوالات به روز
سوالات مداوم و به‌روز متناسب
با سطح و برنامه‌ات



پشتیبانی واقعی
در کنار تو هستیم
تا به هدفت برسی



با هر طرح مشاوره، اشتراک **MEDICAL PLUS** با تخفیف ویژه در دسترسه!

فصل اول : ناحیه چیست؟ سوال ۳

۱ کدامیک از عبارات «تأثیر فضای جغرافیایی بر سیاست» و کدامیک «تأثیر تصمیم‌گیری‌های سیاسی بر فضای جغرافیایی» است؟
 الف) احداث تونل مانش:
 ب) رقابت کشورهای استعمارگر برای دستیابی بر منطقه خلیج فارس:

سوالات امتحانات نهایی متوسطه-یازدهم-خردادماه ۱۴۰۳

۲ کدام گزینه نشان می‌دهد «نواحی تحت تأثیر تصمیم‌گیری‌های سیاسی حکومت‌ها هستند».

- ۱) بازارهای شناور بانکوک
- ۲) استفاده از صفحات خورشیدی در سمنان
- ۳) صید ماهی در فیلیپین
- ۴) جزایر مصنوعی امارات متحده عربی در خلیج فارس

سوالات امتحانات نهایی متوسطه-یازدهم-خردادماه ۱۴۰۳

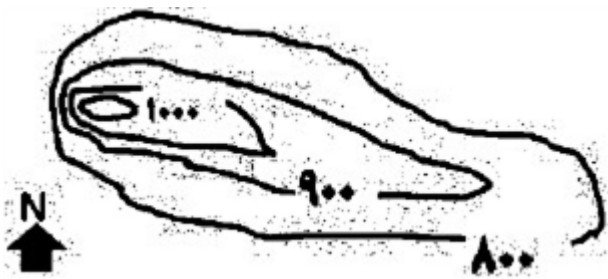
۳ «خاک چرنوزیوم، پراکندگی صنایع و ویژگی‌های بارشی» به ترتیب جزو کدام دسته از معیارهای ناحیه‌بندی محسوب می‌شوند؟

- ۱) طبیعی، طبیعی، انسانی
- ۲) طبیعی، انسانی، طبیعی
- ۳) انسانی، انسانی، طبیعی
- ۴) طبیعی، انسانی، انسانی

سوالات امتحانات نهایی متوسطه-یازدهم-خردادماه ۱۴۰۳

فصل دوم : نواحی طبیعی سوال ۵

۴ با توجه به نقشه توپوگرافی روبه‌رو به سؤالات پاسخ دهید.
 الف) چه نوع ناهمواری را نشان می‌دهد؟
 ب) شیب در کدام جهت جغرافیایی بیشتر است؟



سوالات امتحانات نهایی متوسطه-یازدهم-خردادماه ۱۴۰۳

۵ دانش‌آموزی از دامنه کوهی که دارای پوشش گیاهی است، به ارتفاع ۲۵۰۰ متری صعود کرد.
 در تعداد گونه‌ها و قد گیاهان چه تغییراتی مشاهده می‌کند؟

سوالات امتحانات نهایی متوسطه-یازدهم-خردادماه ۱۴۰۳

۶ با توجه به توضیح داده شده، نوع بارش را مشخص کنید.
الف) صعود هوای مرطوب بر اثر گرم شدن و ایجاد بارش‌های بهاری:
ب) بارندگی ناشی از برخورد توده‌های هوا:

سوالات امتحانات نهایی متوسطه-یازدهم-خردادماه ۱۴۰۳

۷ مهم‌ترین عوامل تهدیدکننده سواحل را بنویسید.

سوالات امتحانات نهایی متوسطه-یازدهم-خردادماه ۱۴۰۳

۸ کدامیک از گزینه‌های زیر به‌ترتیب از اشکال فرسایش کاوشی و تراکمی هستند؟

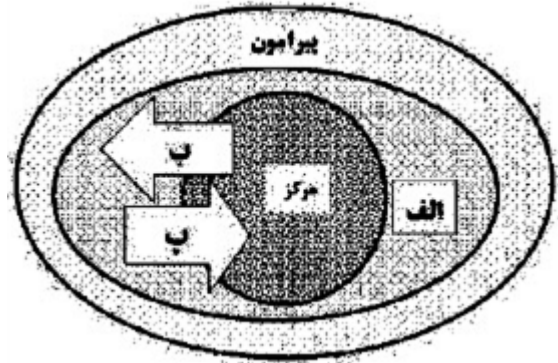
۱) گرزدیو - کلوت ۲) کلوت - چاله‌های بادی ۳) یاردانگ - تلماسه ۴) برخان - رگ

سوالات امتحانات نهایی متوسطه-یازدهم-خردادماه ۱۴۰۳

فصل سوم : نواحی انسانی

۱۱ سوال

۹ روی مدل «نظر مرکز - پیرامون»، جاهای مشخص شده را با کلمات مناسب پر کنید.



سوالات امتحانات نهایی متوسطه-یازدهم-خردادماه ۱۴۰۳

۱۰ دو مورد از ویژگی‌های صنایع نو را بنویسید.

سوالات امتحانات نهایی متوسطه-یازدهم-خردادماه ۱۴۰۳

۱۱ چرا شرکت‌های چندملیتی به سرمایه‌گذاری در کشورهای دیگر علاقه‌مند هستند؟ (دو مورد)

سوالات امتحانات نهایی متوسطه-یازدهم-خردادماه ۱۴۰۳

۱۲ کشورها برای کاهش تأثیرات منفی تجارت خارجی (کسری تجاری / موازنه منفی تجاری) چه اقداماتی را انجام می‌دهند؟
(سه مورد)

سوالات امتحانات نهایی متوسطه-یازدهم-خردادماه ۱۴۰۳

۱۳ سه مورد از ویژگی‌های کشاورزی تجاری را بنویسید.

سوالات امتحانات نهایی متوسطه-یازدهم-خردادماه ۱۴۰۳

۱۴ چرا کشورهای سرمایه‌داری بعد از جنگ جهانی دوم به مرحله صدور سرمایه وارد شدند؟

سوالات امتحانات نهایی متوسطه-یازدهم-خردادماه ۱۴۰۳

۱۵ چه مزایایی برای ورود اتباع خارجی به مناطق آزاد تجاری وجود دارد؟

سوالات امتحانات نهایی متوسطه-یازدهم-خردادماه ۱۴۰۳

۱۶ چرا زبان‌های چینی و اسپانیایی از پرمتکلم‌ترین زبان‌های دنیا محسوب می‌شوند؟

سوالات امتحانات نهایی متوسطه-یازدهم-خردادماه ۱۴۰۳

۱۷ ادامه عبارت زیر را بنویسید.

«از نظر کارشناسان محیط‌زیست، در کشت تک‌محصولی، به دلیل اینکه مزارع سالیان متمادی به کشت یک محصول اختصاص می‌یابند، خطر»

سوالات امتحانات نهایی متوسطه-یازدهم-خردادماه ۱۴۰۳

۱۸ کدام گزینه دلیل مناسبی برای عبارت زیر است؟

«بیماری کرونا در چین شیوع یافت اما به تدریج شمار مبتلایان به این بیماری در کشورهای مختلف قاره‌های آسیا، اروپا، آمریکا و ... بیشتر شد.»

- ۱ خلق چشم‌انداز ۲ پخش یا انتشار ۳ تقسیم‌بندی نواحی ۴ فرایند یکسان‌سازی

سوالات امتحانات نهایی متوسطه-یازدهم-خردادماه ۱۴۰۳

۱۹ عبارت مناسب را از داخل پرانتز (کمانک) انتخاب کنید.

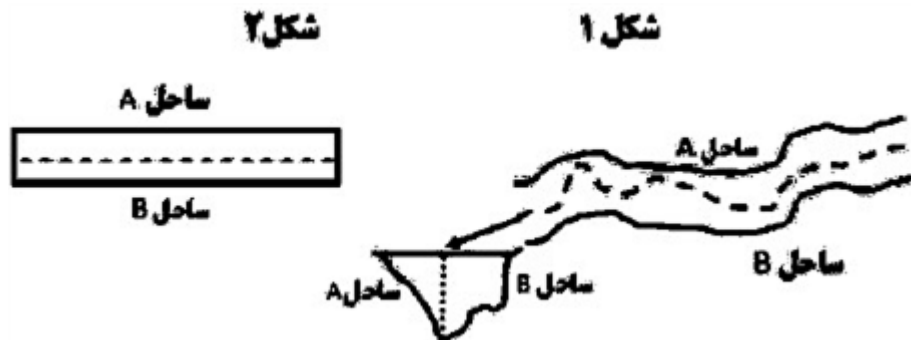
- الف) وقتی پوسیدگی میوه‌ها باعث تغییرات شیمیایی در سنگ‌ها شود، این نوع هوازدگی (زیستی - شیمیایی) است.
 ب) عبارت «امروز هوا آفتابی است» توصیف (آب و هوا - هوا) است.
 پ) در بین عناصر فرهنگی، (دین - زبان) نقش مهمی در خلق چشم‌اندازهای فرهنگی دارد.
 ت) استخراج معدن از فعالیت‌های اقتصادی (نوع اول - نوع دوم) به شمار می‌رود.

سوالات امتحانات نهایی متوسطه-یازدهم-خردادماه ۱۴۰۳

فصل چهارم : نواحی سیاسی

۱۲ سوال

۲۰ با توجه به تصاویر:



- الف) روش تعیین مرز رودخانه‌ای را در شکل ۱ مشخص کنید.
 ب) روش تعیین مرز رودخانه‌ای را در شکل ۲ مشخص کنید.
 پ) خط مرزی ایران و عراق در اروندرود، با کدام روش مشخص شده است؟
 ت) مزیت این روش (روش تعیین مرز ایران و عراق در اروندرود) چیست؟

سوالات امتحانات نهایی متوسطه-یازدهم-خردادماه ۱۴۰۳

۲۱ جاهای خالی را با استفاده از کلمات داده شده تکمیل کنید. (سه مورد اضافی است).
 (دو سطحی - هماهنگ‌کننده - فرانسه - آذربایجان - کانادا - بخش اعظم تک‌ساخت - بخش اعظم فدرال)

نوع نظام سیاسی	تک‌ساخت	فدرال	ترکیبی
نظام قانونگذاری	متمرکز	الف؟	ب؟
کشور نمونه	پ؟	استرالیا	ت؟

سوالات امتحانات نهایی متوسطه-یازدهم-خردادماه ۱۴۰۳

متن زیر را بخوانید و به سؤالات زیر پاسخ دهید.

۲۲

«لوئیز در یکی از کشورهای آمریکای جنوبی زندگی می‌کند. فاصله شمالی‌ترین نقطه تا جنوبی‌ترین نقطه کشورش بیش از ۲۲۰۰ کیلومتر و غربی‌ترین تا شرقی‌ترین نقاط کشورش ۲۵۰ کیلومتر است. او برای دیدن احمد (دوست دوران دانشجویی‌اش) به کشوری در جنوب شرقی آسیا سفر کرد و جزایر متعدد این کشور را دید که با فاصله از هم قرار دارند.»

الف) شکل سرزمینی کشور احمد را بنویسید.

ب) شکل سرزمینی کشور لوئیز را بنویسید.

پ) معایب شکل سرزمینی کشور لوئیز را بنویسید.

سوالات امتحانات نهایی متوسطه-یازدهم-خردادماه ۱۴۰۳

۲۳ با توجه به «تقسیم‌بندی انواع مرزها از نظر پیدایش و شکل‌گیری» هریک از عبارات زیر کدام نوع مرز را توصیف می‌کنند؟

الف) از زمان‌های قدیم در نواحی خالی از سکنه ترسیم شده‌اند.

ب) در تعیین این مرزها شرایط فرهنگی در نظر گرفته نشده است.

پ) با در نظر گرفتن شرایط فرهنگی تعیین شده‌اند.

سوالات امتحانات نهایی متوسطه-یازدهم-خردادماه ۱۴۰۳

۲۴ با توجه به ارکان ناحیه سیاسی به سؤال زیر پاسخ دهید.

چرا بخش و شهرستان ناحیه سیاسی محسوب می‌شوند؟

سوالات امتحانات نهایی متوسطه-یازدهم-خردادماه ۱۴۰۳

۲۵ جغرافیای سیاسی را تعریف کنید.

سوالات امتحانات نهایی متوسطه-یازدهم-خردادماه ۱۴۰۳

۲۶ منابع انرژی و معدنی یک کشور، در چه صورتی عامل کاهش قدرت ملی می‌شود؟

سوالات امتحانات نهایی متوسطه-یازدهم-خردادماه ۱۴۰۳

۲۷ دو مورد از تلاش‌های ایران برای تبدیل شدن به قدرت دریایی را بنویسید.

سوالات امتحانات نهایی متوسطه-یازدهم-خردادماه ۱۴۰۳

۲۸ متن زیر دربردارنده دو مفهوم نادرست است آن‌ها را پیدا کنید و بنویسید.

کشورهای اتحادیه اروپا در امور سیاست داخلی، کشاورزی، تجارت و محیط‌زیست از اصول و شیوه‌های مشترکی پیروی می‌کنند. همچنین برای تسهیل رفت و آمد مردم به برخی کشورهای عضو، بر طبق پیمان نفتا اخذ روادید لغو شده است.

سوالات امتحانات نهایی متوسطه-یازدهم-خردادماه ۱۴۰۳

۲۹ نظریه‌های ستون A کدام‌یک از اتفاقات ستون B را توجیه می‌کنند؟ (یک عبارت اضافی است.)

ستون B	ستون A
۱) سیاست‌های جنگ‌طلبانه آلمان در جنگ جهانی اول و دوم	الف) فضای حیاتی - راتزل
۲) تشکیل سازمان ملل	ب) هارتلند - مکیندر
۳) حمله عراق به کویت	پ) قدرت دریایی - ماهان
۴) تبدیل انگلستان به قدرت جهانی	

سوالات امتحانات نهایی متوسطه-یازدهم-خردادماه ۱۴۰۳

۳۰

در جای خالی عبارت مناسب را بنویسید.

- الف) انتخاب معیارها و ملاکها برای تعیین حدود یک ناحیه، به و تحقیق جغرافی‌دان بستگی دارد.
- ب) پارک‌های علم و فناوری معمولاً در نزدیکی قطب‌های ایجاد می‌شوند.
- پ) روابط بین‌المللی و رفتار کشورها با یکدیگر از میزان آنها تأثیر می‌پذیرد.

سوالات امتحانات نهایی متوسطه-یازدهم-خردادماه ۱۴۰۳

۳۱

عبارت‌های درست و نادرست را مشخص کنید.

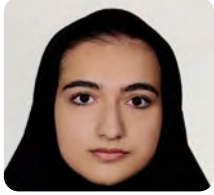
- الف) تعیین مرز نواحی زیست‌بوم، راحت‌تر از مرز نواحی قومی و زبانی است.
- ب) گرم‌ترین نواحی جهان در مجاورت خط استوا قرار دارند.
- پ) دره سیلیکون قلب صنایع فضای مجازی جهان است.
- ت) وظیفه اداره امور سرزمین و جمعیت برعهده ملت است.

سوالات امتحانات نهایی متوسطه-یازدهم-خردادماه ۱۴۰۳

- ۱ الف) تأثیر تصمیم‌گیری‌های سیاسی بر فضای جغرافیایی
تصمیم‌گیری‌های سیاسی
- ۲ گزینه ۴ پاسخ صحیح است.
- ۳ گزینه ۲ پاسخ صحیح است.
- ۴ الف) کوه (قله) (ب) غرب
- ۵ هر چه ارتفاع افزایش می‌یابد، تعداد گونه‌ها کمتر، قد یا بلندی گیاهان کوتاه‌تر می‌شود.
- ۶ الف) همرفتی (ب) سیکلونی (جبهه‌ای)
- ۷ بالا آمدن سطح آب دریا و آلودگی
- ۸ گزینه ۳ پاسخ صحیح است.
- ۹ الف) نیمه پیرامون
ب) کالاهای مصرفی کارخانه‌ای / کالاهای ساخته شده صنعتی (ذکر یک مورد کافی است).
پ) مواد اولیه و خام - نیروی کار ارزان - جذب افراد با استعداد و متخصص (مغزهای متفکر) (ذکر یک مورد کافی است).
- ۱۰ - این صنایع عمدتاً بر محور فناوری پیشرفته و استفاده از متخصصان و محققان قرار دارند.
- پیشرفت آنها بر مبنای نوآوری و رقابت است.
- این صنایع ناگزیر به برقراری ارتباط با فناوری‌های روز دنیا و صادر کردن کالاهای تولید شده به کشورهای دیگر جهان‌اند.
(ذکر دو مورد کافی است).
- ۱۱ با احداث کارخانه یا شرکت در کشورهای دیگر از منابع طبیعی آن نواحی استفاده می‌کنند.
از نیروی کار ارزان قیمت این نواحی بهره‌مند می‌شوند.
در کشورهای کمتر توسعه‌یافته صنعتی، نظام مالیاتی و بیمه کارگران، قوانین و مقررات زیست‌محیطی چندان جدی و سخت نیست، فعالیت در این کشورها آسانتر و ارزان‌تر است. (ذکر دو مورد کافی است).
- ۱۲ وضع تعرفه‌های گمرکی و مالیات بر کالاهای وارداتی
محدود یا ممنوع کردن واردات برخی کالاها در دوره‌های زمانی خاص
تشکیل اتحادیه‌های اقتصادی - تجاری منطقه‌ای و ایجاد مناطق آزاد تجاری (سه مورد کافی است).
- ۱۳ تولید محصول به منظور فروش در بازارهای داخلی یا صادرات به کشورهای دیگر با هدف کسب سود - استفاده از فناوری‌های پیشرفته و ابزارآلاتی مانند تراکتور، کمباین، بذر اصلاح شده، به سرمایه‌بسیاری احتیاج دارد - میزان تولید محصول در آن زیاد است. (سه مورد از عبارتهایی که زیرشان خط کشیده شده برای جواب سؤال کافی است).
- ۱۴ بهره‌برداری از منابع سرزمین‌های دیگر و جلوگیری از گسترش کمونیسیم
- ۱۵ اتباع خارجی بدون اخذ روادید (ویزا) از قبل، به مناطق آزاد یک کشور وارد می‌شوند.

- ۱۶ چون جمعیت سخنگویان زبان چینی (مردم زردپوست آسیا شرقی مانند چین) زیاد است. اسپانیایی به علت استعمارگری اسپانیا / گسترش این زبان در مستعمرات اسپانیا
- ۱۷ خطر فرسایش خاک و ضعیف شدن خاک زیاد است.
استفاده مداوم و زیاد از کودها و آفت‌کش‌های شیمیایی در این مزارع نیز به محیط‌زیست این نواحی آسیب می‌زند.
- ۱۸ گزینه ۲ پاسخ صحیح است.
- ۱۹ الف) زیستی (ب) هوا (پ) دین (ت) نوع اول
- ۲۰ الف) تالوگ (ب) خط منصف (پ) تالوگ (شکل ۱) (ت) هر دو کشور حق کشتیرانی در دو طرف تالوگ را دارند.
- ۲۱ الف) دوسطحی (ب) بخش اعظم تک ساخت (پ) فرانسه (ت) آذربایجان
- ۲۲ الف) چند تکه / چندپاره (ب) طویل (پ) نظارت بر همه قسمت‌های کشور و همچنین ایجاد خطوط ارتباطی با مشکل مواجه است.
- ۲۳ الف) پیش‌تاز (قبل از سکونت) (ب) مرزهای تحمیلی (پ) مرزهای تطبیقی
- ۲۴ چون دارای قلمرو و فضای جغرافیایی، سازه انسانی (جمعیت و روابط اجتماعی) و نظام مدیریت هستند.
- ۲۵ جغرافیای سیاسی علم مطالعه کنش‌های متقابل جغرافیا و سیاست است و پیامدهای تأثیر این دو بر یکدیگر را تحلیل می‌کند.
- ۲۶ اگر اقتصاد کشوری وابسته به صادرات آنها (مواد خام معدنی و انرژی) باشد.
یا: اگر این منابع در کشوری در جهت توسعه صنایع قرار نگیرد.
- ۲۷ ساختن زیردریایی‌ها - ناوشکن‌های چندمنظوره - حضور ناوگان ایران در آب‌های اقیانوس هند (ذکر دو مورد کافی است).
- ۲۸ کشورهای اتحادیه اروپا در امور سیاست (خارجی)، کشاورزی، تجارت و محیط‌زیست از اصول و شیوه‌های مشترکی پیروی می‌کنند. همچنین برای تسهیل رفت و آمد مردم به برخی کشورهای عضو، بر طبق پیمان (شینگن) اخذ روادید لغو شده است.
- ۲۹ الف) ۳ (ب) ۱ (پ) ۴
- ۳۰ الف) هدف مطالعه (ب) صنعتی (پ) قدرت
- ۳۱ الف) درست (ب) نادرست (پ) درست (ت) نادرست

۲	۱	۲	۳	۴
۳	۱	۲	۳	۴
۸	۱	۲	۳	۴
۱۸	۱	۲	۳	۴



مهديس رفيعی

اعضای مصنوعی و وسایل کمکی
علوم پزشکی ایران



شایان جعفری

دندانپزشکی
علوم پزشکی بندرعباس



نرگس مردانی

پرستاری
علوم پزشکی ایران



یاسینا نوروزی

پزشکی
جندی شاپور



هانیه مصدق

پرستاری
آزاد نیشابور



مهشید فاطمی

پزشکی
علوم پزشکی کاشان



مبینا گودرزی

تکنولوژی اتاق عمل
علوم پزشکی سبزوار



مأده نظری

تکنولوژی اتاق عمل
علوم پزشکی گرگان



ابوالفضل حسینی ارسون

دندانپزشکی
علوم پزشکی رشت



محمدحسین نظری

پزشکی
علوم پزشکی همدان



زهرا حمدي

علوم آزمایشگاهی
علوم پزشکی دزفول



ابراهیم هناره

دندانپزشکی
علوم پزشکی ارومیه



هستی عباسلو

هوشبری
علوم پزشکی رفسنجان



سارا مرادی

پرستاری
دانشگاه آزاد واحد شهرکرد



شنتیا زمانی

دندانپزشکی
علوم پزشکی شهید بهشتی



نگار دلآوری

پرستاری
آزاد رشت



سحر درخشان

پزشکی
آزاد نجف آباد



پریسا سادات موسوی

زیست شناسی سلولی و مولکولی
دانشگاه تهران



سوغند تیموری

پزشکی
علوم پزشکی کرمانشاه



محدثه خان محمدی

تکنولوژی اتاق عمل
علوم پزشکی زنجان



محمدصفا مارمائی

پزشکی
علوم پزشکی گرگان



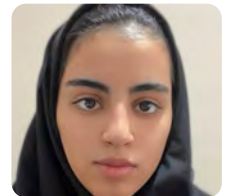
ملیکا ابراهیمی نژاد

دندانپزشکی
آزاد بروجرد



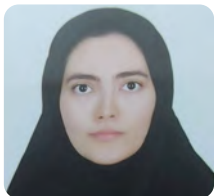
الینا بصیری

تکنولوژی اتاق عمل
علوم پزشکی همدان



فاطمه حبیبی

پزشکی
علوم پزشکی سمنان



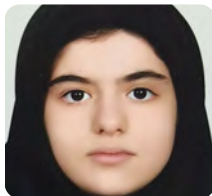
فاطمه محمد رحیمی

پرستاری
دانشگاه آزاد اسلامی واحد مرند



زینب رنجبر

پرستاری
آزاد اسلامی واحد ساری



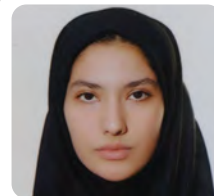
بهار اسلامی

پزشکی
علوم پزشکی رشت



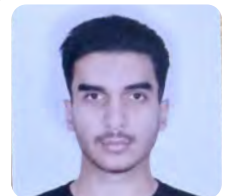
محمدامین متین

پزشکی
علوم پزشکی دزفول



فاطمه شریفی پیرکوهی

فیزیوتراپی
دانشگاه علوم پزشکی جندی شاپور



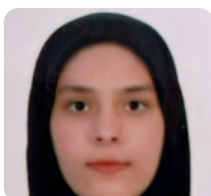
محمدفرحان کریمی

پرستاری
علوم پزشکی بابل



نرگس کلیج

پزشکی
علوم پزشکی سمنان



شایان جعفری

کار درمانی
علوم توانبخشی و سلامت اجتماعی تهران



فاطمه میرزایی

پزشکی
علوم پزشکی زنجان



محمدرضا اسپرچانی

پزشکی
دانشگاه آزاد اسلامی واحد زاهدان



مینو رسولی

پزشکی
علوم پزشکی شیراز



ساناز جعفری

علوم تغذیه
علوم پزشکی اصفهان



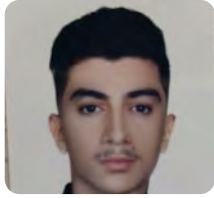
فاطمه علی پناه

پزشکی
علوم پزشکی مازندران



الهه غلامپور

پزشکی
علوم پزشکی مازندران



عرشیا نادری

پزشکی
آزاد اسلامی واحد نجف آباد



هانیه اعتمادی

پرستاری
دانشگاه آزاد اسلامی واحد ساری



زهرا حمدی

پزشکی
علوم پزشکی زنجان



سحر قنبری

داروسازی
علوم پزشکی کرمان



سجاد قویدل

مهندسی صنایع
دانشگاه صنعتی اصفهان



نرگس دهاقین

داروسازی
علوم پزشکی همدان



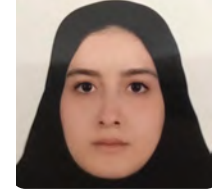
امیرعلی جهانشاهی

داروسازی
علوم پزشکی مازندران



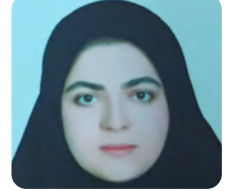
فاطمه رحمانی

دندانپزشکی
علوم پزشکی زنجان



پارمیس یوسفی

پرستاری
دانشگاه آزاد اسلامی واحد مرند



فرناز اقایبی

پرستاری
علوم پزشکی کاشان



محمد اکبری

مهندسی برق
دانشگاه صنعتی اصفهان



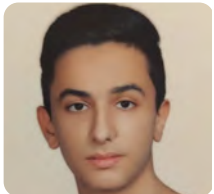
ثنا شریفی

آمار
دانشگاه علامه طباطبائی تهران



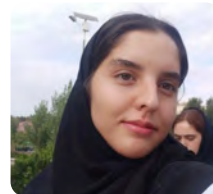
سوگند احمدی

مهندسی نفت
دانشگاه شیراز



علی فتاح

مهندسی صنایع
دانشگاه یزد



مهتاب سلیمی

ریاضیات و کاربرد ها
دانشگاه الزهراء(س)



عرشیا شفیع زاده

مهندسی برق
شهید باهنر کرمان



مهسا یاری

بیم سنجی
دانشگاه شهید بهشتی تهران



محمد شیرزایی

مهندسی مکانیک
دانشگاه فردوسی مشهد



ماهان استرکی

مهندسی شیمی
دانشگاه صنعت نفت آبادان



یاس سنجرانی

مهندسی مکانیک
دانشگاه کاشان



کوثر صحتی

مهندسی معماری
دانشگاه خوارزمی تهران



حمید رضا بهزادی

مهندسی مکانیک
دانشگاه صنعتی شریف



مهلا الهی

مهندسی علم و مواد
دانشگاه صنعتی نوشیروانی بابل



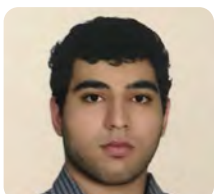
محمد هادی تاجیکی

مهندسی مکانیک
دانشگاه شهید رجایی



آرمن دارابی

مهندسی مکانیک
دانشگاه قم



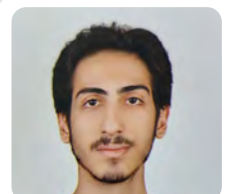
حامد لاوی

مهندسی شیمی
صنعتی نوشیروانی بابل



مبینا مروتی

حسابداری
دانشگاه تهران



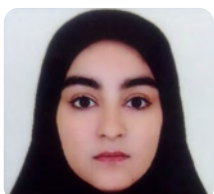
محمد حسن نوابی

مهندسی مکانیک
دانشگاه بوعلی همدان



ساره کریمی

اقتصاد
دانشگاه خوارزمی تهران



مبینا رودنی

حسابداری
دانشگاه زاهدان



زینب میرزائی

حسابداری
دانشگاه اراک



ایلید پورمهدی

سینما
دانشگاه دامغان



فهیمه امیری مقدم

نوازندگی موسیقی جهانی
دانشگاه تهران



نگار مشهدی

عکاسی
دانشگاه سمنان