

Konkur Core

جامعه‌شناسی یازدهم - رشته انسانی



MEDICAL STUS

خوبیا برمیگرده

اشتراک

مدیکال پلاس

تمام آموزش‌های مدیکال، در یک اشتراک!

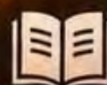
اشتراک MEDICAL PLUS فقط شامل محصولات آموزشی زیر است

73CORE

73 CORE



- آموزش پربازده کنکور
- به جای اتلاف وقت، برو سر اصل مطلب!
- جزوات هدفمند و به‌روز
- تدریس اسکرین رکورد
- تمرکز بر تیپ تست‌های پرتکرار



جاده نهایی

- روزی فقط ۱ ساعت برای ۲۰ نهایی
- برنامه تا خود امتحانات
- جزوه کامل و به‌روز
- فیلم آموزشی متناسب با جزوه
- تمرین + نمونه سوال + آزمون



جاده نهایی

کاملاً ویرایش شده برای ۲۰ نهایی

صد فرهنگیان

- ۲۵ ساعت آموزش کامل اختصاصی فرهنگیان
- هوش + تعلیم و تربیت + دین و زندگی
- جزوه و تدریس کامل (حدود ۲۵ ساعت)
- جزوه کامل مصاحبه (۱۰۰ صفحه)
- دسترسی به گروه VIP آزمون



مزایای اشتراک مدیکال پلاس



دسترسی کامل به سه محصول برتر آموزشی



آپدیت مداوم محتوا



دسترسی دائمی و نامحدود



پشتیبانی شروع کار (ویژه اشتراک ۳ ساله)



ضمانت عودت وجه تا ۱۴ روز



با یک اشتراک، سه محصول قدرتمند آموزشی را در اختیار شماست!



@medical_stus



medicalstus.ir



خوبیا برمیگرده



طرح‌های مشاوره

۳ سطح پشتیبانی، متناسب با نیاز تو



MENTORING

برای دانش‌آموزان خودران و مستقل



تماس هفتگی



گزارش شبانه



آزمونای مبحثی و کویزای شبانه



بدون برنامه‌ریزی



اگه خودت برنامه می‌ریزی و فقط به همراه مطمئنم لازم داری تا ادامه بدی و بهتر بشی، این طرح برای تونه!



TASK PLAN

برای دانش‌آموزان نیازمند برنامه کامل



تماس هفتگی



گزارش شبانه



آزمونای مبحثی و کویزای شبانه



برنامه‌ریزی شخصی



اگه می‌خوای از صفر تا صد، با یه برنامه شخصی دقیق و منظم جلو بری و هیچ چیزی رو از دست ندی!



TASK PLAN PRO

برای دانش‌آموزان با نیاز به پشتیبانی بالا



۲ تماس در هفته



۲ گزارش در روز



آزمونای مبحثی و کویزای شبانه



برنامه‌ریزی شخصی



اگه می‌خوای پیشترین پیگیری و همراهی رو داشته باشی و با قدرت و تمرکز کامل به هدفت برسی!



امکان تغییر مشاور
تغییر مشاور در صورت نیاز، سریع و راحت



امکان خروج در صورت کم‌کاری مشاور
اگه عملکرد مشاور رضایت‌بخش نبود، می‌تونی خارج بشی



سیستم آزمونی مداوم با سوالات به روز
سوالات مداوم و به‌روز متناسب با سطح و برنامه‌ات



پشتیبانی واقعی
در کنار تو هستیم تا به هدفت برسی



با هر طرح مشاوره، اشتراک **MEDICAL PLUS** با تخفیف ویژه در دسترسه!



سوال ۱

درس اول : جهان فرهنگی

۱ ویژگی «فرهنگی»، «جهان متجدد» و «اجتماعی» به ترتیب، کدام است؟

- ۱ همهٔ افراد، هویتی را که جهان اجتماعی برای آنها در نظر گرفته می‌پذیرند - عقلانیت ذاتی و ابزاری در آن گسترش می‌یابد - با مهرورزی به دیگران، فرد وارد جهان فرهنگی می‌شود.
- ۲ پس از تولد هر فرد، بخشی از هویت او را تعیین می‌کند - به دنبال احیای روش‌های فراتجربی و کنش‌های عاطفی و انسانی است - فرد براساس اندیشه و تصمیم خود با دیگران رفتار می‌کند.
- ۳ پدیده‌های طبیعی می‌توانند به جهان اجتماعی راه یابند - برای داوری دربارهٔ ارزش‌ها و آرمانی بشری به راه‌های علمی و عقلانی اکتفا می‌کند - محصول آگاهی و عمل مشترک انسان‌ها است.
- ۴ برای بقاء و تداوم، ارزش‌ها و شیوهٔ زندگی خود را به فرد آموزش می‌دهد - علمی را که از روش‌های فراتجربی استفاده می‌کنند، علم نمی‌شناسند - فرد اندیشه‌اش را به صورت گفته یا نوشته بیان می‌کند.

کنکورهای خارج از کشور - سراسری - انسانی

سوال ۴

درس دوم : فرهنگ جهانی

۲ در رابطه با فرهنگ‌های مختلف، کدام عبارت درست است؟

- ۱ در طول زمان در سرزمینی واحد، فرهنگ‌های متفاوتی پدید نمی‌آیند - فرهنگ‌های مختلف گسترهٔ جغرافیایی و تداوم تاریخی یکسانی ندارند - فرهنگ ژاپن دارای گسترهٔ جغرافیایی وسیع و تداوم تاریخی بالا است.
- ۲ در زمانی واحد، در سرزمین‌های متعدد فرهنگ‌های گوناگونی شکل می‌گیرند - در طول زمان، در سرزمینی واحد، فرهنگ‌های متفاوتی پدید می‌آیند - اینکاها فاقد تداوم تاریخی بالا و گسترهٔ جغرافیایی وسیع هستند.
- ۳ در طول زمان در سرزمینی واحد، فرهنگ‌های متفاوتی پدید می‌آیند - برخی عناصر فرهنگی تداوم تاریخی و گسترش جغرافیایی بیشتری دارند و برخی اینگونه نیستند - فرهنگی مانند مسیحیت دارای تداوم تاریخی بالا و گسترهٔ جغرافیایی وسیع است.
- ۴ عمر برخی از فرهنگ‌ها، کوتاه و برخی دیگر طولانی است - برخی در مناطقی محدود به وجود می‌آیند و از مرزهای جغرافیایی خود عبور می‌کنند و برخی دیگر گسترش بسیاری دارند - فرهنگ ژاپن دارای تداوم تاریخی بالا و فاقد گسترهٔ جغرافیایی وسیع است.

کنکورهای خارج از کشور - سراسری - انسانی

۳ در رابطه با فرهنگ‌های مختلف، کدام عبارت درست است؟

- ۱ در زمانی واحد، در سرزمین‌های متعدد فرهنگ‌های گوناگونی شکل می‌گیرند - برخی عناصر فرهنگی، تداوم تاریخی و گسترش جغرافیایی بیشتری دارند و برخی اینگونه نیستند - اینکاها فاقد تداوم تاریخی بالا و گستره جغرافیایی وسیع هستند.
- ۲ عمر برخی از فرهنگ‌ها، کوتاه و برخی دیگر طولانی است. برخی در مناطقی محدود به وجود می‌آیند و از مرزهای جغرافیایی خود عبور می‌کنند و برخی دیگر گسترش بسیاری دارند - فرهنگ ژاپن دارای تداوم تاریخی بالا و فاقد گستره جغرافیایی وسیع است.
- ۳ فرهنگ‌های مختلف، گستره جغرافیایی و تداوم تاریخی یکسانی ندارند و در طول زمان در سرزمینی واحد، فرهنگ‌های متفاوتی پدید نمی‌آیند - فرهنگ ژاپن دارای گستره جغرافیایی وسیع و تداوم تاریخی بالا است.
- ۴ در طول زمان، در سرزمینی واحد، فرهنگ‌های متفاوتی پدید می‌آیند و در زمانی واحد در سرزمین‌های متعدد فرهنگ‌های یکسانی شکل می‌گیرند - فرهنگی مثل مسیحیت دارای تداوم تاریخی بالا و گستره جغرافیایی وسیع است.

سراسری-انسانی-تیرماه ۱۴۰۳

۴ به ترتیب، هر یک از عبارت‌ها و ارزش‌های زیر به کدام قسمت در جدول مربوط است؟

- ایجاد زمینه گسترش و تحقق ارزش‌های جهان‌شمول
- عقلانیت
- عدالت

ج	
	ب
	الف

۴ ج - ب - الف

۳ ج - الف - ب

۲ ب - الف - ج

۱ الف - ج - ب

کنکورهای خارج از کشور-سراسری-انسانی

۵ به ترتیب، هر یک از عبارت‌ها و ارزش‌های زیر به کدام قسمت در جدول مربوط است؟

- ایجاد زمینه گسترش و تحقق عقاید جهان‌شمول
- عقلانیت
- عدالت

مشخصات و مصداق‌ها	ویژگی‌های فرهنگ مطلوب جهانی
بحران زیست‌محیطی	ب
ج	تعهد و مسئولیت
پیشگیری از تباه شدن منابع و امکانات بشر	الف

۴ الف - ب - ج

۳ ج - ب - الف

۲ ب - ج - الف

۱ ب - الف - ج

سراسری-انسانی-تیرماه ۱۴۰۱

سوال ۶

درس سوم : نمونه های فرهنگ جهانی ۱

۶ ویژگی «استبداد ایلی و قومی»، «استعمار نو» و «استبداد استعماری»، به ترتیب کدام است؟

- ۱ با تکیه بر قدرت نظامی خویش، دولت‌مردان جوامع اسلامی را مغلوب می‌ساختند - از مجریان بومی کشورهای مستعمره برای رسیدن به اهداف خود استفاده می‌کرد - با وجود تعلق به فرهنگ اسلامی، در رویارویی با فرهنگ اسلامی قرار می‌گرفت.
- ۲ برای حفظ سلطه جهان غرب از ظرفیت‌های فرهنگی استفاده می‌کرد - پس از شکل‌گیری جنبش‌های استقلال‌طلبانه کشورهای مستعمره، طی قرن بیستم به وجود آمد - پشتوانه و پیشینه‌ای خارج از جهان اسلام نداشت.
- ۳ پشتوانه و پیشینه‌ای خارج از جهان اسلام نداشت - استعمارگر از طریق دولت‌های دست‌نشانده، کنترل بازار و سیاست کشورهای دیگر را در اختیار می‌گرفت - برای تأمین نیازهای اقتصادی و فرهنگی جهان غرب، چاره‌ای جز حذف فرهنگ اسلامی نداشت.
- ۴ به دلیل اینکه در سایه قدرت و سلطه جهان غرب عمل می‌کرد، برای تأمین نیازهای اقتصادی جهان غرب، چاره‌ای جز حذف مظاهر فرهنگ اسلامی نداشت - با اشغال نظامی جوامع ضعیف شکل می‌گرفت - می‌کوشید با رعایت ظواهر اسلامی، ظاهر دینی خود را حفظ کند.

کنکورهای خارج از کشور - سراسری - انسانی

۷ در متن زیر چند عبارت درست است؟

- در امپریالیسم فرهنگی، مقاومت فرهنگی منطقه‌ای که تحت تصرف اقتصادی یا نظامی جامعه دیگر قرار گرفته است، از بین می‌رود - قوم مغلوب، برتری نظامی جامعه مسلط را می‌پذیرد - استعمار نوعی جهان‌گشایی و امپراتوری است که از قرن پانزدهم توسط اروپائیان آغاز شد و در قرن نوزدهم به اوج رسید - در این مدت، تصرفات اروپائیان از ۲۵ درصد کره زمین به ۶۷ درصد رسید - استعمار اروپایی در سده هفدهم و هجدهم میلادی بزرگ‌ترین برده‌داری تاریخ بشریت را برپا کرد - آنها در یک دوره هفتاد ساله، پانزده میلیون سرخ‌پوست را نابود کردند.

۴ (۴)

۳ (۳)

۲ (۲)

۱ (۱)

سراسری - انسانی - اردیبهشت ۱۴۰۴

۸ به ترتیب هریک از عبارت‌های زیر مربوط به کدام قسمت در جدول است؟

- فرهنگ سلطه
- انسجام جامعه جهانی
- حضور فعال فرهنگ‌های متفاوت در جامعه جهانی

پيامدها و نوع چالش‌ها	حالت‌های مختلف جامعه جهانی (براساس ویژگی‌های فرهنگ غالب)
تقسیم جامعه جهانی به مرکز و پیرامون	ب
بین‌فرهنگی - تمدنی	ج
الف	فرهنگ غالب ویژگی‌های مطلوب یک فرهنگ جهانی را داشته باشد.

۴ (۴) ب - ج - الف

۳ (۳) ج - ب - الف

۲ (۲) الف - ب - ج

۱ (۱) ب - الف - ج

سراسری - انسانی - ۱۴۰۲ تیرماه

۹ در استعمار نو، کشور استعمارگر چگونه کنترل بازار و سیاست کشورهای دیگر را در اختیار می‌گیرد؟

- ۱ استفاده از ابزارهای فناوری اطلاعات - با اتکاء به قدرت نظامی خود - با استفاده از نهادها و سازمان‌های اقتصادی و سیاسی بین‌المللی
- ۲ با اتکاء به قدرت اقتصادی خود - با استفاده از نهادها و سازمان‌های اقتصادی و سیاسی بین‌المللی - از طریق دولت‌های دست‌نشانده
- ۳ با اتکاء به قدرت نظامی خود - از طریق دولت‌های دست‌نشانده - هدف قرار دادن هویت فرهنگی دیگر کشورها
- ۴ استفاده از مجریان بومی - استفاده از ابزارهای فناوری اطلاعات - با اتکاء به قدرت اقتصادی خود

کنکورهای خارج از کشور - سراسری - انسانی

۱۰ ویژگی‌های جامعه تغلب و مردم آن کدام است؟

- ۱ همکاری مردم برای غلبه یافتن بر سایر ملت‌ها - خوار و مقهور کردن دیگران - تصور برتر بودن خود نسبت به دیگران - طالب ستایش دیگران
- ۲ خودداری از چیرگی بر مردم جامعه - فراهم آوردن زمینه‌ی نفوذ سلطه‌گران - منفعل کردن مردم - بی‌ارزش ندانستن مردم جوامع دیگر
- ۳ علاقه به چیره شدن بر یکایک مردم جامعه‌ی خود - تصور خوشبخت و پیروز بودن دیگران - انکار نقش انسان‌ها در تعیین سرنوشتشان - خوار کردن دیگران
- ۴ شیفستگی همه‌ی مردم برای غلبه بر اقوام دیگر - مالک نبودن ملت مقهور بر جان و مال خود - تصور توانایی دیگران در دستیابی به موقعیت آنان - خوار شمردن مردم جوامع دیگر

کنکورهای خارج از کشور - سراسری - انسانی

۱۱ پاسخ دهید:

- هنگامی که یک فرهنگ در سطح جهانی غالب بوده و ویژگی‌های مطلوب یک فرهنگ جهانی را داشته باشد، چه نتیجه‌ای در پی دارد؟
- نابودی پانزده میلیون سرخ‌پوست نتیجه‌ی چه بود؟
- مسلمانان آسیای جنوب شرقی از چه طریق به اسلام روی آوردند؟

- ۱ برخورد‌های فرهنگی و تمدنی - نسل‌کشی و از بین بردن ساکنان بومی - تعاملات فرهنگی
- ۲ انسجام جامعه‌ی جهانی - اقدام اروپائیان برای تأمین سلطه‌ی خود بر آمریکا - روابط تجاری
- ۳ وابستگی جوامع - اشغال سرزمین‌های آن‌ها توسط سفیدپوستان - روابط تجاری
- ۴ ایجاد زمینه‌ی ستیز و چالش - بزرگ‌ترین برده‌داری تاریخ - روابط سیاسی

سراسری - انسانی - ۹۹

سوال ۱

درس چهارم : نمونه های فرهنگ جهانی ۲

۱۲ به ترتیب، کدامیک ویژگی «استعمار نو»، «استبداد ایلی و قومی» و «استبداد استعماری» است؟

- ۱ با اشغال نظامی جوامع ضعیف شکل می‌گرفت - برای تأمین نیازهای اقتصادی و فرهنگی چاره‌ای جز حذف فرهنگ اسلامی نداشت - از رویارویی با فرهنگ توانمند اسلامی دوری می‌کرد.
- ۲ پس از شکل‌گیری جنبش‌های استقلال‌طلبانه کشورهای مستعمره، طی قرن بیستم به وجود آمد - برای حفظ سلطه جهان غرب از ظرفیت‌های فرهنگی استفاده می‌کرد - پشتوانه و پیشینه‌ای خارج از جهان اسلام نداشت.
- ۳ از مجریان بومی کشورهای مستعمره برای رسیدن به اهداف خود استفاده می‌کرد - با تکیه بر قدرت نظامی خویش، دولت‌مردان جوامع اسلامی را مغلوب می‌ساختند - با وجود تعلق به فرهنگ اسلامی، در رویارویی با فرهنگ اسلامی قرار می‌گرفت.
- ۴ کشور استعمارگر از طریق دولت‌های دست‌نشانده، کنترل بازار و سیاست کشورهای دیگر را در اختیار می‌گرفت - از رویارویی مستقیم با فرهنگ توانمند اسلامی دوری می‌کرد - برای تأمین نیازهای اقتصادی و فرهنگی جهان غرب، چاره‌ای جز حذف فرهنگ اسلامی نداشت.

سراسری-انسانی-۱۴۰۴ تیرماه

سوال ۴

درس پنجم : باورها و ارزش های بنیادین

۱۳ هریک از موارد زیر، به ترتیب با کدام موضوع ارتباط دارند؟

- مبنای شکل‌گیری هویت جهان غرب
 - تبعیت فرعون از خواسته‌های نفسانی خود و معرفی خود در زمره خدایان
 - مطرح شدن گرایش‌ها و رفتارهای دینی با توجیه دنیوی
 - ممانعت عقاید و ارزش‌های یک جهان اجتماعی از آشنایی اعضای آن با حقیقت انسان و جهان
- ۱ فناوری - فرهنگ استکبار - رنسانس - ازخودبیگانگی فرهنگی
 - ۲ اقتصاد - فرهنگ دینی - فرهنگ مدرن - ازخودبیگانگی حقیقی
 - ۳ سیاست - فرهنگ جبرگرا - جهان مدرن - ازخودبیگانگی تاریخی
 - ۴ نظامی‌گری - فرهنگ سلطه - جهان متجدد - ازخودبیگانگی فطری

کنکورهای خارج از کشور-سراسری-انسانی

۱۴ به ترتیب هریک از عناوین زیر مربوط به کدام قسمت در جدول است؟

- علم تجربی سکولار
- عقل‌گرایی، نفی وحی
- افول حس‌گرایی
- دئیسم

روشنگری		
پیامد	ویژگی	دوره‌ی زمانی
ه	ب	قرون هفدهم و هجدهم
د	الف	قرون نوزدهم و بیستم
ج	و	پایان قرن بیستم

۴ ه - و - ب - د

۳ د - ب - و - ه

۲ ج - و - ه - الف

۱ الف - د - ج - ب

سراسری-انسانی-۱۴۰۰

۱۵ به ترتیب، این موارد با چه موضوعی ارتباط دارند؟

- افول تجربه‌گرایی، نفی تجربه، نفی عقل و وحی
- فراهم کردن انگیزه‌ی شناخت متقابل
- رفتار متناسب با منافع آیندگان

۱ روشنگری پایان قرن بیستم - قبول تفاوت‌ها در فرهنگ جهانی - کنش اجتماعی

۲ روشنگری پایان قرن نوزدهم - تأکید بر شباهت‌ها در فرهنگ جهانی - پدیده‌ی اجتماعی

۳ رواج اندیشه‌های پست مدرنیستی - تأکید هم‌زمان بر شباهت‌ها و تفاوت‌ها - ارزش اجتماعی

۴ افول آرمان‌های پس از رنسانس - تناسب زندگی فردی با زندگی فرهنگی - کنترل اجتماعی

کنکورهای خارج از کشور-سراسری-انسانی

۱۶ عبارت درست در رابطه با روشنگری به معنای عام و نادرست در رابطه با روشنگری به معنای خاص کدام است؟

۱ عقل، وحی و تجربه روش‌هایی برای شناخت حقیقت هستند - روشی از معرفت و شناخت است که با دو مبنای سکولاریسم و اومانیزم همراه است.

۲ انبیای الهی از دیرباز برای روشنگری و برداشتن موانعی که راه را بر حقیقت بسته‌اند، آمده‌اند - کنار گذاشتن وحی و شهود در شناخت حقیقت، وجه مشترک عقل‌گرایی و حس‌گرایی است.

۳ ناظر به مبنای معرفت شناختی پذیرفته شده در فرهنگ غرب است - هنگامی که با شناخت حسی همراه باشد چون مرجعیت وحی را نمی‌پذیرد به دین بدون شریعت و مذهب ختم می‌شود.

۴ پدیده‌ای مدرن و مربوط به فرهنگ معاصر غرب نیست - ناظر به مبنای معرفت شناخت پذیرفته شده در فرهنگ غرب است و صورت‌های مختلفی از تجربه‌گرایی را در کم‌تر از صد سال پیدا کرده است.

کنکورهای خارج از کشور-سراسری-انسانی

سوال ۴

درس ششم: چگونگی تکوین فرهنگ جهانی

۱۷ به‌ترتیب «ویژگی نوع اول حرکت‌های اعتراض‌آمیز مذهبی در دوران رنسانس»، «شبهت استبداد قومی و استبداد استعماری» و «تفاوت استعمار نو و استعمار قدیم» چه بود؟

- ۱ با قدرت پاپ مخالفت می‌کردند - هر دو هویتی غیراسلامی داشتند - در استعمار قدیم استعمارگران حضور آشکار داشتند اما در استعمار نو، پنهان بودند.
- ۲ از حمایت قدرت‌های محلی برخوردار بودند - از رویارویی مستقیم با فرهنگ اسلامی دوری می‌کردند - استعمار قدیم طی قرن نوزدهم به وجود آمد اما استعمار نو، در قرن بیستم به وجود آمد.
- ۳ با جریان دنیاگرا تقابل داشتند - در سایه قدرت و سلطه جهان غرب عمل می‌کردند - استعمار قدیم با توسل به قدرت نظامی و سیاسی غلبه کرد اما استعمار نو با اتکاء به قدرت اقتصادی خود غلبه کرد.
- ۴ مورد هجوم کاتولیک‌ها قرار می‌گرفتند - از طریق مغلوب ساختن سیاستمدان جوامع اسلامی به وجود آمدند - در استعمار نو، از مجریان بومی و داخلی کشور مستعمره استفاده می‌شد اما در استعمار قدیم، مجریان، خود استعمارگران بودند.

سراسری-انسانی-دی ۱۴۰۱

۱۸ به‌ترتیب پاسخ پرسش‌های زیر چیست؟

- در چه شرایطی بشر امکان تشخیص خوب یا بد بودن هنجارها و رفتارها را از دست می‌دهد؟
- بسیاری از آدابی که ما مراعات می‌کنیم، محصول چیست؟
- شکل‌گیری تولید ملی ضعیف و شکننده نتیجه‌ی چیست؟
- چه چیزی، سکولاریسم را از لایه‌های سطحی فرهنگ غرب به لایه‌های عمیق آن تسری داد؟

- ۱ بحران معرفت‌شناختی - پدیده‌های اجتماعی اطراف ما - اقتصاد وابسته به نفت - فلسفه‌های روشنگری
- ۲ بحران هویتی - سنت‌ها و قوانین اجتماعی - اقتصاد دولتی - جریان‌های پست مدرن
- ۳ تعارض فرهنگی - هنجارهای اجتماعی - اقتصاد تک‌محصولی - فلسفه‌های روشنگری
- ۴ تزلزل فرهنگی - کنش‌های اجتماعی - شیوه‌ی سرمایه‌داری - اومانیزم

سراسری-انسانی-۱۴۰۰

۱۹ پاسخ دهید:

- مسلمانان آسیای جنوب شرقی از چه طریق به اسلام روی آوردند؟
- خالی شدن مناطقی نظیر کوبا، نیکاراگوئه و ... نتیجه‌ی چه بود؟
- حذف پوشش دینی در دوره‌ی رنسانس به چه چیزی منجر شد؟

- ۱ روابط تجاری - اقدام اروپائیان برای تأمین سلطه‌ی خود بر آمریکا - بازگشت به تفسیر غیرتوحیدی فرهنگ یونان و رم باستان
- ۲ تعاملات فرهنگی - نسل‌کشی و از بین بردن ساکنان بومی - آمیختن با فرهنگ اساطیری
- ۳ هجوم نظامی - اشغال سرزمین‌های آن‌ها توسط سفیدپوستان - خروج از سلطه‌ی کلیسا
- ۴ روابط سیاسی - بزرگترین برده‌داری تاریخ - بسط ابعاد دنیوی و این جهانی خود

کنکورهای خارج از کشور-سراسری-انسانی

علت پیدایش هریک از موارد زیر، چیست؟

۲۰

- سازمان کنفرانس اسلامی

- فرصت ظهور پادشاهان و قدرت‌های محلی به عنوان رقیبان دنیاطلب در دوران رنسانس

- دگرگونی هویت فرهنگی جهان اجتماعی

۱ مقاومت ملت‌های مسلمان در برابر چالش‌های جهانی‌سازی - انکار دخالت دین در امور دنیوی - مرگ جهان اجتماعی

۲ مقاومت در برابر سیاست جهانی‌سازی اقتصادی قدرت‌های برتر اروپایی و آمریکایی - فروریختن اقتدار کلیسا - بحران هویت

۳ پیمان منطقه‌ای کشورهای مسلمان در برابر قدرت‌های برتر - رویکرد دنیوی به عالم - ازخودبیگانگی فرهنگی

۴ کاهش اهمیت مرزهای سیاسی - فروریختن اقتدار کلیسا - تعارض فرهنگی

سراسری-انسانی-۹۹

سوال ۸

درس هفتم : جامعه جهانی

در رابطه با ویژگی جامعه جهانی جدید و جامعه جهانی قبل از ظهور غرب جدید، کدام عبارت درست است؟

۲۱

۱ در سده‌های هفدهم تا بیستم، اقتصاد گسترده‌ای شکل گرفت و جوامع غربی را به صورت جوامع مرکزی درآورد و بدینسان بر روابط بین‌الملل تأثیر گذاشتند - فرهنگ کشورهای غیرغربی در حاشیه روابط و سازمان‌های سیاسی و اقتصادی جهانی وضعیت متزلزل داشت.

۲ در سده‌های هفدهم تا بیستم، نظام گسترده‌ای شکل گرفت که نتوانست سرنوشت تعاملات فرهنگی را تابع روابط سیاسی قرار دهد - فرهنگ‌ها و تمدن‌های مختلف هر یک در بخشی از جهان، حاکمیت سیاسی مربوط به خود را به وجود آورده بودند.

۳ فرهنگ‌های مختلف می‌توانستند از مرزهای جغرافیایی خود از طریق روابط تجاری یا گفت‌وگوهای مستقیم علمی و معرفتی عبور کنند - اگر برخی از کشورها مورد هجوم نظامی قرار می‌گرفتند، در صورتی‌که از ظرفیت‌های فرهنگی برتری برخوردار بودند گروه مهاجم را درون خود هضم می‌کردند.

۴ در دو سده نوزدهم و بیستم، سازماندهی سیاسی و اقتصادی جدیدی شکل گرفت که جوامع غربی را به صورت جوامع مرکزی و دیگر جوامع را به صورت جوامع پیرامونی درآورد - فرهنگ‌ها و تمدن‌های مختلف هر یک در بخشی از جهان، حاکمیت سیاسی مربوط به خود را به وجود آورده بودند.

کنکورهای خارج از کشور-سراسری-انسانی

کدام عبارت در رابطه با «جامعه جهانی» درست است اما در رابطه با «جهان اجتماعی» نادرست است؟

۲۲

- ۱ در هر دوره تاریخی، جوامع مختلف و شبکه روابط میان آنها جامعه جهانی را می‌سازد - در جهان اجتماعی، تفاوت‌هایی که به حوزه نمادها و هنجارها بازمی‌گردد، از نوع تفاوت میان جهان‌های اجتماعی مختلف است که درون جهان اجتماعی پذیرفته می‌شود.
- ۲ در جامعه جهانی، زمانی برخوردهای فرهنگی و تمدنی به وجود می‌آید که جامعه جهانی عرصه حضور فعال فرهنگ‌های متفاوت باشد - جهان اجتماعی، بعد از تولد هر فرد، بخشی از هویت اجتماعی او را تعیین می‌کند.
- ۳ جامعه جهانی، برای بقاء و تداوم، اعتقادات، ارزش‌ها و شیوه زندگی خود را به فرد آموزش می‌دهد - در جهان‌های اجتماعی مختلف، فرصت‌های پیش‌روی افراد برای تحرک اجتماعی و کسب هویت‌های جدید، متفاوت است.
- ۴ جامعه جهانی، بنا به هویت خود، با نوع خاصی از هویت اخلاقی و روانی افراد سازگار است - در جهان‌های اجتماعی مختلف، فرصت‌های پیش‌روی افراد برای تحرک اجتماعی و کسب هویت‌های جدید متفاوت است.

سراسری-انسانی-۱۴۰۴ تیرماه

تفاوت ویژگی جامعه جهانی قبل از ظهور غرب جدید با جامعه جهانی جدید، چیست؟

۲۳

- ۱ فرهنگ‌ها و تمدن‌های مختلف هر یک در بخشی از جهان، حاکمیت سیاسی مربوط به خود را به وجود آورده بود - در سده‌های هفدهم تا بیستم، نظام گسترده‌ای شکل گرفت که نتوانست سرنوشت تعاملات فرهنگی را تابع روابط سیاسی قرار دهد.
- ۲ اگر برخی از کشورها مورد هجوم نظامی قرار می‌گرفتند، در صورتی که از ظرفیت‌های فرهنگی برتری برخوردار بودند گروه مهاجم را درون خود هضم می‌کردند - فرهنگ‌های مختلف می‌توانستند از مرزهای جغرافیایی خود از طریق روابط تجاری یا گفت‌وگوهای مستقیم علمی و معرفتی عبور کنند.
- ۳ روابط اقتصادی، نظامی و فرهنگی بین کشورهای مختلف با حاکمیت‌های متفاوت برقرار بود - در دو سده نوزدهم و بیستم، سازماندهی سیاسی و اقتصادی جدید شکل گرفت که جوامع غربی را به صورت جوامع مرکزی و دیگر جوامع به صورت جوامع پیرامونی درآمد.
- ۴ فرهنگ کشورهای غیرغربی در حاشیه روابط و سازمان‌های سیاسی و اقتصادی جهانی وضعیتی متزلزل داشت - در سده‌های هفدهم تا بیستم، اقتصاد گسترده‌ای شکل گرفت و جوامع غربی را به صورت جوامع مرکزی درآورد و بدین‌سان بر روابط بین‌المللی تأثیر گذاشت.

سراسری-انسانی-۱۴۰۴ تیرماه

۲۴ به ترتیب هریک از عبارتهای زیر مربوط به کدام قسمت در جدول است؟

- تقسیم جامعه جهانی به مرکز و پیرامون
- فرهنگ غالب ویژگی‌های مطلوب یک فرهنگ جهانی را داشته باشد.
- چالش بین‌فرهنگی و تمدنی

پیامدها	حالت‌های مختلف جامعه جهانی (براساس ویژگی‌های فرهنگ غالب)
انسجام جامعه جهانی	الف
ج	فرهنگ سلطه
ب	جامعه جهانی عرصه حضور فعال فرهنگ‌های متفاوت باشد.

۴ ج - الف - ب

۳ ب - ج - الف

۲ الف - ج - ب

۱ ج - ب - الف

کنکورهای خارج از کشور - سراسری - انسانی

۲۵ شکل‌گیری نظام نوین جهانی چگونه بود؟

- ۱ در دو سده‌ی نوزدهم و بیستم، سازماندهی سیاسی و فرهنگی جدید شکل گرفت که جوامع غربی را به صورت جوامع مرکزی و دیگر جوامع را به صورت جوامع پیرامونی درآورد و بدین‌سان نظام نوین جهانی شکل گرفت.
- ۲ در سده‌های هفدهم تا بیستم، اقتصاد گسترده‌ای شکل گرفت که تقسیم کارش از مرزهای سیاسی و فرهنگی موجود فراتر رفت و نظامی در سطح جهان با عنوان «نظام نوین جهانی» پدید آورد که جوامع غربی را به صورت مرکز و سایر جوامع را به صورت پیرامون درآورد.
- ۳ سازماندهی نظامی و سیاسی در دو سده‌ی هجدهم و نوزدهم، موجب شد کشورهای غیرغربی در حاشیه‌ی روابط و سازمان‌های سیاسی و اقتصادی جهانی وضعیتی متزلزل پیدا کرده و در نظام نوین جهانی ادغام شوند.
- ۴ در سده‌ی شانزدهم فرهنگ غرب برای بسط و گسترش ابعاد دنیوی خود به سوی حذف پوشش دینی گام برداشت و به تفسیر غیرتوحیدی فرهنگ یونان و رم بازگشت و از این به بعد نظام نوین جهانی پدید آمد.

سراسری - انسانی - ۱۴۰۰

۲۶ به ترتیب کشورهای عثمانی، ژاپن و چین در دوره‌ی استعمار چه وضعیتی پیدا کردند؟

- ۱ با تهدید کشورهای اروپایی مجبور به برقراری روابط تجاری، تحت شرایط موردنظر آن‌ها شد - از طریق تهدید نظامی، در قرن هفدهم دروازه‌های خود را به روی کشورهای غربی گشود - در اثر نفوذ گروه‌های مبلغ مسیحی و فراماسونری، تهدید نظامی و روابط اقتصادی از هم پاشید.
- ۲ از طریق تهدید نظامی، نفوذ گروه‌های مبلغ مسیحی و روابط اقتصادی، تحت سیطره‌ی روسیه درآمد - با تهدید کشورهای اروپایی مجبور به برقراری روابط تجاری، تحت شرایط موردنظر آن‌ها شد - در اثر نفوذ گروه‌های مبلغ مسیحی و فراماسونری، تهدید نظامی و روابط اقتصادی از هم پاشید.
- ۳ در اثر نفوذ گروه‌های مبلغ مسیحی و فراماسونری، تهدید نظامی و روابط اقتصادی از هم پاشید - از طریق تهدید نظامی، نفوذ گروه‌های مبلغ مسیحی و روابط اقتصادی به صورت کشوری ضعیف درآمد - با تهدید کشورهای اروپایی و بدون حضور مبلغان مسیحی به صورت کشوری ضعیف درآمد.
- ۴ در اثر نفوذ گروه‌های مبلغ مسیحی و فراماسونری، تهدید نظامی و روابط اقتصادی از هم پاشید - با تهدید کشورهای اروپایی مجبور به برقراری روابط تجاری، تحت شرایط موردنظر آن‌ها شد - از طریق تهدید نظامی، نفوذ گروه‌های مبلغ مسیحی و روابط اقتصادی به صورت کشوری ضعیف درآمد.

سراسری-انسانی-۹۹

۲۷ هریک از موارد زیر، به ترتیب چه پیامدی دارد؟

- غالب بودن یک فرهنگ دارای ویژگی‌های مطلوب در سطح جهانی
- فرهنگ‌های غالب فاقد ویژگی مطلوب
- حضور فعال فرهنگ‌های متفاوت در جامعه‌ی جهانی

- ۱ مواجه شدن جامعه‌ی جهانی با چالش‌ها و تضادهای درونی - رخ دادن تعاملات، گفت‌وگوها و برخوردهای فرهنگی و تمدنی - انسجام بیشتر نظام جهانی
- ۲ انسجام بیشتر نظام جهانی - رخ دادن تعاملات، گفت‌وگوها و برخوردهای فرهنگی و تمدنی - مواجه شدن جامعه‌ی جهانی با چالش‌ها و تضادهای درونی
- ۳ انسجام بیشتر نظام جهانی - مواجه شدن جامعه‌ی جهانی با چالش‌ها و تضادهای درونی - رخ دادن تعاملات، گفت‌وگوها و برخوردهای فرهنگی و تمدنی
- ۴ مواجه شدن جامعه‌ی جهانی با چالش‌ها و تضادهای درونی - کاهش انسجام نظام جهانی - رخ دادن تعاملات، گفت‌وگوها و برخوردهای فرهنگی و تمدنی

کنکورهای خارج از کشور-سراسری-انسانی

۲۸ عبارت درست در فرایند تکوین نظام نوین جهانی، کدام است؟

- ۱ اعلام گسست دولت‌ها از دین — نقش صنعت بر فرایند انباشت ثروت و موقعیت سرمایه‌داران — استفاده غرب از مبلغان مذهبی و سازمان‌های فراماسونری — ادغام جوامع غیرغربی در نظام جهانی استعمار
- ۲ شکل‌گیری انقلاب فرانسه — انتقال ثروت به جوامع اروپایی — اشغال کشورهای استعمارزده توسط استعمارگران — درهم شکستن مقاومت فرهنگی کشورهای غیرغربی
- ۳ پیدایش قدرت‌های سکولار — پیوند قدرت با تجارت، صنعت و سرمایه — انتقال ثروت به جوامع اروپایی — استعمار به عنوان عاملی برای ادغام جوامع غیرغربی در نظام جدید جهانی
- ۴ پدیدآیی دولت ملت‌ها — زوال تدریجی قدرت کلیسا — پیوند قدرت با تجارت، سرمایه و صنعت — ادغام جوامع در نظام جهانی استعمار

کنکورهای خارج از کشور-سراسری-انسانی

۲۹ در عرصه فرهنگی، نظامی جهانی با چه تحولاتی روبه‌رو بوده است؟

- ۱ تأسیس امپراتوری فرهنگی جدید - به دست گرفتن مدیریت انتقال فرهنگ غرب در چارچوب اهداف اقتصادی و سیاسی - مدیریت فرهنگ عمومی جوامع غیرغربی
- ۲ محروم کردن فرهنگ‌ها از علوم مبتنی بر پایه بنیان‌های معرفتی دینی - شناسایی تغییرات فرهنگی در سطح جهانی با استفاده از شبکه‌های عظیم اطلاعاتی - تقویت سازوکارهای دموکراسی.
- ۳ کوتاه کردن فاصله‌های زمانی و مکانی - شناسایی تغییرات فرهنگی در سطح جهانی با استفاده از شبکه‌های عظیم اطلاعاتی - در موضع ضعف قرار دادن جوامع غیرغربی به سبب ایجاد تعارض فرهنگی
- ۴ تأمین منابع لازم برای حفظ استقلال فرهنگی کشورهای کمتر توسعه‌یافته - به دست گرفتن مدیریت انتقال فرهنگ غرب در چارچوب اهداف اقتصادی و فرهنگی - ایجاد تزلزل فرهنگی به وسیله برخورد استعماری غرب

کنکورهای خارج از کشور - سراسری - انسانی

۳۰ نظام نوین جهانی، در عرصه فرهنگی، شاهد کدام تحولات بوده است؟

- ۱ ایجاد تزلزل فرهنگی به وسیله برخورد استعماری غرب - شناسایی تغییرات فرهنگی در سطح جهانی با استفاده از شبکه‌های عظیم اطلاعاتی - مدیریت فرهنگ عمومی نخبگان جوامع غیرغربی
- ۲ مدیریت فرهنگ عمومی جوامع غیرغربی - ایجاد خودباختگی فرهنگی به سبب در موضع ضعف قرار دادن جوامع غیرغربی از نظر اقتصادی و سیاسی - تأسیس امپراتوری رسانه‌ای
- ۳ در موضع ضعف قرار دادن جوامع غیرغربی به سبب تعارض فرهنگی - شناسایی تغییرات فرهنگی در سطح جهانی با استفاده از شبکه‌های عظیم اطلاعاتی - به دست گرفتن مدیریت انتقال فرهنگ غرب در چارچوب اهداف اقتصادی و فرهنگی
- ۴ تأمین منابع و امکانات لازم برای حفظ استقلال فرهنگی کشورهای کمتر توسعه‌یافته - کوتاه کردن فاصله‌های زمانی و مکانی - به دست گرفتن مدیریت انتقال فرهنگ غرب در چارچوب اهداف اقتصادی و فرهنگی

سراسری - انسانی - ۱۴۰۴ تیرماه

۳۱ هر یک از موارد زیر، به ترتیب با چه موضوعی ارتباط دارند؟

- قرار دادن جهان تا آستانه جنگ جهانی سوم
 - تأسیس رستوران‌های زنجیره‌ای مک‌دونالد در هند
 - نسبت دادن تاریخچه حرکت خود به تلاش‌های حضرت سلیمان برای ایجاد جامعه جهانی
 - مهار نیروی بخار و استقرار نظام کارخانه‌ای
- ۱ بحران موشکی کوبا - فرایند جهانی شدن - فراماسونرها - تحولات اواسط قرن هجدهم در انگلستان
 - ۲ جنگ سرد آمریکا و روسیه - پیوند قدرت با تجارت و سرمایه - آمیزش‌ها - نوآوری‌های قرن نوزدهم در انگلستان
 - ۳ جنگ کره - پدید آمدن شرکت‌های چندملیتی - حرکت‌های پروتستانی - تحوت قرن نوزدهم در اروپا و آمریکای شمالی
 - ۴ جنگ ویتنام - خودباختگی فرهنگی - مبلغان مذهبی مسیحی - تبدیل چهره جامعه انگلستان از کشاورزی به صنعتی

سراسری - انسانی - اردیبهشت ۱۴۰۴

۳۲ طی چه پروسه‌ای غرب، در چارچوب اهداف اقتصادی و سیاسی، مدیریت انتقال فرهنگ خود را به دست می‌گیرد؟

- ۱ در موضع ضعف قرار دادن جوامع غیرغربی به واسطه برخورد استعماری - ایجاد ازخودبیگانگی فرهنگی - آسیب‌پذیری به خاطر فقر منابع و امکانات - تربیت نخبگان کشورهای غیرغربی از طریق رسانه
- ۲ درهم‌آمیختگی فرهنگ‌ها به سبب امپراتوری رسانه‌ای - ناخالص شدن فرهنگ‌ها و دستخوش تغییر شدن هویت‌ها - ازخودبیگانگی فرهنگی - آموزش دانش‌های راهبردی
- ۳ انتقال صنایع وابسته به کشورهای استعمارزده - ایجاد فاصله و وابستگی کشورهای غربی و غیرغربی - در موضع ضعف قرار دادن جوامع غیرغربی از نظر اقتصادی و فرهنگی - دگرگونی و تحول هویت فرهنگی جوامع غیرغربی
- ۴ برخورد استعماری غرب و در موضع ضعف قرار دادن جوامع غیرغربی از نظر اقتصادی و سیاسی - ایجاد خودباختگی فرهنگی - از دست دادن حالت فعال و خلاق در گزینش عناصر فرهنگی دیگر - فراگیری عناصر فرهنگ دیگر بدون تحقیق و گزینش به گونه‌ای تقلیدی

سراسری-انسانی-اردیبهشت ۱۴۰۴

۳۳ در پدید آمدن هر یک از موارد زیر، کدام عامل نقش داشته است؟

- فعال شدن مجدد بسیاری از چالش‌های درونی کشورهای غربی
 - به‌دست گرفتن مدیریت انتقال فرهنگ غرب در چارچوب اهداف اقتصادی و سیاسی
 - سلب قابلیت‌هایی از علوم انسانی و اجتماعی
- ۱ بحران اقتصادی - یاری رساندن صنعت ارتباطات به آنها - ترجیح جهان فرهنگی نسبت به جهان ذهنی
 - ۲ تقابل مرکز و پیرامون - توسعه صنعت ارتباطات و کوتاه‌شدن فاصله زمانی و مکانی - عدم تعامل جهان تکوینی و فرهنگی
 - ۳ چالش استعمارگر و استعمارزده - تربیت نخبگان کشورهای غیرغربی توسط رسانه‌های غربی - محدود دانستن جهان فرهنگی به جهان طبیعت
 - ۴ فعال شدن تقابل شمال و جنوب - از دست دادن مدیریت گزینش عناصر مناسب فرهنگ غربی در جوامع غیرغربی - نادیده گرفتن تفاوت علوم انسانی با علوم طبیعی

سراسری-انسانی-تیرماه ۱۴۰۱

۳۴ نگرش کشورهای عضو بریکس نسبت به گروه خود چیست و از سازمان همکاری شانگهای با چه عنوانی یاد می‌شود؟

- ۱ برداشتن موانع موجود بر سر راه تجارت بین‌المللی و حفظ منافع خود - پیمان باسل
- ۲ حامی و ارتقاءدهنده وضعیت کشورهای در حال رشد و نیرویی برای حفظ صلح جهان - ناتوی شرق
- ۳ شکل‌گیری براساس سیاست جهانی‌سازی اقتصادی قدرت‌های برتر اروپایی و آمریکایی - ناتوی شرق
- ۴ شناسایی تغییرات اقتصادی در سطح جهانی با سرمایه‌گذاری شرکت‌های بین‌المللی - جنبش عهد تعهد

سراسری-انسانی-۱۴۰۰

۳۵ علت پیدایش هریک از موارد زیر چیست؟

- کهولت و مرگ جهان اجتماعی
 - فرصت ظهور پادشاهان و قدرت‌های محلی به عنوان رقیبان دنیاطلب در دوران رنسانس
 - انتقال برخی صنایع وابسته به کشورهای استعمارزده
- ۱ از دست دادن اعتبار اجتماعی یک فرهنگ - فتح قسطنطنیه - کاهش قدرت چانه‌زنی
 - ۲ فراتر رفتن تغییرات اجتماعی از محدوده‌ی تغییرات درون جهان اجتماعی - جنگ‌های صلیبی - تک‌محصولی شدن
 - ۳ مواجه شدن جهان اجتماعی با کاستی‌ها و بن‌بست‌های درونی - فروریختن اقتدار کلیسا - اقتضای بازار مصرف
 - ۴ بازماندن جهان اجتماعی از پاسخ‌گویی به نیازهای طبیعی و معنوی انسان‌ها - انکار دخالت دین در امور دنیوی - تداوم انتقال ثروت به کشورهای غربی

کنکورهای خارج از کشور - سراسری - انسانی

۳۶ کدام‌یک، در رابطه با ویژگی‌های دولت - ملت‌ها در نظام جهانی جدید، درست است؟

- ۱ خود را با هویت دینی و معنوی نمی‌شناختند و کاملاً سکولار بودند - هویت آن‌ها اغلب ناسیونالیستی بود - نخستین بار در اروپای غربی با افول قدرت کلیسا پدید آمدند.
- ۲ هویتی که برای مناطق جغرافیایی جدید ساخته می‌شد غیرقومی و سکولار بود - در مسیر توسعه‌ی خود به صورت قدرت‌های اقتصادی درآمدند - هویتی معنوی برای خود قایل نبودند.
- ۳ جغرافیای سیاسی جدیدی را در مناطق حضور خود برای دیگر فرهنگ‌ها پدید آوردند - حاکمیت‌های نظامی، اقتصادی بودند و هویتی قوم‌گرایانه داشتند - نخستین بار در اروپای غربی با رونق کلیسا پدید آمدند.
- ۴ در مسیر توسعه‌ی خود به صورت قدرت‌های استعماری درآمدند - هویت آن‌ها لیبرالیستی بود و هویتی دینی برای خود قایل نبودند - با تبلیغ مسیحیت بر نخبگان سیاسی کشورهای دیگر تأثیر می‌گذاشتند.

کنکورهای خارج از کشور - سراسری - انسانی

۳۷ به‌ترتیب موارد زیر با چه موضوعی ارتباط دارند؟

- توجه به گفتار طرف مقابل هنگام گفت‌وگو
 - پرداختن به حالات روانی آدمیان در زندگی روزمره دنیوی
 - حفظ فاصله و وابستگی کشورهای غربی و غیرغربی
- ۱ پدیده‌ی اجتماعی - بحران هویت - تک‌محصولی شدن
 - ۲ هنجار اجتماعی - سکولاریسم پنهان - عملکرد لیبرالیسم
 - ۳ جامعه‌پذیری - فرهنگ اساطیری - وابستگی کشورهای استعمارزده
 - ۴ کنش اجتماعی - ویژگی ادبیات مدرن - رشد و تحول کشورهای استعمارزده

سراسری - انسانی - ۹۹

سوال ۱

درس نهم : جهان دو قطبی

۳۸ به ترتیب هریک از موارد زیر، نتیجه‌ی کدام بحران و چالش است؟

- تأمین رفاه کارگران و اقشار ضعیف جوامع غربی
- به سخره گرفتن فیلسوفان مدافع نوانخانه‌ها توسط دیکنز
- جنش وال استریت

- ۱ فقر و غنا - سیاسی - معرفتی
 ۲ شمال و جنوب - معرفتی - سیاسی
 ۳ استعمارگر و استعمارزده - اقتصادی - هویتی
 ۴ مرکز پیرامون - فقر و غنا - اقتصادی

سراسری-انسانی-۹۹

سوال ۶

درس دهم : جنگ‌ها و تقابل‌های جهانی

۳۹ کدام مورد، به ترتیب برای بیان «تقابل شمال و جنوب»، «استعمارگر و استعمارزده» و «مرکز و پیرامون» به کار می‌رود؟

- ۱ فعال شدن چالش‌های درونی کشورهای غربی با فعال شدن تقابل شرق و غرب - الگو بودن کشورهای توسعه یافته - تقابل کشورهای غنی و فقیر
 ۲ اشاره به نقش مرکزی کشورهای ثروتمند - توجه به الگو بودن کشورهای توسعه یافته - تأمین رفاه کارگران کشورهای غربی با ثروت کشورهای غیرغربی
 ۳ توجه به چالش اصلی بین بلوک شرق و غرب - ادامه مسیر کشورهای غیرغربی با الگو گرفتن از کشورهای غربی - خودباختگی فرهنگی به عنوان مشکل اصلی کشورهای فقیر
 ۴ تقابل کشورهای فقیر و غنی - محدود نشدن چالش بین کشورهای غنی و فقیر به ابعاد اقتصادی و توجه به ابعاد اقتصادی و توجه به ابعاد فرهنگی - حل چالش‌های درونی جوامع غربی از طریق بهره‌کشی از کشورهای غیرغربی

کنکورهای خارج از کشور-سراسری-انسانی

۴۰ جهان متجدد از دیدگاه کنت، هانتینگتون و ماکس وبر دارای چه ویژگی‌هایی است؟

- ۱ جنگ از زندگی بشر رخت برمی‌بندد - از هیچ گونه قداستی برخوردار نیست - فرهنگ اسلامی بزرگ‌ترین تهدید برای غرب است.
 ۲ دولت مجاز به دخالت در اقتصاد نیست - جوامع غربی دارای بحران اراده و معنا هستند - ثروت از طریق غلبه بر طبیعت به دست می‌آید.
 ۳ جنگ امری ذاتی است - از مهم‌ترین عوامل وقوع جنگ‌ها رقابت کشورهای اروپایی بر سر مناطق استعماری است - در جهت برخورداری از زندگی دنیوی گام برمی‌دارد.
 ۴ جنگ امری عارضی و تحمیلی است - از آخرین مرحله‌ی درگیری‌ها در جهان معاصر با عنوان جنگ تمدن‌ها یاد می‌کند - فقط علمی را که با روش‌های تجربی به دست می‌آیند، علم می‌داند.

کنکورهای خارج از کشور-سراسری-انسانی

عبارت درست در رابطه با جنگ‌ها و تقابل‌های جهانی، کدام است؟ (۴۱)

- ۱ طرف‌های درگیر دو جنگ جهانی، در قالب اندیشه‌های امپریالیستی، مارکسیستی و لیبرالیستی رفتار خود را توجیه می‌کردند - بعد از جنگ جهانی دوم صلحی پایدار برقرار شد - از مهم‌ترین عوامل وقوع این دو جنگ، رقابت کشورهای اروپایی بر سر مناطق استعماری بود.
- ۲ از مهم‌ترین عوامل وقوع این دو جنگ جهانی، رقابت کشورهای اروپایی بر سر مناطق استعماری بود - از نظر هانتینگتون در جنگ تمدن‌ها، رقابت و درگیری‌ها بین دولت - ملت‌ها به وقوع خواهد پیوست - بعد از جنگ جهانی دوم صلحی پایدار برقرار نشد.
- ۳ در جنگ جهانی اول، برای نخستین بار از بمب اتم استفاده شد - دو جنگ جهانی با درگیری کشورهای اروپایی آغاز شد - تا زمان فروپاشی اتحاد جماهیر شوروی، جنگ سرد بین دو بلوک شرق و غرب ادامه یافت.
- ۴ جنگ جهانی دوم به مرزها محدود نماند و به درون شهرها کشیده شد - جنگ ویتنام زمانی آغاز شد که آتش جنگ کره به تازگی خاموش شده بود - هیچ‌یک از دو جهانی جهانی اول و دوم ظاهر مذهبی و دینی به خود نگرفت.

کنکورهای خارج از کشور - سراسری - انسانی

به ترتیب، «پرداختن به حل چالش‌های جامعه‌ی خود در چارچوب بنیان‌های فرهنگ غرب»، «خودباختگی فرهنگی به عنوان مشکل کشورهای فقیر» و «فرهنگ اسلامی را بزرگ‌ترین تهدید غرب دانستن»، با چه موضوعی ارتباط دارند؟ (۴۲)

- ۱ نگرش ماکس وبر نسبت به جهان متجدد - بهار عربی - نظریه‌ی جنگ تمدن‌ها
- ۲ رویکرد مارکس نسبت به عالم - استعمارگر و استعمارزده - نظریه‌ی هانتینگتون
- ۳ دیدگاه نظری هانتینگتون - مرکز، پیرامون - از عوامل وقوع جنگ از نظر کانت
- ۴ مبنای معرفت‌شناسی روشنگری - روشن‌فکران چپ - تفکرات بیدارگران اسلامی

کنکورهای خارج از کشور - سراسری - انسانی

به ترتیب، کدام‌یک دیدگاه نظری ماکس وبر، هانتینگتون و ریکاردو است؟ (۴۳)

- ۱ نظم افراطی را به قفس آهنین تعبیر می‌کند - فرهنگ اسلامی، بزرگ‌ترین تهدید برای غرب است - طبیعت، حکم به رفتن فقرا می‌دهد و خود این حکم را اجرا می‌کند.
- ۲ جهان متجدد از هیچ‌گونه قداستی برخوردار نیست - آخرین مرحله‌ی درگیری‌ها در جهان معاصر جنگ تمدن‌ها است - بر سر سفره‌ی طبیعت جایی برای فقرا وجود ندارد.
- ۳ در ورای ابهام، رمز و رازی نهفته است که با هنر می‌توان به آن راه یافت - منشاء اصلی درگیری‌ها در جهان، عامل فرهنگی است - افزایش دستمزد کارگران موجب بالا رفتن تولید نسل آن‌ها می‌شود.
- ۴ شهر را زیستگاهی که دارای قلعه، برج و بارو، دادگاه مستقل و ... است تعریف می‌کند - آخرین مرحله‌ی درگیری‌ها در جهان معاصر، رقابت بین فرهنگ‌ها و تمدن‌های بزرگ است - با دخالت دولت در اقتصاد مخالفت می‌کند.

سراسری - انسانی - ۹۹

دیدگاه نظری ارسطو، مالتوس و آگوست کنت به ترتیب، کدام است؟

۴۴

- ۱ حکومت اکثریت مردم براساس خواسته‌های آن‌ها، دموکراسی نامیده می‌شود - طبیعت حکم به رفتن فقرا می‌دهد - دخالت دولت در اقتصاد را نفی می‌کرد.
- ۲ حاکمیت اکثریت را براساس حقیقت و فضیلت جمهوری می‌نامید - بر سر سفره‌ی طبیعت جایی برای فقرا وجود ندارد - با رشد علم تجربی و صنعت، ثروت از طریق غلبه بر طبیعت به دست می‌آید.
- ۳ جوامعی که ارزش‌ها و آرمان‌های آن‌ها، عقلانی نباشد، استبدادی هستند - اگر حکومتگران بگذارند، سرمایه پرسودترین راه خود را دنبال خواهد کرد - جنگ امری عارضی و تحمیلی در جامعه‌ی جدید غربی است.
- ۴ در حکومت تیرانی، یک فرد براساس فضیلت و حقیقت حکومت می‌کند - فقر حق هیچ‌گونه چون و چرا در مورد موقعیت خود ندارند - عملیات نظامی قدرت‌های غربی را در مقابله با مقاومت‌های کشورهای غیرغربی توجیه می‌کند.

کنکورهای خارج از کشور - سراسری - انسانی

سوال ۸

درس یازدهم : بحران های اقتصادی

به ترتیب موضوع «پیمان باسل» و نتایج «پذیرش تفاوت‌ها در فرهنگ جهانی» چیست؟

۴۵

- ۱ کشورهای در حال رشد تلاش می‌کنند تا از انتقال زباله‌های کشورهای صنعتی به کشورهای فقیر جلوگیری کنند - از بهره‌کشی ظالمانه برخی انسان‌ها و جوامع از برخی دیگر جلوگیری می‌کند و انگیزه شناخت متقابل جوامع و فرهنگ‌ها را فراهم می‌آورد.
- ۲ توسط این پیمان، کشورهای در حال رشد خود را نیروی حافظ صلح جهان می‌دانند - موجب گسترش و تحقق عقاید و ارزش‌های جهان شمول می‌شود و قدرت مقاومت آدمیان را افزایش می‌دهد.
- ۳ سازمان ملل تلاش کرد تا از انتقال زباله‌های کشورهای صنعتی به کشورهای فقیر جلوگیری کنند - از صلح جهانی در برابر جنگ و خشونت محافظت می‌کند و انگیزه شناخت متقابل جوامع و فرهنگ‌ها را فراهم می‌کند.
- ۴ پیمانی است از سوی ملل که به ترویج صلح بین‌المللی می‌پردازد - به پرسش‌های بنیادین بشر درباره انسان و جهان پاسخ می‌دهد و زمینه صلح جهانی را در برابر جنگ فراهم می‌آورد.

سراسری - انسانی - ۱۴۰۳ اردیبهشت

هریک از عبارت‌های زیر با چه موضوعی ارتباط دارند؟

۴۶

- فراهم آوردن زمینه نفوذ سلطه‌گران
 - آسیب‌های اجتماعی مانند حاشیه‌نشینی و فقر
 - تعریف هویت با ظهور جهان متجدد با توجه به تاریخ، جغرافیا و نژاد
 - گرفتار شدن فطرت آدمی به اضطراب و تشویش و در نهایت سر بر عصیان و اعتراض برداشتن
- ۱ تفکر سلطه‌گرایانه - چالش فقر و غنا - ناسیونالیسم - دچار ازخودبیگانگی تاریخی شدن
 - ۲ عملکرد فرهنگ‌های جبرگرایانه - بحران زیست‌محیطی - لیبرالیسم - دچار خودباختگی شدن
 - ۳ ویژگی فرهنگ جبرگرا - بحران زیست‌محیطی - ناسیونالیسم - ابتلا به ازخودبیگانگی حقیقی
 - ۴ ویژگی فرهنگ استکباری - بحران اقتصادی - شکل‌گیری دولت‌ملت‌ها - مبتلا شدن به تزلزل فرهنگی

سراسری - انسانی - ۱۴۰۲ تیرماه

۴۷

پاسخ سؤال‌های زیر به ترتیب کدام است؟
 - برخی از متفکران، مشکل سرنوشت‌ساز قرن بیستم را چه چیزی می‌دانند؟
 - مشخصه اصلی هویتی دولت - ملت‌های جدید چه بود؟
 - وقتی فردی مجسمه‌ای می‌سازد از چه جهانی، به چه جهانی وارد می‌شود؟
 - چه کسی معتقد بود که جهان متجدد در جهت برخورداری از زندگی دنیوی و تسلط انسان بر عالم گام برمی‌دارد؟

- ۱ بحران‌های زیست‌محیطی - ملی‌گرایی و وطن‌دوستی - فردی به فرهنگی - ماکس وبر
- ۲ تقابل‌های جهانی - شناخت متقابل هویت‌ها - تکوینی به فرهنگی - مارکس
- ۳ بحران معرفتی - سیاست هویت - فردی به تکوینی - آگوست کنت
- ۴ فقر و غنا - ناسیونالیسم - فرهنگی به اجتماعی - ماکس وبر

کنکورهای خارج از کشور - سراسری - انسانی

۴۸

علت پیدایش هر یک از موارد زیر چیست؟
 - استفاده از منابع عقلانی و وحیانی در تبیین‌های علمی جهان اسلام
 - سرعت بخشیدن به انباشت ثروت سرمایه‌داران
 - هویت‌زدایی از پدیده‌های اجتماعی و انسانی
 - حاشیه‌نشینی

- ۱ توجه به عقل در معنای عام - تداوم انتقال ثروت به کشورهای غربی - استفاده از روش‌های تجربی و دست‌یابی به نتایج علمی و پیش‌بینی وقوع پدیده‌ها - مرکز، پیرامون
- ۲ محدود نشدن به شناخت تجربی - صنعت - دست‌یابی به پاسخ‌های ساده و کاملاً قابل پیش‌بینی درباره‌ی چرایی وقوع پدیده‌های اجتماعی - بحران زیست‌محیطی
- ۳ عدم ساماندهی همه‌ی عرصه‌های علمی توسط عقلانیت - کاهش قدرت چانه‌زنی - تنوع و تفاوت معنای پدیده‌های اجتماعی و غیرقابل پیش‌بینی بودن - فقر و غنا
- ۴ اخذ این تفاسیر از فلسفه یونان - تک‌محصولی شدن - امکان‌پذیر نبودن مطالعه‌ی عمق و پیچیدگی کنش‌های اجتماعی - بحران اقتصادی

سراسری - انسانی - ۱۴۰۰

۴۹

پاسخ سؤال‌های زیر به ترتیب کدام است؟
 - وقتی فردی به دیگری مهر می‌ورزد از چه جهانی به چه جهانی وارد می‌شود؟
 - به چه دلیل مبادلات تجاری در سطح جهانی نامتعادل می‌شود؟
 - چه کسی معتقد بود، در جهان متجدد کنش‌هایی که اهداف دنیوی را به وسیله‌ی علوم تجربی تعقیب می‌کنند به شدت رواج می‌یابد؟
 - برخی از متفکران، مشکل سرنوشت‌ساز قرن بیستم را چه چیزی می‌دانند؟

- ۱ فردی به فرهنگی - وابستگی اقتصادی کشورهای استعمارزده به کشورهای استعمارگر - ماکس وبر - بحران‌های زیست‌محیطی
- ۲ فردی به تکوینی - اقتضای بازار مصرف - آگوست کنت - بحران معرفتی
- ۳ تکوینی به فرهنگی - تعدیل جهانی ثروت - مارکس - تقابل‌های جهانی
- ۴ فرهنگی به اجتماعی - اقتصاد تک‌محصولی - ماکس وبر - فقر و غنا

سراسری - انسانی - ۱۴۰۰

۵۰ به‌ترتیب، هریک از این موارد، نتیجه‌ی کدام بحران و چالش است؟

- اختلاف سیاسی منطقه‌ای و فرامنطقه‌ای
- تأمین رفاه کارگران و اقشار ضعیف جوامع غربی
- به‌سخره گرفتن فیلسوفان مدافع نوانخانه‌ها توسط دیکنز

- ۱ فقر و غنا - اقتصادی - سیاسی
- ۲ اقتصادی - شمال و جنوب - معرفتی
- ۳ زیست‌محیطی - مرکز، پیرامون - فقر و غنا
- ۴ اقتصادی - استعمارگر و استعمارزده - اقتصادی

کنکورهای خارج از کشور - سراسری - انسانی

۵۱ روند فروپاشی حکومت‌ها به واسطه‌ی بحران اقتصادی و چالش‌های مرتبط با آن چگونه است؟

- ۱ آسیب‌های مربوط به فقر و غنا ← پیوند بحران اقتصادی با فقر و غنا ← سرایت بحران به ابعاد فرهنگی ← درگیر شدن قشر فقیر جامعه ← فروپاشی حکومت‌ها
- ۲ استفاده سرمایه‌داران از ابزارهای موجود ← آسیب قشر ضعیف و فقیر جامعه ← عدم کنترل بحران اقتصادی ← انتقال بحران به ابعاد فرهنگی ← فروپاشی حکومت‌ها
- ۳ آسیب‌های مربوط به بحران اقتصادی ← درگیر شدن تمامی جامعه ← استفاده از سرمایه‌داران از ابزارهای موجود ← انتقال فشار به تولیدکنندگان خرد ← عدم کنترل بحران و فروپاشی حکومت‌ها
- ۴ تأثیرپذیری عوامل داخلی از بحران اقتصادی ← آسیب‌پذیری قشر ضعیف جامعه ← انتقال فشار به سرمایه‌داران ← استفاده سرمایه‌داران از ابزارهای موجود ← عدم کنترل بحران و فروپاشی حکومت‌ها

کنکورهای خارج از کشور - سراسری - انسانی

۵۲ علت پیدایش هریک از موارد زیر به‌ترتیب، چیست؟

- جهان‌های مختلف
- تحولات فرهنگی (علل بیرونی)
- آشکار شدن پیامدهای جهانی بحران‌های منطقه‌ای

- ۱ تغییر سبک و شیوه‌ی زندگی انسان‌ها - کاستی‌ها و بن‌بست‌های موجود در هویت فرهنگی - مرکز، پیرامون
- ۲ تنوع معرفت، اراده و اختیار انسان‌ها - مواجهات و ارتباطات بین فرهنگی - شکل‌گیری اقتصاد جهانی
- ۳ تنوع آموزش و تربیت انسان‌ها - ابداعات مثبت و منفی اعضای جهان اجتماعی - کاهش اهمیت مرزهای سیاسی
- ۴ تغییر نسل‌ها - اخذ عناصری از هنجارها و شیوه‌های زندگی فرهنگ‌های دیگر - کاهش اهمیت مرزهای جغرافیایی

کنکورهای خارج از کشور - سراسری - انسانی

۷ سوال

درس دوازدهم : بحران های معرفتی

۵۳

در بین عبارتهای زیر، کدامیک بخش اول آن درست و بخش دوم آن نادرست است؟
 الف) حقایق هر چند خود ثابت‌اند، ولی از جهت قرار گرفتن در قلمرو آرمانی و واقعی تغییرناپذیرند.
 ب) رعایت نظافت در معابر عمومی در نیمه‌شب، کنش فردی است و احترام به قانون حاصل کنش‌های اجتماعی انسان‌ها است.

ج) لژهای ماسونی در دهه‌های نخست ورود خود به کشورهای غیرغربی، از جاذبه‌های فرهنگی و سیاسی برخوردار بودند ولی در دهه‌های بعد، بیشتر به صورت گروه‌های سیاسی باقی ماندند.
 د) کشورها در ایجاد بحران‌ها، سهم یکسانی ندارند اما برخی از پیامدهای نامطلوب آنها متأثر می‌شوند.
 و) چالش‌های جهانی به تدریج آشکار می‌شوند و با بروز چالش‌های جدید، چالش‌های پیشین از بین می‌روند.

۴ الف - ج - د

۳ ج - و - د

۲ ب - الف - ج

۱ الف - د - و

سراسری-انسانی-۱۴۰۴-تیرماه

۵۴

فرهنگ غرب چه زمانی، چگونه و با چه نتیجه‌ای گرفتار بحران معرفت‌شناختی شده است؟

۱) پایان قرن بیستم - با افول حس‌گرایی - سلب امکان تشخیص درست یا غلط بودن باورها و اندیشه‌ها و خوب یا بد بودن هنجارها و رفتارها از بشر

۲) در سده‌های نوزدهم و بیستم - با حس‌گرایی - سلب توان تشخیص درست از غلط باورها و اندیشه‌ها و خوب یا بد بودن هنجارها و رفتارها از بشر

۳) ابتدای قرن بیستم - با عقل‌گرایی - در خدمت اهداف دنیوی انسان قرار گرفتن و ناتوانی داوری درباره ارزش‌ها و آرمان‌های انسانی

۴) در سده‌های هفدهم و هجدهم - عدم پذیرش وحی - ناتوانی داوری درباره ارزش‌ها و آرمان‌های انسانی

سراسری-انسانی-۱۴۰۳-اردیبهشت

۵۵

به ترتیب مصادیق «فرهنگ جدید غرب»، «رنسانس»، «پسامدرن» و «سکولاریسم» کدام است؟

۱) پیدایش فلسفه دکارت - رویگردانی غرب از فرهنگ یونان و رم - جست‌وجوی سنت‌های دینی توسط نخبگان جهان غرب - خواست و اراده انسان به عنوان مبدأ قانون‌گذاری

۲) تحول اقتصاد کشاورزی فئودالی به اقتصاد صنعتی سرمایه‌داری - تردید در هویت معرفت‌شناختی جهان مدرن - توجه به ابعاد جسمانی و دنیوی در عرصه هنر - تغییرات اجتماعی مربوط به انقلاب صنعتی

۳) اصالت بخشیدن به انسان دنیوی - تردید در هویت معرفت‌شناختی جهان مدرن - طرح گرایش‌های دینی با توجیه دنیوی - پدیدایی حرکت‌های اعتراض‌آمیز مذهبی

۴) شکل‌گیری نخستین انقلاب لیبرال در جهان - پدیدآیی پروتستانتیسم - بحران معنویت در فرهنگ غرب - پیدایش دولت ملت‌های جدید

سراسری-انسانی-دی-۱۴۰۱

۵۶ به ترتیب هریک از عناوین زیر مربوط به کدام قسمت در جدول است؟

- دانش ابزاری
- عقل‌گرایی، نفی وحی
- بحران معرفتی
- حس‌گرایی، نفی عقل و وحی

روشنگری		
پیامد	ویژگی	دوره‌ی زمانی
د	ج	قرون هفدهم و هجدهم
ه	الف	قرون نوزدهم و بیستم
و	ب	پایان قرن بیستم

۴ ه - ج - و - الف

۳ د - ب - الف - ج

۲ ج - و - ه - الف

۱ الف - ه - ج - و

کنکورهای خارج از کشور - سراسری - انسانی

۵۷ کدام روند، منجر به بسنده کردن به شناخت عقلی و تجربی شد؟

- ۱ فرهنگ قرون وسطی ← توجه به شناخت از راه عقل و تجربه ← نادیده گرفتن جایگاه وحی و شهود در شناخت علمی ← ایجاد بحران معرفتی در دوران رنسانس ← بسنده کردن به شناخت عقلی و تجربی
- ۲ روش تجربی تنها راه درست شناخت حقایق امور ← بحران معرفتی جدید ← آشکار شدن محدودیت معرفت‌های غیرحسی و غیرتجربی ← نیاز به استدلال عقلی ← پرداختن به شناخت عقلی و تجربی
- ۳ نادیده گرفتن شناخت از راه عقل و تجربه ← توجه به کتاب مقدس و شهود آباء کلیسا به عنوان معتبرترین راه شناخت ← ایجاد بحران معرفتی در دوران رنسانس ← روش تجربی به عنوان تنها راه شناخت ← استدلال عقلی جدید
- ۴ کتاب مقدس و شهود آباء کلیسا به عنوان معتبرترین راه شناخت جهان در قرون وسطی ← نادیده گرفتن شناخت از راه عقل و تجربه ← ایجاد بحران معرفتی در دوران رنسانس ← نادیده گرفتن جایگاه وحی و شهود در شناخت علمی ← بسنده کردن به شناخت عقلی و تجربی

سراسری - انسانی - ۱۴۰۰

۵۸ هریک از مصداق‌های زیر، مربوط به کدام فرهنگ است؟

- پیدایش فلسفه‌ی روسو
- مخالفت آنا‌باپتیست‌ها با جریان‌ات دنیا‌گرایانه
- جست‌وجوی سنت‌های دینی توسط نخبگان جهان غرب
- تبدیل مسجد ایاصوفیا به موزه توسط آتاتورک

۲ غرب جدید - رنسانس - پسامدرن - سکولار

۱ سکولار - قرون وسطی - مدرن - غرب

۴ مدرن - اساطیری - پاساسکولار - دنیا‌گرایی

۳ پسامدرن - رنسانس - غرب جدید - مدرن

کنکورهای خارج از کشور - سراسری - انسانی

هریک از این موارد، به ترتیب، نتیجه‌ی کدام بحران است؟

۵۹

- بسنده کردن به شناخت از راه عقل و تجربه
- وارد شدن آسیب به مجموعه‌ی نظام اجتماعی
- انتقاد به ریشه‌های معرفتی فرهنگ مدرن

۲) معنوی - سیاسی - اقتصادی

۱) هویتی - معرفتی - عملی

۴) علمی - زیست محیطی - سیاسی

۳) معرفتی - اقتصادی - زیست محیطی

کنکورهای خارج از کشور - سراسری - انسانی

سوال ۷

درس سیزدهم : سرآغاز بیداری

کدام پاسخ در رابطه با مطالب مطرح شده، به ترتیب درست است؟

۶۰

- زمانی آغاز شد که محدودیت‌های علمی دانش تجربی و همچنین وابستگی آن به معرفت‌های غیرحسی و غیرتجربی آشکار شد.
- به حلّ چالش‌های جامعه خود در چارچوب بنیان‌های فرهنگی غرب می‌پرداخت.
- مسائل جهان اسلام را از نوع مشکلاتی می‌دانستند که لیبرالیسم غربی به وجود آورده بود.
- امنیت

۱) بحران معرفتی جدید - رویکرد مارکس نسبت به عالم - رویکرد نسل دوم روشنفکران نسبت به جوامع خود و جهان اسلام - حاصل کنش‌های اجتماعی انسان‌ها است.

۲) بحران معرفتی جدید - رویکرد مارکس نسبت به عالم - دیدگاه نخستین بیدارگران اسلامی - ارزش اجتماعی محسوب می‌شود.

۳) روشنگری مدرن - ناسیونالیسم - نگرش نسل دوم روشنفکران نسبت به جوامع خود و جهان اسلام - یک کنش اجتماعی است.

۴) بحران معنویت - لیبرالیسم - تفکر منورالفکران جوامع اسلامی - یک پدیده اجتماعی است.

کنکورهای خارج از کشور - سراسری - انسانی

کدامیک در رابطه با قدرت حاکمان سکولار در کشورهای مسلمان درست است اما در رابطه با حکومت منورالفکران غرب‌گرا در این کشورها درست نیست؟

۶۱

- ۱ به ناسیونالیسم که اندیشه اجتماعی قوم‌گرایانه غرب متجدد بود روی آورده بودند و مورد حمایت دولت‌های استعمارگر غربی قرار می‌گرفتند - نظم پیشین را به بهانه رسیدن به جایگاه کشورهای غربی به هم ریختند که باعث اعتراض برخی نخبگان غرب‌گرای این کشورها شد.
- ۲ تلاش می‌کردند ضمن حفظ ساختارهای اجتماعی پیشین، ساختارهای اجتماعی جدید را ایجاد کنند و قدرت آنها متکی به دولت‌های سکولار غربی بود - موجب روی آوردن به اندیشه سیاسی قوم‌گرایانه لیبرالیستی شده و استقلال سیاسی و اقتصادی جوامع اسلامی مخدوش می‌شد.
- ۳ قدرت آنها ریشه در اعتقادات و پیشینه تاریخی این کشورها نداشت و می‌کوشیدند ساختارهای اجتماعی جدید را ایجاد کنند - استبداد استعماری ایجاد شده مقاومت‌های مردمی برای حفظ هویت اسلامی را سرکوب می‌کرد و در عمل این کشورها همچنان در جایگاه کشورهای نیمه‌پیرامونی باقی ماندند.
- ۴ موجب استبداد استعماری می‌شد که استبداد استعماری به دلیل وابستگی به کشورهای استعمارگر و عمل کردن مطابق منافع این کشورها، استقلال فرهنگی و اقتصادی آنها را مخدوش می‌ساخت - مورد حمایت دولت‌های استعمارگر غربی بودند و این دولت‌ها به کمک آنان توانستند از موفقیت بیدارگران اسلامی جلوگیری کنند.

کنکورهای خارج از کشور - سراسری - انسانی

کدامیک در رابطه با حکومت منورالفکران غرب‌گرا در کشورهای مسلمان درست نیست و کدامیک در رابطه با قدرت حاکمان سکولار در این کشورها درست است؟

۶۲

- ۱ موجب روی آوردن به اندیشه سیاسی قوم‌گرایانه لیبرالیستی شده و استقلال سیاسی و اقتصادی جوامع اسلامی مخدوش می‌شد - تلاش می‌کردند ضمن حفظ ساختارهای اجتماعی پیشین، ساختارهای اجتماعی جدید را ایجاد کنند و قدرت آنها متکی به دولت‌های سکولار غربی بود.
- ۲ نظم پیشین را به بهانه رسیدن به جایگاه کشورهای غربی به هم ریختند که باعث اعتراض برخی نخبگان غرب‌گرای این کشورها شد - به ناسیونالیسم که اندیشه اجتماعی قوم‌گرایانه غرب متجدد بود روی آورده بودند و مورد حمایت دولت‌های استعمارگر غربی قرار می‌گرفتند.
- ۳ استبداد استعماری ایجاد شده مقاومت‌های مردمی برای حفظ هویت اسلامی را سرکوب می‌کرد و در عمل این کشورها همچنان در جایگاه کشورهای نیمه‌پیرامونی باقی ماندند - قدرت آنها ریشه در اعتقادات و پیشینه تاریخی این کشورها نداشت و می‌کوشیدند ساختارهای اجتماعی جدید را ایجاد کنند.
- ۴ مورد حمایت دولت‌های استعمارگر غربی بودند و این دولت‌ها به کمک آنان توانستند از موفقیت بیدارگران اسلامی جلوگیری کنند - موجب استبداد استعماری می‌شد که استبداد استعماری به دلیل وابستگی به کشورهای استعمارگر و عمل کردن مطابق منافع این کشورها، استقلال فرهنگی و اقتصادی آنها را مخدوش می‌ساخت.

سراسری - انسانی - تیرماه ۱۴۰۳

- ۶۳ هر یک از موارد زیر، ویژگی چه‌کسانی و کدام جریان است؟
- در قدم‌های نخست از ضرورت اصلاحات در دولت‌های کشورهای اسلامی خود سخن می‌گفتند.
 - به حمایت و دستگیری از فقرا قایل نبودند.
 - نسبت به کشورهای استعمارگر احساس خطر نمی‌کردند بلکه حضور سیاسی و اقتصادی آنان را فرصت می‌دانستند.
 - اغلب با کشتار و خسارت‌های انسانی و اقتصادی فراوان همراه بوده است.

- ۱ لژهای فراماسونری - مارکس - نخبگان غرب‌گرا - استعمار
- ۲ منورالفکران - مارکس - لژهای فراماسونری - حمله مغول
- ۳ منورالفکران غرب‌گرا - لیبرالیسم اولیه - منورالفکران غرب‌گرا - امپراتوری
- ۴ نخستین بیدارگران اسلامی - ریکاردو - حاکمان سکولار - بحران اقتصادی

سراسری-انسانی-تیرماه ۱۴۰۱

۶۴ به‌ترتیب هریک از مصداق‌های زیر، مربوط به کدام فرهنگ و دوره‌ی تاریخی است؟

- پیدایش فلسفه‌ی دکارت
 - فتح قسطنطنیه
 - رونق معنویت‌های کاذب و دروغین
 - حکومت آتاتورک در ترکیه
- ۱ سکولار - استکباری - قرون وسطی - مدرن
 - ۲ رنسانس - رنسانس - اساطیری - غرب
 - ۳ غرب جدید - قرون وسطی - پسامدرن - سکولار
 - ۴ پسامدرن - سلطه - غیرتوحیدی - متجدد

سراسری-انسانی-۹۹

۶۵ به‌ترتیب موارد زیر با چه موضوعی ارتباط دارند؟

- نگرش به عالم و آدم
 - رفتار متناسب با منافع آیندگان
 - روی آوردن به ناسیونالیسم
- ۱ جامعه‌پذیری - پدیده‌ی اجتماعی - منش بیدارگران اسلامی
 - ۲ کارکردن نهاد فرهنگی - هنجار اجتماعی - پیدایش رنسانس
 - ۳ فرهنگ عمومی - کنش انسانی - آرمان سیاسی فراماسونها
 - ۴ مصادیق فرهنگ - کنش اجتماعی - ویژگی منورالفکران غرب‌زده

کنکورهای خارج از کشور-سراسری-انسانی

این موارد به ترتیب، عملکرد چه کسانی و چه جریاناتی بود؟

- سرکوب مقاومت‌های مردمی برای حفظ هویت اسلامی خود
- موفق شدن در مقابله با استعمار قدیم
- باز شدن راه استثمار برای صاحبان ثروت

۶۶

- ۱ روشن‌فکران چپ - بیدارگران اسلامی - نظام سلطه
- ۲ منورالفکران غرب‌گرا - انقلاب‌های آزادی‌بخش - لیبرالیسم
- ۳ دولت‌مردان قاجار - کشورهای زیرنفوذ بلوک شرق - امپریالیسم
- ۴ نظام شاهنشاهی - انقلاب اسلامی ایران - بازارهای مشترک منطقه‌ای

کنکورهای خارج از کشور - سراسری - انسانی

۹ سوال

درس چهاردهم : انقلاب اسلامی ایران

هریک از موارد زیر، ویژگی چه کسانی و کدام جریانات بود؟

- به دنبال اصلاح رفتار حاکمان یا ساختار حکومت بودند.
- از فرهنگ غرب شناخت عمیقی نداشتند و خطر غرب را بیشتر در سلطه‌گری و قدرت سیاسی و اقتصادی آن می‌دانستند.
- هویت آن‌ها اغلب، ناسیونالیستی و قومی است.
- آدمیان را به موجوداتی منفعل تبدیل می‌کنند.

۶۷

- ۱ فعالیت رقابت‌آمیز - نخستین بیدارگران اسلامی - دولت ملت‌ها - فرهنگ‌های جبرگرا
- ۲ نخستین بیدارگران اسلامی - منورالفکران - امپراتوری‌ها - استعمارگران
- ۳ مقاومت منفی - روشن‌فکران غرب‌گرا - لیبرال‌ها - لژهای فراماسونری
- ۴ منورالفکران - مشروطه‌خواهان - سکولارها - صهیونیست‌ها

کنکورهای خارج از کشور - سراسری - انسانی

به ترتیب پاسخ پرسش‌های زیر چیست؟

- در چه شرایطی امکان تشخیص درست یا غلط بودن باورها و اندیشه‌ها از بشر سلب می‌شود؟
- جنبش عدالتخانه از آن جهت که ساختار سیاسی جامعه را تغییر می‌داد، چگونه انقلابی بود؟
- بسیاری از آدابی که مراعات می‌کنیم، محصول چیست؟
- چه چیزی، سکولاریسم را از لایه‌های سطحی فرهنگی غرب به لایه‌های عمیق آن تسری داد؟

۶۸

- ۱ تعارض فرهنگی - سیاسی - کنش‌های اجتماعی - اومانیسم
- ۲ تزلزل فرهنگی - هویتی - هنجارهای اجتماعی - فلسفه‌های روشنگری
- ۳ بحران هویتی - فرهنگی - سنت‌ها و قوانین اجتماعی - جریان‌های پست‌مدرن
- ۴ بحران معرفت‌شناسی - اجتماعی - پدیده‌های اجتماعی اطراف ما - فلسفه‌های روشنگری

کنکورهای خارج از کشور - سراسری - انسانی

عبارت درست در رابطه با انقلاب اسلامی ایران، کدام است؟

۶۹

- ۱ در جهت مبارزه با استعمار قدیم و حذف کارگزاران مستقیم غرب موفق شد - هویتی سیاسی داشت - مورد حمایت بلوک شرق بود.
- ۲ انقلاب اسلامی ایران فقط یک انقلاب سیاسی بود - با جنبش‌های چریکی گروه‌ها و احزاب مختلف شکل گرفت - هویتی فرهنگی و سیاسی داشت.
- ۳ در جهت از بین بردن سلطه‌ی سیاسی کشورهای غربی عمل می‌کرد - هویتی فرهنگی و تمدنی داشت - در کانون قطب فرهنگی جهان اسلام قرار گرفت.
- ۴ در کانون قطب سیاسی جهان اسلامی قرار گرفت - در جهت از بین بردن سلطه‌ی نظامی کشورهای غربی عمل می‌کرد - به فلسفه‌ها و مکاتب سیاسی شرق تعلق نداشت.

کنکورهای خارج از کشور - سراسری - انسانی

چه زمانی، انقلاب اسلامی به رهبری امام خمینی آغاز شد؟

۷۰

- ۱ مردم و عالمان در موضع فعالیت رقابت‌آمیز بودند و این فعالیت رقابت‌آمیز، با اعتراض به کاپیتولاسیون و رفتار استعماری شاه آغاز شد.
- ۲ زمانی که ایشان در نظر داشتند حرکت ناتمامی که در جنبش تنباکو آغاز شده بود، ادامه یابد و یک حرکت اصلاحی رفتار و ساختار را آغاز کردند.
- ۳ شاه تحت حمایت دولت‌های غربی بود و مأموریت حفظ امنیت منطقه را برعهده داشت - روشنفکران چپ نیز از صحنه‌ی رقابت‌های سیاسی داخلی کشور حذف شده بودند.
- ۴ روشنفکران چپ از صحنه‌ی رقابت‌های سیاسی خارجی کشور حذف شده بودند و مأموریت حفظ امنیت منطقه را شاه برعهده داشت و تحت حمایت دولت‌های غربی بود.

سراسری - انسانی - ۱۴۰۰

روندی که منجر به جنبش عدالتخانه شد، کدام است؟

۷۱

- ۱ تعامل عالمان شیعی بر اساس فعالیت رقابت‌آمیز، حاکمیت پادشاه را غیرمشروع دانسته و برخوردی اصلاحی با قاجار داشتند و فعالیت رقابت‌آمیز را از اصلاح رفتار به اصلاح ساختار تغییر داده و به شکل‌گیری جنبش عدالتخانه منجر شد.
- ۲ اثرپذیری قاجار از دولت‌های استعماری، مقاومت منفی را به سوی فعالیت رقابت‌آمیز تغییر داد و برخورد عالمان دینی در جهت تأیید قدرت حاکم، به اصلاح رفتار حاکمان تغییر کرد و زمینه را برای جنبش عدالتخانه مهیا نمود.
- ۳ روی آوردن قاجار به قراردادهای استعماری، موجب تغییر مقاومت منفی به فعالیت رقابت‌آمیز شد و تجربه موفق جنبش تنباکو این فعالیت را از اصلاح رفتار به اصلاح ساختار تغییر داده و جنبش عدالتخانه شکل گرفت.
- ۴ عالمان دینی براساس مقاومت منفی با قاجار تعامل داشته و در حدّ واجبات نظامیه با آنها همکاری سیاسی داشتند و تلاش کردند فعالیت را از اصلاح رفتار به اصلاح ساختار تغییر داده و به شکل‌گیری جنبش عدالتخانه کمک کردند.

سراسری - انسانی - ۹۹

۷۲ آرمان انقلاب اسلامی چه بود؟

- ۱ دفاع از محرومان و مستضعفان جهان را وظیفه‌ی خود می‌دانست - فطرت الهی همه‌ی انسان‌ها را مخاطب خود قرار می‌داد - حلّ مشکلات معرفتی و معنوی بشر را در محدوده‌ی رسالت خود می‌دید.
- ۲ در هم ریختن موقعیت متزلزل دو قطب سیاسی قرن بیستم و قطب‌بندی جدید را در نظر داشت - دفاع از محرومان جهان را وظیفه‌ی خود می‌دانست - نوع بشر را مخاطب قرار می‌داد.
- ۳ حل مشکلات سیاسی و اقتصادی را در محدوده‌ی رسالت خود می‌دید - جوامع پیرامونی و مستضعف را مخاطب خود قرار می‌داد - دفاع از محرومان جهان را وظیفه‌ی خود می‌دانست.
- ۴ دفاع از مستضعفان جهان را وظیفه‌ی خود می‌دانست - رسالت خود را به حلّ چالش‌های جامعه‌ی ایران محدود می‌کرد - از عزّت و اقتدار جهان اسلام پاسداری می‌کرد.

سراسری-انسانی-۹۹

۷۳ کدام‌یک، به درستی بیانگر ویژگی‌های انقلاب اسلامی ایران است؟

- ۱ هویتی فرهنگی و تمدنی داشت - تعلق به فلسفه‌ها و مکاتب سیاسی غرب نداشت - یک انقلاب فراگیر مردمی بود.
- ۲ مورد حمایت بلوک شرق واقع شده بود - با حرکت یک گروه و حزب خاص پدید نیامد - عدم وابستگی به بلوک غرب از اهمیت آن می‌کاست.
- ۳ همه‌ی اقشار و گروه‌های جامعه را دربرگرفت - در حذف کارگران مستقیم غرب موفق شد - فطرت الهی مسلمانان را مخاطب پیام خود قرار می‌داد.
- ۴ تحت تأثیر نظریه‌های شکل گرفته برای حل بحران جهان غرب نبود - همه‌ی اقشار و گروه‌های جامعه را دربرگرفت - در کانون قطب فرهنگی جهان قرار گرفت.

کنکورهای خارج از کشور-سراسری-انسانی

۷۴ جدول را کامل کنید:

ویژگی	فعالیت اجتماعی سیاسی
ج	مقاومت منفی
اصلاح رفتار حاکمان	ب
الف	انقلاب اجتماعی

- ۱ اصلاح رفتار حاکمان - مقاومت منفی - تدوین رساله‌ی جهادیه
- ۲ فعالیت رقابت‌آمیز - اصلاح ساختار حکومت - تغییر ساختار سیاسی
- ۳ اصلاح ساختار حکومت - همکاری با حاکمیت در حدّ واجبات نظامیه - حکم میرزای شیرازی
- ۴ تغییر ساختار نظام سیاسی - فعالیت رقابت‌آمیز - همکاری با حاکم نامشروع در حدّ واجبات نظامیه

کنکورهای خارج از کشور-سراسری-انسانی

۷۵ به ترتیب، هریک از این وقایع با کدام دوران تاریخی ارتباط دارند؟

- شکل‌گیری حقوق طبیعی بشر
- تغییر عملکرد مردم از موضوع مقاومت منفی به فعالیت رقابت‌آمیز
- خودداری از مقابله با قحطی ایرلند

۱ قرون وسطی - جنبش تنباکو - جنگ جهانی اول ۲ قبل از رنسانس - مشروطه - جنگ جهانی دوم

۳ رنسانس - انقلاب اسلامی - حاکمیت لیبرالیسم اقتصادی ۴ انقلاب فرانسه - جنبش عدالتخانه - قبل از انقلاب اسلامی

کنکورهای خارج از کشور - سراسری - انسانی

سوال ۵

درس پانزدهم : افق بیداری اسلامی

۷۶ در بین عبارتهای زیر، کدامیک بخش اول آن درست و بخش دوم آن نادرست است؟

- الف) انقلاب اسلامی ایران فقط یک انقلاب سیاسی نبود، بلکه هویتی فرهنگی و تمدنی داشت. این انقلاب درون قطب‌بندی سیاسی شرق و غرب، یک قطب‌بندی جدید فرهنگی به وجود آورد.
- ب) رابطه دوسویه نظم و آزادی از پیامدهای الزامی هر جهان اجتماعی است و برای جهان‌های اجتماعی امکان انحراف از حق و پذیرش باطل وجود ندارد.
- ج) عقلانیت جهان اسلام در تولید دانش علمی درباره محیط فرهنگی و اجتماعی نقش محوری دارد ولی همه عرصه‌های علمی را به تنهایی سامان نمی‌دهد و در علوم اجتماعی جهان اسلام، تفسیر و تبیین در تقابل با هم قرار نمی‌گیرند.
- د) سوسیالیسم و کمونیسم، در مقابل فردگرایی لیبرال، دو رویکرد جامعه‌گرا هستند. سوسیالیسم به مالکیت خصوصی معتقد است ولی برخلاف سرمایه‌داری آن را مطلق نمی‌داند ولی کمونیسم به مالکیت خصوصی قائل نیست.
- ه) اگر مردمی مطابق با آرمان‌های خود عمل کنند، فاصله میان قلمرو واقعی و آرمانی جامعه خود را کاهش می‌دهند و واقعیت‌های هر جهان اجتماعی را می‌توان در پرتو آرمان‌های آن ارزیابی کرد.

۱ الف و ب ۲ ب - ج ۳ ج - الف ۴ د - الف

سراسری - انسانی - اردیبهشت ۱۴۰۴

۷۷ در بین عبارتهای زیر، موارد نادرست کدام‌اند؟

- الف) امور سیاسی، همواره از انسان‌ها، اطاعت، وفاداری و تصمیم می‌خواهند.
- ب) عملکرد سیاسی کشورهای غربی در چارچوب دولت - ملت‌های جدید شکل گرفت.
- ج) از نظر دولتمردان آمریکا، انقلاب اسلامی به دلیل اینکه با بلوک شرق، ارتباط برقرار نمی‌کرد، توان مقاومت نداشت.
- د) تفاوت‌هایی که به حوزه نمادها و هنجارها بازمی‌گردد از نوع تفاوت‌های میان جهان‌های اجتماعی مختلف است.
- ه) در هر جهان اجتماعی، تأمین نیازهای اجتماعی به کمک پدیده‌های اجتماعی صورت می‌گیرد.

۱ الف - ج - ه ۲ ب - د - ه ۳ ب - ج - د ۴ ه - الف - ب

کنکورهای خارج از کشور - سراسری - انسانی

۷۸

درست و غلط بودن عبارت‌های زیر را تعیین کنید.

- هرگاه عقاید و ارزش‌ها، اهمیت و اعتبار خود را نزد اعضای جهان اجتماعی از دست بدهند، دوام هویت فرهنگی با چالش‌هایی مواجه می‌شود.
- فاصله‌ی میان وضع موجود و وضع مطلوب جهان اجتماعی، جامعه‌شناسی را به داوری درباره‌ی ارزش‌ها و انتقاد از آن‌ها می‌کشاند.
- با تغییرات و تفاوت‌هایی که در جهان اجتماعی به وجود می‌آید، مانند افول یا رشد اقتصاد و ... هویت جهان اجتماعی تغییر می‌کند.
- بیداری اسلامی، تغییر موقعیت ملت‌ها و کشورهای پیرامونی، در نظام جهانی سلطه را هدف نهایی خویش می‌بیند.

۱ - غ - د - غ - غ ۲ - د - د - غ - غ ۳ - غ - د - د - غ ۴ - غ - د - د - غ

کنکورهای خارج از کشور - سراسری - انسانی

۷۹

این موارد، از چه طریقی محقق می‌شوند؟

- تغییر ساختار سیاسی
- از بین بردن آزادی افراد
- پایان مبارزات عقیدتی سیاسی بشر از نظر فوکویاما

- ۱ عملکرد بیدارگران اسلامی - گسترش سرمایه‌داری - جنگ تمدن‌ها
- ۲ مقاومت منفی - نظام‌های سلطه‌گر - شکل‌گیری قطب‌بندی جدید فرهنگی تمدنی
- ۳ جنبش‌های آزادی‌بخش - امپریالیسم سیاسی - پایان هراس جامعه‌ی جهانی نسبت به بلوک شرق
- ۴ انقلاب اجتماعی - تحقق جوامع سوسیالیستی - فروپاشی بلوک شرق و غلبه‌ی نظام لیبرال دمکراسی غرب

کنکورهای خارج از کشور - سراسری - انسانی

۸۰

این موارد، چگونه و از چه طریق محقق می‌شوند؟

- از بین رفتن آزادی افراد
- پایان مبارزات عقیدتی سیاسی بشر از نظر فوکویاما
- مخالفت با ارزش‌های دموکراتیک جهان غرب

- ۱ گسترش سرمایه‌داری - جنگ تمدن‌ها - شکل‌گیری علوم انسانی بر بنیان‌های معرفت‌شناختی پسامدرن
- ۲ امپریالیسم سیاسی - پایان هراس جامعه جهانی نسبت به بلوک شرق - متزلزل شدن هویت فرهنگی جوامع غربی
- ۳ نظام‌های سلطه‌گر - شکل‌گیری قطب‌بندی جدید فرهنگی تمدنی - بازنگری و ارزیابی هویت فرهنگ‌های دینی بر پایه‌ی بنیان‌های معرفت دینی
- ۴ تحقق جوامع سوسیالیستی - فروپاشی بلوک شرق و غلبه نظام لیبرال دمکراسی - تجمع قدرت رسانه در دست صاحبان ثروت و کانون‌های صهیونیستی

سراسری - انسانی - ۹۹

- ۱ گزینه ۴ پاسخ صحیح است. جهان فرهنگی برای بقا و تداوم، ارزش‌ها و شیوه زندگی خود را به فرد آموزش می‌دهد. جهان متجدد ← علوم را که از روش‌های فراتجربی استفاده می‌کنند، علم نمی‌شناسد. جهان اجتماعی ← فرد اندیشه‌اش را ب ه صورت گفته یا نوشته بیان می‌کند.
- ۲ گزینه ۳ پاسخ صحیح است. در طول زمان در یک سرزمین واحد فرهنگ‌های متفاوتی پدید می‌آیند. نه تنها فرهنگ‌ها بلکه عناصر و اجزای فرهنگ‌ها نیز این گونه‌اند، برخی عناصر فرهنگی، تداوم تاریخی و گسترش جغرافیایی بیشتری دارند و برخی اینگونه نیستند. فرهنگ مسیحیت دارای تداوم تاریخی بالا و گستره جغرافیایی وسیع است.
- ۳ گزینه ۱ پاسخ صحیح است. فرهنگ‌های مختلف، گستره جغرافیایی و تداوم تاریخی یکسانی ندارند. در طول زمان، در سرزمینی واحد، فرهنگ‌های متفاوتی پدید می‌آیند و در زمانی واحد در سرزمین‌های متعدد، فرهنگ‌های گوناگونی شکل می‌گیرند. عمر برخی از فرهنگ‌ها کوتاه و برخی دیگر طولانی است. برخی در مناطقی محدود به وجود می‌آیند و از مرزهای جغرافیایی خود عبور نمی‌کنند ولی برخی دیگر گسترش بسیاری دارند. نه تنها فرهنگ‌ها بلکه عناصر و اجزای فرهنگ‌ها نیز اینگونه‌اند؛ برخی عناصر فرهنگی، تداوم تاریخی و گسترش جغرافیایی بیشتری دارند و برخی این گونه نیستند. فرهنگ اسلام و فرهنگ مسیحیت، گستره جغرافیایی وسیع و تداوم تاریخی بالایی دارند.
- ۴ گزینه ۴ پاسخ صحیح است.
- ایجاد زمینه گسترش و تحقق ارزش‌های جهان‌شمول ← مسئولیت و تعهد (ج)
 - عقلانیت ← پاسخ به پرسش‌های متغیر بشر
 - عدالت ← پیشگیری از تفرقه میان جوامع
- ۵ گزینه ۳ پاسخ صحیح است. تعهد و مسئولیت: فرهنگ جهانی باید روحیه تعهد و مسئولیت را در انسان‌ها ایجاد کند تا زمینه گسترش و تحقق عقاید و ارزش‌های جهان‌شمول را فراهم آورد.
- عقلانیت: پاسخ به پرسش‌های جدید و متغیر بشر (مانند بحران‌های زیست‌محیطی) مربوط به عقلانیت در سطح دوم است. عدالت: با این ویژگی می‌توان از تفرقه بین جوامع و تباه شدن منابع و امکانات بشر پیشگیری کرد.
- ۶ گزینه ۳ پاسخ صحیح است. از ویژگی‌های استبداد ایلی و قومی، این بود که پشتوانه و پیشینه‌ای خارج از جهان اسلام نداشت - استعمار نو، کنترل بازار و سیاست کشورهای دیگر - استبداد استعماری برای تأمین نیازهای جهان غرب چاره‌ای جز حذف فرهنگ اسلامی نداشت.
- ۷ گزینه ۳ پاسخ صحیح است. نادرستی‌ها: قوم مغلوب برتری فرهنگی جامعه مسلمان را می‌پذیرد / تصرفات اروپاییان از ۳۵ درصد کره زمین به ۶۷ درصد رسید. / در یک دوره پنجاه ساله پانزده میلیون سرخ‌پوست را نابود کردند.
- ۸ گزینه ۱ پاسخ صحیح است.
- فرهنگ سلطه ← تقسیم جامعه جهانی به مرکز و پیرامون
 - انسجام جامعه جهانی ← نتیجه غلبه یک فرهنگ که ویژگی‌های مطلوب یک فرهنگ جهانی را داشته باشد.
 - حضور فعال فرهنگ‌های متفاوت در جامعه جهانی ← چالش بین‌فرهنگی و تمدنی
- ۹ گزینه ۲ پاسخ صحیح است. در استعمار نو، کشور استعمارگر با اتکاء به قدرت اقتصادی خود، با استفاده از نهادها و سازمان‌های اقتصادی و سیاسی بین‌المللی و از طریق دولت‌های دست‌نشانده، کنترل بازار و سیاست کشورهای دیگر را در اختیار می‌گیرد.

گزینه ۱ پاسخ صحیح است. ابونصر محمد فارابی در گونه‌شناسی جوامع، یکی از انواع جوامع جاهلی را جامعه‌ی تغلب می‌نامد. او در تعریف این نوع جامعه می‌نویسد: در جامعه‌ی تغلب، مردم برای غلبه یافتن بر سایر ملت‌ها با یکدیگر همکاری می‌کنند و این هنگامی پیش می‌آید که همه‌ی آن‌ها، شیفته‌ی غلط بر اقوام و ملل دیگر باشند. هدف این مردم خوار و مقهور کردن دیگران است. آن‌ها نمی‌خواهند ملت مقهور، مالک جان و مال خود و ... باشد. چنین افرادی دوست دارند بر یکایک جامعه‌ی خود نیز چیره شوند ولی از آن‌جا که در یک جامعه مردم برای بقای خود، غلبه بر اقوام دیگر و جلوگیری از غلبه‌ی اقوام دیگر بر خود به هم نیازمندند، ناچارند از چیرگی بر یکدیگر خودداری کنند. چنین مردمی گمان می‌برند که فقط آنان خوشبخت، پیروز و مورد رشک دیگران‌اند (و باید باشند) و از همه‌ی جوامع دیگر برترند. آن‌ها مردم جوامع دیگر را خوار و بی‌ارزش می‌شمرند. این‌گونه اندیشه‌ها در آنان حس خودخواهی را تقویت می‌کند. پس، همواره می‌خواهند دیگران آنان را ستایش کنند. گمان می‌برند که ملت‌های دیگر نتوانسته‌اند به موقعیتی که آنان به دست آورده‌اند، برسند و اصولاً چنین سعادت‌ی را نمی‌شناسند.

۱۰

گزینه ۲ پاسخ صحیح است.

۱۱

- هنگامی که یک فرهنگ در سطح جهانی غالب باشد، به میزانی که آن فرهنگ، ویژگی‌های مطلوب یک فرهنگ جهانی را داشته باشد، جامعه‌ی جهانی از انسجام برخوردار خواهد بود.
- اروپاییان در هجوم به قاره‌ی آمریکا، برای تأمین سلطه‌ی خود، به نسل‌کشی دست زدند و شمار زیادی از ساکنان بومی را از بین بردند. آن‌ها در یک دوره‌ی پنجاه ساله، پانزده میلیون سرخ‌پوست را نابود کردند و مناطقی نظیر هائیتی، کوبا، نیکاراگوئه و سواحل ونزوئلا را که تراکم جمعیتی بالایی داشتند، از جمعیت خالی کردند.
- مسلمانان آسیای جنوب شرقی از طریق تجارت با فرهنگ اسلامی آشنا شدند و به آن روی آوردند.

گزینه ۴ پاسخ صحیح است. استعمار نو پس از شکل‌گیری جنبش‌های استقلال‌طلبانه کشورهای مستعمره طی قرن ۲۰ به وجود آمد. در این نوع، کشورهای استعمارگر از مجریان داخلی کشورهای مستعمره برای رسیدن به اهدافشان استفاده می‌کنند و از طریق دولت‌های دست‌نشانده کنترل بازار و سیاست کشورهای دیگر را در اختیار می‌گرفتند.

۱۲

استبداد استعماری در سایه قدرت و سلطه جهان غرب عمل می‌کرد پس برای تأمین نیازهای اقتصادی و فرهنگی جهان غرب چاره‌ای جز حذف مظاهر فرهنگ اسلامی نداشت.

گزینه ۲ پاسخ صحیح است.

۱۳

- مبنای شکل‌گیری هویت جهان غرب ← اقتصاد
- تبعیت فرعون از خواسته‌های نفسانی خود و معرفی خود در زمره خدایان ← فرهنگ دینی
- مطرح شدن گرایش‌ها و رفتارهای دینی با توجیه دنیوی ← فرهنگ مدرن
- ممانعت عقاید و ارزش‌های یک جهان اجتماعی از آشنایی اعضای آن با حقیقت انسان و جهان ← از خودبیگانگی حقیقی

گزینه ۳ پاسخ صحیح است.

۱۴

- علم تجربی سکولار پیامد روشنگری قرون نوزدهم و بیستم است.
- عقل‌گرایی، نفی وحی و ویژگی روشنگری قرون هفدهم و هجدهم است.
- افول حس‌گرایی و ویژگی روشنگری پایان قرن بیستم است.
- دئیسمپیامد روشنگری قرون هفدهم و هجدهم است.

- ۱۵ گزینه ۱ پاسخ صحیح است. برخی از ویژگی‌های روشنگری قرن بیستم، افول تجربه‌گرایی، نفی تجربه و نفی عقل و وحی است. پذیرش تفاوت‌ها در فرهنگ جهانی، انگیزه‌ی شناخت متقابل جوامع و فرهنگ را فراهم می‌آورد. رفتار متناسب با منافع آیندگان (دیگران در آینده)، نوعی کنش اجتماعی محسوب می‌شود.
- ۱۶ گزینه ۴ پاسخ صحیح است. روشنگری در معنای خاص در طول بیش از چهارصد سال فرهنگ جدید غرب، شکل‌های مختلفی پیدا کرده است که وجه مشترک همه‌ی آن‌ها کنار گذاشتن وحی و شهود در شناخت حقیقت است. بررسی سایر گزینه‌ها:
گزینه‌ی ۱: درست - درست
گزینه‌ی ۲: درست - درست
گزینه‌ی ۳: نادرست - نادرست: روشنگری در معنای خاص (نه معنای عام) ناظر به مبنای معرفت‌شناختی پذیرفته شده در فرهنگ غرب است. روشنگری در معنای خاص، هنگامی‌که با شناخت حسی همراه باشد، نوعی علم تجربی سکولار پدید می‌آید. (روشنگری عقل‌گرایانه به دین بدون شریعت و مذهب یا دئیسم ختم می‌شود).
- ۱۷ گزینه ۱ پاسخ صحیح است. نوع اول حرکت‌های اعتراض‌آمیز مذهبی (پروتستانتیسم) فقط با قدرت پاپ مخالفت داشتند و با جریان دنیاگرا تقابل نداشتند. وجه اشتراک استبداد قومی قبیله‌ای و استبداد استعماری در این است که هر دو هویتی غیراسلامی داشتند. تفاوت استعمار قدیم و نو در این است که در استعمار قدیم استعمارگران آشکار و در استعمار نو، استعمارگران پنهان هستند.
- ۱۸ گزینه ۱ پاسخ صحیح است.
- در بحران معرفت‌شناختی امکان تشخیص درست یا غلط بودن باورها و اندیشه‌ها و خوب یا بد بودن هنجارها و رفتارها از بشر سلب می‌شود.
- بسیاری از آدابی که ما مراعات می‌کنیم، محصول پدیده‌های اجتماعی اطراف ما هستند که به صورت فرصت‌ها و محدودیت‌ها پیش روی ما قرار می‌گیرند.
- اقتصاد وابسته به نفت از آن جهت که درآمد هنگفت و بدون زحمتی ایجاد می‌کند باعث شکل‌گیری تولید ملی ضعیف و شکننده‌ای می‌شود که مستقیم و غیرمستقیم وابسته به نفت است.
- فلسفه‌های روشنگری سکولاریسم را از لایه‌های سطحی فرهنگ غرب به لایه‌های عمیق آن تسری داد و فرهنگ معاصر غرب را پدید آورد.
- ۱۹ گزینه ۱ پاسخ صحیح است.
- ۲۰ گزینه ۲ پاسخ صحیح است.
- برای مقاومت در برابر سیاست جهانی‌سازی اقتصادی قدرت‌های برتر اروپایی و آمریکایی، پیمان‌هایی از قبیل جنبش عدم تعهد، اتحادیه‌ی عرب، سازمان کنفرانس اسلامی و ... بین دولت‌ها شکل گرفته است.
- فروریختن اقتدار کلیسا سبب شد تا در دوران رنسانس، پادشاهان و قدرت‌های محلی به عنوان رقیبان دنیاطلب کلیسا، فرصت بروز و ظهور پیدا کنند.
- اگر در یک جهان اجتماعی بحران هویت پدید آید، راه برای دگرگونی هویت فرهنگی جهان اجتماعی باز می‌شود.
- ۲۱ گزینه ۴ پاسخ صحیح است. ویژگی جامعه جهانی جدید: در دو سده نوزدهم و بیستم، سازماندهی سیاسی و اقتصادی شکل جدیدی به خود گرفت و جوامع غربی را به صورت مرکزی و جوامع غیرغربی را به صورت جوامع پیرامونی درآورد. جامعه جهانی قبل از ظهور غرب جدید: کشورها در هر بخش از جهان حاکمیت و قدرت سیاسی مربوط به خود را داشتند.

- ۲۲ گزینه ۱ پاسخ صحیح است. در گزینه ۲، هر دو عبارت درست، در گزینه ۳، عبارت اول نادرست و عبارت دوم درست و بالاخره در گزینه ۴، عبارت اول نادرست و عبارت دوم درست است.
- ۲۳ گزینه ۳ پاسخ صحیح است. در گزینه ۱، عبارت دوم نادرست، در گزینه ۲، عبارت دوم نادرست و در گزینه ۴، عبارت اول نادرست است.
- ۲۴ گزینه ۴ پاسخ صحیح است.
 (ج) فرهنگ سلطه جهان را به دو منطقه مرکز و پیرامون تقسیم می‌کند.
 (الف) هنگامی که یک فرهنگ در سطح جهانی غالب باشد به میزانی که آن فرهنگ ویژگی‌های مطلوب یک فرهنگ جهانی را داشته باشد، جامعه جهانی از انسجام برخوردار خواهد شد.
 (ب) هنگامی که جامعه جهانی عرصه حضور فعال فرهنگ‌های متفاوت باشد، در این صورت چالش جامعه جهانی از نوع چالش بین فرهنگی و تمدنی خواهند بود.
- ۲۵ گزینه ۲ پاسخ صحیح است. در سده‌های هفدهم تا بیستم، اقتصاد گسترده‌ای شکل گرفت که تقسیم کارش از مرزهای سیاسی و فرهنگی موجود فراتر رفته و نظامی در سطح جهان با عنوان «نظام نوین جهانی» پدید آورد که جوامع غربی را به صورت مرکز و سایر جوامع را به صورت پیرامون درآورد.
- ۲۶ گزینه ۴ پاسخ صحیح است. امپراتوری عثمانی در اثر نفوذ گروه‌های مبلغ مسیحی و فراماسونری، تهدید نظامی و روابط اقتصادی از هم پاشید.
 ژاپن که از قرن هفدهم و بعد از نفوذ مسیحیت، دروازه‌های خود را به روی کشورهای غربی بسته بود، با تهدید کشورهای اروپایی مجبور به برقراری روابط تجاری، تحت شرایط موردنظر این کشورها شد.
 چین که بزرگ‌ترین کشور شرق آسیا بود، در قرن نوزدهم از طریق تهدید نظامی، نفوذ گروه‌های مبلغ مسیحی و روابط اقتصادی به صورت کشوری ضعیف درآمد که هر بخش آن تحت تسلط یکی از کشورهای اروپایی بود.
- ۲۷ گزینه ۳ پاسخ صحیح است.
 - اگر یک فرهنگ در سطح جهانی غالب باشد، به میزانی که آن فرهنگ ویژگی‌های مطلوب یک فرهنگ جهانی را داشته باشد، نظام جهانی از انسجام بیش‌تری برخوردار خواهد بود.
 - اگر فرهنگ یا فرهنگ‌های غالب و تأثیرگذار، فاقد ویژگی‌های مطلوب باشند، نظام جهانی با چالش‌ها و تضادهای درونی مواجه خواهد شد.
 - هنگامی که جامعه جهانی عرصه حضور فعال فرهنگ‌های متفاوت باشد، نظام جهانی صحنه تعاملات، گفت‌وگوها با برخوردهای فرهنگی و تمدنی خواهد بود و در این صورت چالش‌ها نیز از نوع چالش‌های بین فرهنگی و تمدنی خواهد بود.
- ۲۸ گزینه ۱ پاسخ صحیح است. مراحل چهارگانه‌ی نظام نوین جهانی:
 (الف) پیدایش قدرت‌های سیاسی سکولار (زوال تدریجی قدرت کلیسا، حاکمیت فئودال‌ها و اربابان بزرگ، انقلاب فرانسه، شکل‌گیری دولت‌هایی که به طور رسمی جدایی خود را از دین اعلام کردند).
 (ب) پیوند قدرت با تجارت، سرمایه و صنعت (انتقال ثروت به جوامع اروپایی، برتری جایگاه بازرگانان نسبت به زمین‌داران، تأثیر صنعت در سرعت بخشیدن به انباشت ثروت سرمایه‌داران)
 (پ) به خدمت گرفتن مبلغان مذهبی و سازمان‌های فراماسونری (در هم شکستن مقاومت فرهنگ‌های غیرغربی، اختلال در فرهنگ عمومی جوامع غیرغربی، تأثیر بر نخبگان سیاسی جوامع غیرغربی)
 (ت) استعمار و ادغام جوامع در نظام نوین جهانی

۲۹ گزینه ۱ پاسخ صحیح است. موقعیت برتر کشورهای غربی و در رأس آنها آمریکا، در عرصه رسانه سبب شده که امپراتوری فرهنگی تازه‌ای تأسیس شود که کشورهای کمتر توسعه یافته در برابر آن آسیب‌پذیرند - غرب مدیریت انتقال فرهنگ غرب را در چارچوب اهداف اقتصادی و سیاسی خود به دست می‌گیرد - جهان غرب از طریق رسانه، فرهنگ عمومی جوامع غیرغربی را مدیریت می‌کند.

۳۰ گزینه ۲ پاسخ صحیح است. نظام نوین جهانی در عرصه فرهنگی شاهد مدیریت فرهنگ عمومی جوامع غیرغربی، ایجاد خودباختگی فرهنگی به سبب در موضع ضعف قرار دادن جوامع غیرغربی از نظر اقتصادی و سیاسی و تأسیس امپراتوری رسانه‌ای بوده است.

۳۱ گزینه ۱ پاسخ صحیح است.
- بحران موشکی کوبا جهان را تا آستانه جنگ جهانی سوم پیش برد.
- تأسیس رستوران‌های زنجیره‌ای مک‌دونالد در کشورهای مختلفی نظیر هند بیانگر فرایند جهانی شدن است.
- فراماسونها تلاش می‌کردند تاریخچه حرکت خود را به تلاش‌های حضرت سلیمان (ع) برای ایجاد جامعه جهانی نسبت دهند.

- انقلاب صنعتی مجموع نوآوری‌های فنی و اقتصادی بود که در اواسط قرن هجدهم برای اولین بار در انگلستان پدید آمد.
ماشینی شدن صنعت نساجی، پیشرفت‌های فنی و توسعه صنعت، مهار نیروی بخار، استقرار نظام کارخانه‌ای و ... چهره جامعه انگلستان را از یک جامعه کشاورزی به یک جامعه صنعتی دگرگون کرد و سپس کشورهای دیگر اروپا و آمریکای شمالی را تحت تأثیر قرار داد.

۳۲ گزینه ۴ پاسخ صحیح است. برخورد استعماری غرب، جوامع غیرغربی را از نظر اقتصادی و سیاسی در موضع ضعف قرار داد. این پدیده اغلب نوعی خودباختگی فرهنگی نیز در آن جوامع ایجاد کرد. خودباختگی فرهنگی سبب می‌شود جامعه، حالت فعال و خلاق خود را در گزینش عناصر فرهنگی دیگر از دست بدهد و در نتیجه، عناصر فرهنگ دیگر را بدون تحقیق و گزینش و به گونه‌ای تقلیدی فراگیرد. در شرایطی که جوامع غیرغربی، مدیریت خود را در گزینش عناصر مناسب فرهنگ غربی از دست می‌دهند، غرب مدیریت انتقال فرهنگ خود را در چارچوب اهداف اقتصادی و سیاسی مورد نظر به دست می‌گیرد.

۳۳ گزینه ۴ پاسخ صحیح است. تقابل شمال و جنوب تقابلی جهانی است و در صورتی که فعال شود، بسیاری از چالش‌های درونی کشورهای غربی، دیگر بار فعال خواهند شد.
در شرایطی که جوامع غیرغربی، مدیریت خود را در گزینش عناصر مناسب فرهنگی غربی از دست می‌دهند، غرب مدیریت انتقال فرهنگ خود را در چارچوب اهداف اقتصادی و سیاسی مورد نظر به دست می‌گیرد.
نادیده گرفتن تفاوت علوم انسانی با علوم طبیعی، ظرفیت‌ها و قابلیت‌هایی را از علوم انسانی و اجتماعی سلب می‌کند.

۳۴ گزینه ۲ پاسخ صحیح است. کشورهای عضو بریکس خود را حامی کشورهای در حال رشد و ارتقادهنده وضعیت آن‌ها و نیرویی برای حفظ صلح جهانی می‌دانند.
از سازمان همکاری شانگهای با عنوان ناتوی شرق یاد می‌شود.

۳۵ گزینه ۳ پاسخ صحیح است.

۳۶ گزینه ۱ پاسخ صحیح است.

گزینه ۴ پاسخ صحیح است. ۳۷

- کنش اجتماعی، نوعی کنش است که با توجه به دیگران انجام می‌شود. در کنش اجتماعی، آگاهی و اراده‌ی کنشگر، ناظر به دیگران، ویژگی‌ها و اعمال آن‌هاست.

- ادبیات مدرن به سلوک‌های معنوی و مکاشفات و مشاهدات الهی انسان، توجهی ندارد بلکه حالات روانی آدمیان در زندگی روزمره و این جهانی را منعکس می‌کند، به همین دلیل، رمان در فرهنگ غرب، بیش‌ترین اهمیت را پیدا کرده است.

- کشورهای غربی به اقتضای بازار مصرف، برخی صنایع وابسته را به کشورهای استعمارزده منتقل می‌کنند ولی این انتقال، در جهت استقلال این کشورها یا تعدیل جهانی ثروت نیست، بلکه در جهت منافع بیش‌تر کشورهای استعمارگر است. بدین ترتیب با رشد و تحول کشورهای استعمارزده نیز، فاصله و وابستگی کشورهای غربی و غیرغربی، همچنان حفظ می‌شود.

گزینه ۴ پاسخ صحیح است. ۳۸

- اصطلاح مرکز و پیرامون به نقش مرکزی کشورهای ثروتمند و صنعتی اشاره دارد. این اصطلاح را کسانی به کار می‌برند که معتقدند، کشورهای پیرامونی به سبب عملکرد کشورهای مرکزی، ضعیف و فقیر شده‌اند. براساس این نظریه، جوامع غربی، چالش‌های درونی خود را از طریق بهره‌کشی از کشورهای غیرغربی حل می‌کنند؛ به این ترتیب که با ثروت به دست آمده از کشورهای پیرامونی، رفاه کارگران و اقشار ضعیف خود را تأمین می‌کنند و مشکلات حادّ درونی‌شان را به بیرون از مرزهای خود انتقال می‌دهند.

- لیبرالیسم اولیه با تکیه بر شعار آزادی و به ویژه آزادی اقتصادی، راه استثمار را برای صاحبان ثروت باز کرد و عدالت را نادیده گرفت. بدین ترتیب نخستین چالش که چالش فقر و غناست، در کشورهای غربی شکل گرفت.

- جنبش وال استریت با بحران اقتصادی ۲۰۰۸ در ارتباط بود.

گزینه ۴ پاسخ صحیح است. ۳۹

تقابل شمال و جنوب ← تقابل کشورهای فقیر و غنی، مفاهیم شمال و جنوب عمدتاً بعد از جنگ جهانی دوم به کار گرفته شد زیرا برخی اندیشمندان معتقد بودند که چالش اصلی بین بلوک شرق و غرب نیست بلکه چالش اصلی بین کشورهای غنی و فقیر است.

اصطلاح استعمارگر و استعمارزده ← چالش و نزاع بین کشورهای غنی و فقیر را به ابعاد اقتصادی محدود نمی‌کنند بلکه به ابعاد فرهنگی آن نیز توجه دارند.

اصطلاح مرکز و پیرامون ← براساس این نظریه جوامع غربی چالش‌های درونی خود را از طریق بهره‌کشی از کشورهای غیرغربی حل می‌کنند.

گزینه ۴ پاسخ صحیح است. ۴۰

گزینه ۴ پاسخ صحیح است. ۴۱

گزینه ۲ پاسخ صحیح است. ۴۲

گزینه ۴ پاسخ صحیح است. ماکس وبر شهر را زیستگاهی که دارای قلعه و برج و بارو، بازار، دادگاه مستقل و ... است، تعریف می‌کند. اگر پژوهشگری از منظر وبر به مطالعه‌ی جوامع غیراروپایی بپردازد، به اشتباه این گونه نتیجه‌گیری خواهد کرد که شهر فقط در اروپا وجود داشته است.

۴۳

هانتینگتون از آخرین مرحله درگیری‌ها در جهان معاصر با عنوان جنگ تمدن‌ها یاد می‌کند. از نظر او در این مرحله، رقابت‌ها و درگیری‌ها، بین فرهنگ‌ها و تمدن‌های بزرگ به وقوع خواهد پیوست و در این میان، فرهنگ اسلامی بزرگ‌ترین تهدید برای غرب است.

ریکاردو، اقتصاددان مخالف دخالت دولت در اقتصاد، حتی افزایش دستمزد کارگران و رفاه آنان را موجب افزایش تولید نسل آن‌ها و پیدایش مشکلات بعدی می‌داند و معتقد است که اگر حکومت‌گران ما بگذارند سرمایه، پرسودترین راه خود را دنبال کند، کالاها قیمت مناسب خود را داشته باشند، استعداد و تلاش به پاداش طبیعی خود برسد و بلاهت و حماقت نیز مجازات طبیعی خود را ببیند، پیشرفت کشور را به بهترین وجه تأمین خواهند کرد.

گزینه ۲ پاسخ صحیح است.

۴۴

- ارسطو حکومتی را که در آن اکثریت مردم براساس حقیقت و فضیلت حضور دارند، جمهوری می‌خواند.

- مالتوس در نفی حق حیات کسانی که فقیر متولد می‌شوند، معتقد است: «در سفره‌ی طبیعت جایی برای فقرا وجود ندارد، طبیعت حکم به رفتن او می‌دهد و خود نیز این حکم را اجرا می‌کند.»

- آگوست کنت جامعه‌شناس فرانسوی معتقد بود، فاتحان در گذشته‌ی تاریخ با غنائم جنگی بر ثروت خود می‌افزودند، ولی با رشد علم تجربی و صنعت، ثروت از طریق غلبه بر طبیعت به دست می‌آید.

گزینه ۳ پاسخ صحیح است. در سال ۱۹۸۹ م سازمان ملل با طرح پیمان باسل تلاش کرد تا از انتقال زباله‌های کشورهای صنعتی به کشورهای فقیر جلوگیری کند. پذیرش تفاوت‌ها از صلح جهانی در برابر جنگ و خشونت محافظت می‌کند و انگیزه‌ی شناخت متقابل جوامع و فرهنگ‌ها را پدید می‌آورد.

۴۵

گزینه ۳ پاسخ صحیح است.

۴۶

فراهم آوردن زمینه‌ی نفوذ سلطه‌گران ← ویژگی فرهنگ جبرگرا و غیرمسئول

آسیب‌های اجتماعی مانند حاشیه‌نشینی و فقر ← بحران زیست‌محیطی

تعریف هویت با ظهور جهان متجدد با توجه به تاریخ، جغرافیا و نژاد ← ناسیونالیسم

گرفتار شدن فطرت آدمی به اضطراب و تشویش و در نهایت سر بر عصیان و اعتراض برداشتن ← از خودبیگانگی حقیقی (فطری)

گزینه ۱ پاسخ صحیح است.

۴۷

- برخی از متفکران، بحران‌های زیست‌محیطی را مشکل سرنوشت‌ساز قرن بیستم دانسته‌اند.

دولت - ملت‌ها، حاکمیت‌های سیاسی، اقتصادی جدیدی بودند که نخستین بار در اروپای غربی با افول قدرت کلیسا پدید آمدند. آن‌ها برخلاف حاکمیت‌های پیشین، خود را با هویت دینی و معنوی نمی‌شناختند و کاملاً سکولار بودند. هویت آن‌ها اغلب ناسیونالیستی (ملی‌گرا) و قوی است.

وقتی فردی کتابی می‌نویسد یا به دیگری مهر می‌ورزد یا مجسمه‌ای می‌سازد، از جهان فردی (ذهنی) به جهان فرهنگی (اجتماعی) وارد می‌شود.

از نظر وبر جهان متجدد، رویکردی دنیوی و این جهانی دارد و در جهت برخورداری از زندگی دنیوی و تسلط انسان بر عالم گام برمی‌دارد.

۴۸

گزینه ۲ پاسخ صحیح است.

علت پیدایش هریک از موارد زیر چیست؟

- تبیین‌های علمی جهان اسلام به شناخت تجربی محدود نمی‌شود و از منابع عقلانی و وحیانی نیز استفاده می‌کند.
- صنعت عنصری بود که به انباشت ثروت سرمایه‌داران و موقعیت آنان سرعت بخشید.
- برخی رویکردها برای دستیابی به پاسخ‌های ساده و کاملاً قابل پیش‌بینی درباره‌ی چرایی وقوع پدیده‌های اجتماعی هویت‌زدایی از پدیده‌های اجتماعی و انسانی می‌کنند
- بحران زیست‌محیطی به آسیب‌های اجتماعی، اقتصادی، سیاسی همچون مهاجرت، حاشیه‌نشینی و بیکاری منجر شده است.

۴۹

گزینه ۱ پاسخ صحیح است.

- وقتی فردی به دیگری مهر می‌ورزد از جهان فردی به فرهنگی وارد می‌شود.
- به دلیل وابستگی کشورهای استعمارزده به کشورهای استعمارگر مبادلات تجاری در سطح جهان نامتعادل انجام می‌شود.
- ماکس وبر معتقد بود در جهان متجدد کنش‌هایی که اهداف دنیوی را به وسیله‌ی علوم تجربی تعقیب می‌کنند به شدت رواج می‌یابد.
- برخی از متفکران، مشکل سرنوشت‌ساز قرن بیستم را بحران‌های زیست‌محیطی می‌دانند.

۵۰

گزینه ۳ پاسخ صحیح است.

۵۱

گزینه ۳ پاسخ صحیح است.

۵۲

گزینه ۲ پاسخ صحیح است. تنوع آگاهی و معرفت انسان‌ها و همچنین تنوع اراده و اختیار آن‌ها، سبب پیدایش جهان‌های اجتماعی مختلف می‌شود.

یکی از (و مهم‌ترین) علل بیرونی تحولات فرهنگی، ارتباط و داد و ستد جهان‌های اجتماعی مختلف با یک‌دیگر است. با شکل‌گیری اقتصادی جهانی و کاهش اهمیت مرزهای سیاسی و جغرافیایی، بحران‌های اقتصادی منطقه‌ی آثار و پیامدهای خود را در سطح جهان آشکار ساختند.

۵۳

گزینه ۱ پاسخ صحیح است.

- | | |
|--------------------|--------------------|
| الف) درست - نادرست | ب) نادرست - نادرست |
| ج) درست - درست | د) درست - نادرست |
| و) درست - نادرست | |

۵۴

گزینه ۱ پاسخ صحیح است. از پایان قرن بیستم با افول حس‌گرایی، فرهنگ فرب گرفتار بحران معرفت‌شناختی شده است. در بحران معرفت‌شناختی امکان تشخیص درست یا غلط بودن باورها و اندیشه‌ها و خوب یا بد بودن هنجارها و رفتارها از بشر سلب می‌شود.

۵۵

گزینه ۴ پاسخ صحیح است.

فرهنگ جدید غرب: شکل‌گیری نخستین انقلاب لیبرال (انقلاب فرانسه)
 رنسانس: شکل‌گیری پروتستانتیسم (حرکت‌های اعتراض‌آمیز مذهبی)
 پسامدرن: ایجاد بحران معنویت
 سکولاریسم: پیدایش دولت ملت‌های جدید

۵۶ گزینه ۴ پاسخ صحیح است.

روشنگری		
دوره‌ی زمانی	ویژگی	پیامد
قرون هفدهم و هجدهم	عقل‌گرایی، نفی وحی	دئیسم
قرون نوزدهم و بیستم	حس‌گرایی، نفی عقل و وحی	دانش ابزاری (سکولار)
پایان قرن بیستم	افول تجربه‌گرایی، نفی تجربه، نفی عقل و وحی	بحران معرفتی

۵۷ گزینه ۴ پاسخ صحیح است. در فرهنگ قرون وسطی کتاب مقدس و شهود آباء کلیسا معتبرترین راه شناخت جهان بود و شناخت از راه عقل و تجربه نادیده گرفته می‌شد. در دوران رنسانس این روش معرفتی مورد تردید قرار گرفت و به تدریج به بحران معرفتی انجامید. جهان غرب برای برون‌رفت از این بحران، وحی و شهود را در شناخت علمی نادیده گرفت و به شناخت عقلی و تجربی بسنده کرد.

۵۸ گزینه ۲ پاسخ صحیح است.

۵۹ گزینه ۳ پاسخ صحیح است. بسنده کردن به شناخت از راه عقل و تجربه، مربوط به رویکرد معرفتی - علمی فرهنگ غرب در عصر روشنگری (عقل‌گرایانه و حس‌گرایانه) است.

نکته: توجه داشته باشید که هرگاه از روش‌های شناخت (حسی، عقلی، شهودی) یا ابزار شناخت نام برده می‌شود، منظور همان رویکرد معرفتی یا بُعد معرفت‌شناسانه‌ی فرهنگ است.

آسیب‌های مربوط به بحران اقتصادی، تمامی جامعه (مجموعه‌ی نظام اجتماعی) را دربر می‌گیرد. برخی اندیشمندان، بحران‌های محیط زیست را ناشی از رویکرد انسان‌مدرن و فرهنگ معاصر غرب به طبیعت می‌دانند. انسان‌مدرن به دلیل نگاه دنیوی، تصرف در طبیعت را تنها با فنون و روش‌های تجربی انجام می‌دهد. (رویکرد معرفتی فرهنگ غرب) از این‌رو گسترش سریع صنعت و فناوری مدرن، با وجود این‌که توانمندی و آسایش بیشتری برای بشر فراهم آورده، زیان‌های جبران‌ناپذیری به او و طبیعت وارد کرده است.

۶۰ گزینه ۱ پاسخ صحیح است. بحران معرفتی جدید، زمانی‌که محدودیت‌های دانش تجربی و وابستگی آن به معرفت‌های غیرحسی و غیرتجربی آشکار شد، شروع شد.

رویکرد مارکس، رویکردی سکولار و در چارچوب بنیان‌های نظری فرهنگ غرب بود. نسل دوم روشنفکران، مسائل جهان اسلام را از نوع مشکلات لیبرالیسم غربی می‌دانستند. امنیت حاصل کنش‌های اجتماعی انسان است.

۶۱ گزینه ۳ پاسخ صحیح است. قدرت حاکمان در کشورهای مسلمان، ریشه در اعتقادات و پیشینه‌ی تاریخی این کشورها نداشت.

قدرت آنها وابسته به قدرت جهانی استعمار بود و می‌کوشیدند ساختاری اجتماعی جدید را ایجاد کنند. استبداد استعماری مقاومت‌های مردمی برای حفظ هویت اسلامی را سرکوب می‌کرد و این کشورها در عمل همچنان خصوصیات کشورهای پیرامونی و استعمارزده را دارند.

۶۲ گزینه ۳ پاسخ صحیح است. در هم ریختن نظم پیشین به بهانه‌ی رسیدن به جایگاه کشورهای غربی انجام شد؛ اما در عمل، این کشورها همچنان در جایگاه کشورهای پیرامونی و استعمارزده باقی ماندند - قدرت حاکمان سکولار در کشورهای مسلمان، ریشه در اعتقادات و پیشینه‌ی تاریخی این کشورها نداشت؛ قدرت آنها وابسته با قدرت جهانی استعمار بود.

۶۳ گزینه ۳ پاسخ صحیح است. منورالفکران غرب‌گرا که در قدم‌های نخست از ضرورت اصلاحات در دولت‌های کشورهای اسلامی خود سخن می‌گفتند، در نهایت با حمایت کشورهای غربی، در جوامع خود حکومت‌های سکولار تشکیل دادند. نظریه‌پردازان لیبرال، آزادی فعالیت صاحبان سرمایه را ضامن پیشرفت جامعه می‌دانستند و مخالف هر نوع مداخله‌دولت در اقتصاد بودند. آنان حتی کمک به مستمندان را بی‌هوده می‌دانستند. منورالفکران غرب‌گرا، نسبت به کشورهای استعمارگر احساس خطر نمی‌کردند، بلکه حضور سیاسی و اقتصادی آنان را فرصت می‌دانستند. جهان‌گشایی و امپراتوری اغلب با کشتار و خسارت‌های انسانی و اقتصادی فراوان همراه بوده است.

۶۴ گزینه ۳ پاسخ صحیح است.

- پیدایش فلسفه‌ی دکارت مربوط به دوره‌ی روشنگری و فرهنگ جدید غرب است.
- جنگ‌های صلیبی، مواجهه‌ی اروپاییان با مسلمانان و بالاخره فتح قسطنطنیه، مربوط به قرون وسطی است و زمینه‌های فرو ریختن اقتدار کلیسا را فراهم کرد.
- گریز و رویگردانی از سکولاریسم در جوامع غربی بازار معنویت‌های کاذب و دروغین را رونق بخشید.
- آنتاتورک در ترکیه، رضاخان در ایران و امان‌الله خان در افغانستان، سه نمونه از قدرت‌های سکولاری‌اند که آرمان‌های منورالفکران غرب‌زده را با حمایت دولت‌های غربی دنبال می‌کردند.

۶۵ گزینه ۴ پاسخ صحیح است.

- فرهنگ شیوه‌ی زندگی گروهی از انسان‌ها است که با یک‌دیگر زندگی می‌کنند. برای مثال نوع خوراکی‌ها، پوشش‌ها، نگرش به عالم و آدم و ... از مصادیق فرهنگ به شمار می‌آیند.
- در کنش اجتماعی رفتار فرد ناظر دیگران (گذشتگان / معاصران / آیندگان) و رفتار و اعمال آن‌ها است.
- روی آوردن به ناسیونالیسم، ویژگی منورالفکران غرب‌زده است.

۶۶ گزینه ۲ پاسخ صحیح است. استبداد استعماری ناشی از حکومت منورالفکران غرب‌گرا در کشورهای اسلامی، به دلیل وابستگی به کشورهای استعمارگر و عمل کردن مطابق منافع این کشورها، استقلال سیاسی و اقتصادی جوامع اسلامی را مخدوش ساخت و مقاومت‌های مردمی برای حفظ هویت اسلامی خود را نیز سرکوب کرد. انقلاب‌های آزادی‌بخش در مقابله با استعمار قدیم و حذف کارگزاران مستقیم غرب موفق شدند، ولی در قطع وابستگی اقتصادی و فرهنگی توفیقی نداشتند. لیبرالیسم اولیه با تکیه بر شعر آزادی و به ویژه آزادی اقتصادی، راه استثمار را برای صاحبان ثروت باز کرد.

۶۷ گزینه ۱ پاسخ صحیح است.

- به دنبال اصلاح رفتار حاکمان یا ساختار حکومت بودند ← ویژگی فعالیت اجتماعی سیاسی فعالیت رقابت‌آمیز است که نمونه‌ی تاریخی آن‌ها جنبش تنباکو و جنبش عدالتخانه است، جنبش تنباکو فعالیت رقابت‌آمیز اصلاح رفتار و جنبش عدالتخانه فعالیت رقابت‌آمیز اصلاح ساختار است.
- از فرهنگ غرب شناخت عمیقی نداشتند و خطر غرب را بیشتر در سلطه‌گری و قدرت سیاسی و اقتصادی آن می‌دانستند ← نخستین بیدارگران اسلامی
- هویت آن‌ها اغلب، ناسیونالیستی و قومی است ← هویت دولت - ملت‌ها اغلب ناسیونالیستی و قومی است.
- آدمیان را به موجوداتی منفعل تبدیل می‌کنند ← فرهنگ‌های جبرگرا، انسان‌ها را به موجوداتی منفعل تبدیل می‌کنند و زمینه‌ی نفوذ سلطه‌گران را فراهم می‌آورند.

۶۸ گزینه ۴ پاسخ صحیح است.

در بحران معرفت‌شناختی، امکان تشخیص درست یا غلط بودن باورها و اندیشه‌ها و خوب یا بد بودن هنجارها و رفتارها از بشر سلب می‌شود. جنبش عدالتخانه، یک انقلاب اجتماعی بود. بسیاری از آدابی که مراعات می‌کنیم، محصول پدیده‌های اجتماعی اطراف ما هستند که به صورت فرصت‌ها و محدودیت‌ها پیش روی ما قرار می‌گیرند. فلسفه‌های روشنگری، سکولاریسم را از لایه‌های سطحی فرهنگی غرب به لایه‌های عمیق آن تسری داد و فرهنگ معاصر غرب را پدید آورد.

۶۹ گزینه ۳ پاسخ صحیح است. دلایل رد سایر گزینه‌ها:

گزینه ۱: انقلاب اسلامی هویتی فرهنگی داشت و مورد حمایت هیچ‌یک از بلوک شرق و غرب نبود.
گزینه ۲: انقلاب اسلامی ایران فقط یک انقلاب سیاسی نبود بلکه هویتی فرهنگی و تمدنی داشت. هم‌چنین، شکل‌گیری با جنبش‌های چریکی ویژگی نهضت‌های آزادی‌بخش قرن بیستم است.
گزینه ۴: انقلاب اسلامی، بیرون از قطب‌بندی سیاسی شرق و غرب، یک قطب‌بندی جدید فرهنگی به وجود آورد و خود در کانون قطب فرهنگی جهان اسلام قرار گرفت.

۷۰ گزینه ۳ پاسخ صحیح است. امام خمینی (ره) انقلاب را هنگامی آغاز کرد که شاه تحت حمایت دولت‌های غربی بود و مأموریت حفظ امنیت منطقه را برعهده داشت. روشنفکران چپ نیز از صحنه‌ی رقابت‌های سیاسی داخلی کشور حذف شده بودند.

۷۱ گزینه ۳ پاسخ صحیح است. هنگامی که قاجار به دلیل اثرپذیری از دولت‌های استعماری به جای مقاومت در برابر بیگانگان به قراردادهای استعماری روی آوردند، مقاومت منفی علما و روحانیون به سوی فعالیت رقابت‌آمیز تغییر کرد. منظور از فعالیت رقابت‌آمیز، ورود فعال به عرصه‌ی زندگی اجتماعی و سیاسی، نه در جهت تأیید قدرت حاکم و حمایت از آن، بلکه در رقابت با آن است.

برخورد رقابت‌آمیز عالمان دینی با قاجار، حرکتی اصلاحی بود. آن‌ها برای اصلاح برخی رفتارهای پادشاهان قاجار تلاش می‌کردند. جنبش تنباکو نمونه‌ای موفق از فعالیت رقابت‌آمیز اصلاحی است. این تجربه‌ی موفق، فعالیت رقابت‌آمیز را از اصلاح ساختار تغییر داد و به جنبش عدالتخانه منجر شد.

۷۲ گزینه ۱ پاسخ صحیح است. انقلاب اسلامی با آن‌که در ایران رخ داد و از ذخایر معرفتی شیعی استفاده کرد، آرمان‌ها، ارزش‌ها و رسالت خود را به حلّ چالش‌های جامعه‌ی ایران یا شیعیان جهان محدود نکرد. انقلاب براساس آموزه‌های اسلامی، از عزّت و اقتدار جهان اسلام پاسداری می‌کرد، دفاع از محرومان و مستضعفان جهان را وظیفه‌ی خود می‌دانست، فطرت الهی همه‌ی انسان‌ها را مخاطب پیام خود قرار می‌داد و حلّ مشکلات معرفتی و معنوی بشر را رسالت خود می‌دید.

۷۳ گزینه ۱ پاسخ صحیح است. ویژگی‌های انقلاب اسلامی ایران:

۱- عدم وابستگی به بلوک شرق و غرب ۲- فراگیر و مردمی بودن ۳- عدم تعلق به مکاتب و فلسفه‌های غربی و شکل‌گیری از متن عقاید و باورهای اسلامی مردم و براساس آموزه‌های فقهی و هستی‌شناسی توحیدی ۴- دارا بودن هویتی فرهنگی و تمدنی و شکل‌دهی قطب جدید و قرارگیری در کانون قطب فرهنگی جهان اسلام

۷۴ گزینه ۴ پاسخ صحیح است.

نمونه‌ی تاریخی	ویژگی	فعالیت اجتماعی سیاسی
تدوین رساله‌های جهادیه	همکاری با حاکم نامشروع در حد واجبات نظامیه	مقاومت منفی
جنبش تنباکو	اصلاح رفتار حاکمان یا ساختار حکومت	فعالیت رقابت‌آمیز اصلاحی
جنبش عدالتخانه، انقلاب مشروطه	تغییر ساختار سیاسی	انقلاب اجتماعی

۷۵ گزینه ۳ پاسخ صحیح است. حرکت‌های اعتراض‌آمیز رنسانس، به جای بازگشت به سوی حقیقت الهی انسان، به رویگردانی از نگاه معنی منجر شد. بدین ترتیب به جای حقوق فطری الهی انسان، حقوق طبیعی بشر شکل گرفت. امام خمینی (در جریان انقلاب اسلامی) به عنوان مرجع دینی، مردم و عالمان را از موضع مقاومت منفی به فعالیت رقابت‌آمیز بازگرداند.

حاکمیت لیبرالیسم اقتصادی موجب آن شد که دولتمردان انگلیسی، از جمله لُرد جان راسل، از هر اقدامی برای مقابله با قحطی ایرلند خودداری کنند.

۷۶ گزینه ۱ پاسخ صحیح است.

الف) درست - نادرست (انقلاب اسلامی بیرون از قطب‌بندی سیاسی شرق و غرب یک قطب جدید فرهنگی به وجود آورد)
 ب) درست - نادرست (امکان پذیرش حق و باطل برای جهان‌های اجتماعی وجود دارد)
 ج - د - ه) درست - نادرست

۷۷ گزینه ۲ پاسخ صحیح است. صورت صحیح موارد غلط:

ب) عملکرد اقتصادی کشورهای غربی در چارچوب دولت - ملت‌های جدید شکل گرفت.
 د) تفاوت‌هایی که به حوزه نمادها و هنجارها بازمی‌گردد از نوع تفاوت‌های درون یک جهان‌های اجتماعی است.
 ه) در هر جهان اجتماعی، تأمین نیازهای اجتماعی به کمک نهادهای اجتماعی صورت می‌گیرد.

۷۸ گزینه ۲ پاسخ صحیح است. تشریح گزاره‌های نادرست:

- رشد یا افول اقتصاد، موجب تغییر هویت جهان اجتماعی نمی‌شود.
 - بیداری اسلامی، تغییر موقعیت ملت‌ها و کشورهای پیرامونی، در نظام جهانی سلطه را هدف نهایی خویش نمی‌بیند و تنها آرمان بشر را صلحی که بی‌توجه به عدالت است، نمی‌پندارد؛ بیداری اسلامی از افق جهان متجدد به عالم نمی‌نگرد تا در تنگنای جهان سکولار و چالش‌ها و بحران‌های آن متوقف گردد. بیداری اسلامی، دفاع از محرومان و مستضعفان جهان را وظیفه‌ی خود می‌داند؛ نوع بشر را مخاطب قرار می‌دهد و حل مشکلات معرفتی و معنوی بشرین را در محدوده‌ی رسالت خود می‌بیند.

۷۹ گزینه ۴ پاسخ صحیح است.

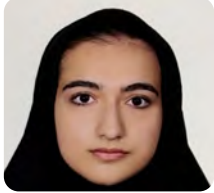
۸۰ گزینه ۴ پاسخ صحیح است.

- جوامع سوسیالیستی با دو مشکل اساسی از بین رفتن آزادی افراد و پیدایش طبقه جدید روبه‌رو هستند.
 - کشورهای غربی در نخستین نظریه‌های خود، فروپاشی بلوک شرق را به شکل‌گیری نظم نوین جهانی بر مدار یک قطب واحد معنا می‌کردند. نظریه‌ی پایان تاریخ فوکویاما همین معنا را القا می‌کرد.
 - تجمع قدرت رسانه در دست صاحبان ثروت و کانون‌های صهیونیستی، نه تنها هویت فرهنگی جوامع غیرغربی را متزلزل می‌گرداند بلکه آشکارا برخلاف ارزش‌های دموکراتیک جهان غرب نیز هست.

۱	۱	۲	۳	۴
۲	۱	۲	۳	۴
۳	۱	۲	۳	۴
۴	۱	۲	۳	۴
۵	۱	۲	۳	۴
۶	۱	۲	۳	۴
۷	۱	۲	۳	۴
۸	۱	۲	۳	۴
۹	۱	۲	۳	۴
۱۰	۱	۲	۳	۴
۱۱	۱	۲	۳	۴
۱۲	۱	۲	۳	۴
۱۳	۱	۲	۳	۴
۱۴	۱	۲	۳	۴
۱۵	۱	۲	۳	۴
۱۶	۱	۲	۳	۴
۱۷	۱	۲	۳	۴
۱۸	۱	۲	۳	۴
۱۹	۱	۲	۳	۴
۲۰	۱	۲	۳	۴
۲۱	۱	۲	۳	۴
۲۲	۱	۲	۳	۴
۲۳	۱	۲	۳	۴
۲۴	۱	۲	۳	۴
۲۵	۱	۲	۳	۴
۲۶	۱	۲	۳	۴
۲۷	۱	۲	۳	۴
۲۸	۱	۲	۳	۴
۲۹	۱	۲	۳	۴
۳۰	۱	۲	۳	۴
۳۱	۱	۲	۳	۴
۳۲	۱	۲	۳	۴

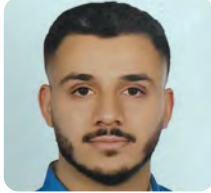
۳۳	۱	۲	۳	۴
۳۴	۱	۲	۳	۴
۳۵	۱	۲	۳	۴
۳۶	۱	۲	۳	۴
۳۷	۱	۲	۳	۴
۳۸	۱	۲	۳	۴
۳۹	۱	۲	۳	۴
۴۰	۱	۲	۳	۴
۴۱	۱	۲	۳	۴
۴۲	۱	۲	۳	۴
۴۳	۱	۲	۳	۴
۴۴	۱	۲	۳	۴
۴۵	۱	۲	۳	۴
۴۶	۱	۲	۳	۴
۴۷	۱	۲	۳	۴
۴۸	۱	۲	۳	۴
۴۹	۱	۲	۳	۴
۵۰	۱	۲	۳	۴
۵۱	۱	۲	۳	۴
۵۲	۱	۲	۳	۴
۵۳	۱	۲	۳	۴
۵۴	۱	۲	۳	۴
۵۵	۱	۲	۳	۴
۵۶	۱	۲	۳	۴
۵۷	۱	۲	۳	۴
۵۸	۱	۲	۳	۴
۵۹	۱	۲	۳	۴
۶۰	۱	۲	۳	۴
۶۱	۱	۲	۳	۴
۶۲	۱	۲	۳	۴
۶۳	۱	۲	۳	۴
۶۴	۱	۲	۳	۴

۶۵	۱	۲	۳	۴
۶۶	۱	۲	۳	۴
۶۷	۱	۲	۳	۴
۶۸	۱	۲	۳	۴
۶۹	۱	۲	۳	۴
۷۰	۱	۲	۳	۴
۷۱	۱	۲	۳	۴
۷۲	۱	۲	۳	۴
۷۳	۱	۲	۳	۴
۷۴	۱	۲	۳	۴
۷۵	۱	۲	۳	۴
۷۶	۱	۲	۳	۴
۷۷	۱	۲	۳	۴
۷۸	۱	۲	۳	۴
۷۹	۱	۲	۳	۴
۸۰	۱	۲	۳	۴



مهديس رفيعی

اعضای مصنوعی و وسایل کمکی
علوم پزشکی ایران



شایان جعفری

دندانپزشکی
علوم پزشکی بندرعباس



نرگس مردانی

پرستاری
علوم پزشکی ایران



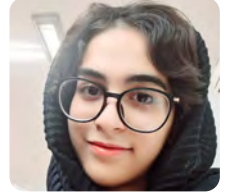
یاسینا نوروزی

پزشکی
جندی شاپور



هانیه مصدق

پرستاری
آزاد نیشابور



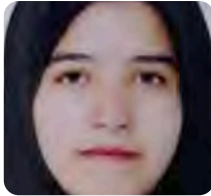
مهشید فاطمی

پزشکی
علوم پزشکی کاشان



مبینا گودرزی

تکنولوژی اتاق عمل
علوم پزشکی سبزوار



مأده نظری

تکنولوژی اتاق عمل
علوم پزشکی گرگان



ابوالفضل حسینی

دندانپزشکی
علوم پزشکی رشت



محمدحسین نظری

پزشکی
علوم پزشکی همدان



زهرا حمدي

علوم آزمایشگاهی
علوم پزشکی دزفول



ابراهیم هناره

دندانپزشکی
علوم پزشکی ارومیه



هستی عباسلو

هوشبری
علوم پزشکی رفسنجان



سارا مرادی

پرستاری
دانشگاه آزاد واحد شهرکرد



شنتیا زمانی

دندانپزشکی
علوم پزشکی شهید بهشتی



نگار دلآوری

پرستاری
آزاد رشت



سحر درخشان

پزشکی
آزاد نجف آباد



پریسا سادات موسوی

زیست شناسی سلولی و مولکولی
دانشگاه تهران



سوغند تیموری

پزشکی
علوم پزشکی کرمانشاه



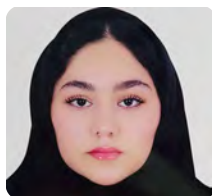
محدثه خان محمدی

تکنولوژی اتاق عمل
علوم پزشکی زنجان



محمدصفا مارمائی

پزشکی
علوم پزشکی گرگان



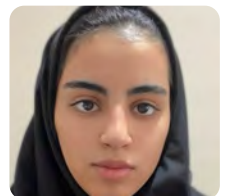
ملیکا ابراهیمی نژاد

دندانپزشکی
آزاد بروجرد



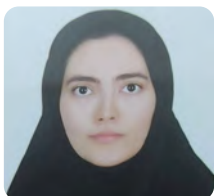
الینا بصیری

تکنولوژی اتاق عمل
علوم پزشکی همدان



فاطمه حبیبی

پزشکی
علوم پزشکی سمنان



فاطمه محمد رحیمی

پرستاری
دانشگاه آزاد اسلامی واحد مرند



زینب رنجبر

پرستاری
آزاد اسلامی واحد ساری



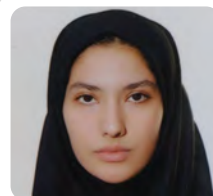
بهار اسلامی

پزشکی
علوم پزشکی رشت



محمدامین متین

پزشکی
علوم پزشکی دزفول



فاطمه شریفی پیرکوهی

فیزیوتراپی
دانشگاه علوم پزشکی جندی شاپور



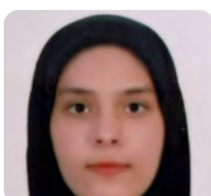
محمدفرحان کریمی

پرستاری
علوم پزشکی بابل



نرگس کلیچ

پزشکی
علوم پزشکی سمنان



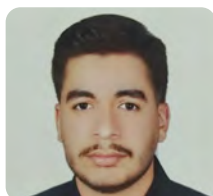
شایان جعفری

کار درمانی
علوم توانبخشی و سلامت اجتماعی تهران



فاطمه میرزایی

پزشکی
علوم پزشکی زنجان



محمدرضا اسپرانی

پزشکی
دانشگاه آزاد اسلامی واحد زاهدان



مینو رسولی

پزشکی
علوم پزشکی شیراز



ساناز جعفری

علوم تغذیه
علوم پزشکی اصفهان



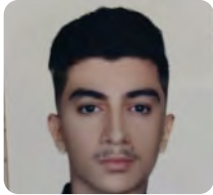
فاطمه علی پناه

پزشکی
علوم پزشکی مازندران



الهه غلامپور

پزشکی
علوم پزشکی مازندران



عرشیا نادری

پزشکی
آزاد اسلامی واحد نجف آباد



هانیه اعتمادی

پرستاری
دانشگاه آزاد اسلامی واحد ساری



زهرا حمدی

پزشکی
علوم پزشکی زنجان



سحر قنبری

داروسازی
علوم پزشکی کرمان



سجاد قویدل

مهندسی صنایع
دانشگاه صنعتی اصفهان



نرگس دهاقین

داروسازی
علوم پزشکی همدان



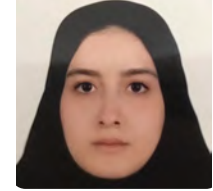
امیرعلی جهانشاهی

داروسازی
علوم پزشکی مازندران



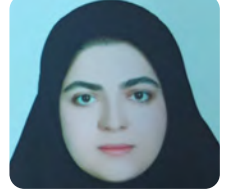
فاطمه رحمانی

دندانپزشکی
علوم پزشکی زنجان



پاریس یوسفی

پرستاری
دانشگاه آزاد اسلامی واحد مرند



فرناز اقایبی

پرستاری
علوم پزشکی کاشان



محمد اکبری

مهندسی برق
دانشگاه صنعتی اصفهان



ثنا شریفی

آمار
دانشگاه علامه طباطبایی تهران



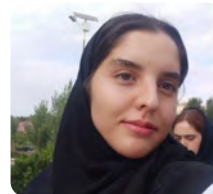
سوگند احمدی

مهندسی نفت
دانشگاه شیراز



علی فتاح

مهندسی صنایع
دانشگاه یزد



مهتاب سلیمی

ریاضیات و کاربرد ها
دانشگاه الزهراء(س)



عرشیا شفیع زاده

مهندسی برق
شهید باهنر کرمان



مهسا یاری

بیم سنجی
دانشگاه شهید بهشتی تهران



محمد شیرزایی

مهندسی مکانیک
دانشگاه فردوسی مشهد



ماهان استرکی

مهندسی شیمی
دانشگاه صنعت نفت آبادان



یاس سنجرانی

مهندسی مکانیک
دانشگاه کاشان



کوثر صحتی

مهندسی معماری
دانشگاه خوارزمی تهران



حمید رضا بهزادی

مهندسی مکانیک
دانشگاه صنعتی شریف



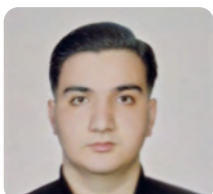
مهلا الهی

مهندسی علم و مواد
دانشگاه صنعتی نوشیروانی بابل



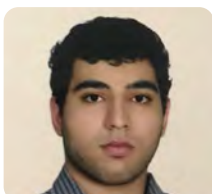
محمد هادی تاجیکی

مهندسی مکانیک
دانشگاه شهید رجایی



آرمن دارابی

مهندسی مکانیک
دانشگاه قم



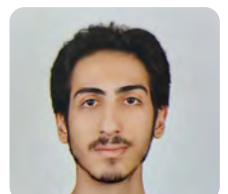
حامد لاوی

مهندسی شیمی
صنعتی نوشیروانی بابل



مبینا مروتی

حسابداری
دانشگاه تهران



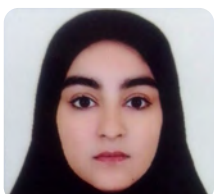
محمد حسن نوابی

مهندسی مکانیک
دانشگاه بوعلی همدان



ساره کریمی

اقتصاد
دانشگاه خوارزمی تهران



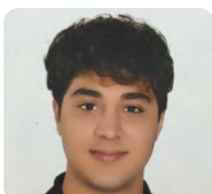
مبینا رودنی

حسابداری
دانشگاه زاهدان



زینب میرزائی

حسابداری
دانشگاه اراک



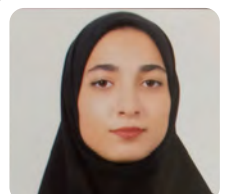
ایلیاد پورمهدی

سینما
دانشگاه دامغان



فهیمه امیری مقدم

نوازندگی موسیقی جهانی
دانشگاه تهران



نگار مشهدی

عکاسی
دانشگاه سمنان