

# Konkur Core

✦ تاریخ دهم - رشته انسانی ✦



MEDICAL STUS

خوبیا برمیگرده

اشتراک

# مدیکال پلاس

تمام آموزش‌های مدیکال، در یک اشتراک!

اشتراک MEDICAL PLUS فقط شامل محصولات آموزشی زیر است

## 73CORE

## 73 CORE



- آموزش پربازده کنگور
- به جای اتلاف وقت، برو سر اصل مطلب!
- جزوات هدفمند و به‌روز
- تدریس اسکرین رکورد
- تمرکز بر تیپ تست‌های پرتکرار

## جاده نهایی



- روزی فقط ۱ ساعت برای ۲۰ نهایی
- برنامه تا خود امتحانات
- جزوه کامل و به‌روز
- فیلم آموزشی متناسب با جزوه
- تمرین + نمونه سوال + آزمون

## جاده نهایی

کاملاً ویرایش شده برای ۲۰ نهایی

## صد فرهنگیان



- ۲۵ ساعت آموزش کامل اختصاصی فرهنگیان
- هوش + تعلیم و تربیت + دین و زندگی
- جزوه و تدریس کامل (حدود ۲۵ ساعت)
- جزوه کامل مصاحبه (۱۰۰ صفحه)
- دسترسی به گروه VIP آزمون

## مزایای اشتراک مدیکال پلاس



دسترسی کامل به سه محصول برتر آموزشی



آپدیت مداوم محتوا



دسترسی دائمی و نامحدود



پشتیبانی شروع کار (ویژه اشتراک ۳ ساله)



ضمانت عودت وجه تا ۱۴ روز



با یک اشتراک، سه محصول قدرتمند آموزشی را در اختیار شماست!



@medical\_stus



medicalstus.ir



خوبیا برمیگرده



# طرح‌های مشاوره

۳ سطح پشتیبانی، متناسب با نیاز تو



## MENTORING

برای دانش‌آموزان  
خودران و مستقل



تماس  
هفتگی



گزارش  
شبانه



آزمونای مبحثی  
و کویزای شبانه



بدون  
برنامه‌ریزی



اگه خودت برنامه می‌ریزی و فقط به همراه مطمئن  
لازم داری تا ادامه بدی و بهتر بشی، این طرح برای تونه!



## TASK PLAN

برای دانش‌آموزان  
نیازمند برنامه کامل



تماس  
هفتگی



گزارش  
شبانه



آزمونای مبحثی  
و کویزای شبانه



برنامه‌ریزی  
شخصی



اگه می‌خوای از صفر تا صد، با یه برنامه شخصی دقیق  
و منظم جلو بری و هیچ چیزی رو از دست ندی!



## TASK PLAN PRO

برای دانش‌آموزان  
با نیاز به پشتیبانی بالا



۲ تماس  
در هفته



۲ گزارش  
در روز



آزمونای مبحثی  
و کویزای شبانه



برنامه‌ریزی  
شخصی



اگه می‌خوای پیشترین پیگیری و همراهی رو داشته باشی  
و با قدرت و تمرکز کامل به هدفت برسی!



امکان تغییر مشاور  
تغییر مشاور در صورت  
نیاز، سریع و راحت



امکان خروج در صورت  
کم‌کاری مشاور  
اگه عملکرد مشاور رضایت‌بخش  
نیود، می‌تونی خارج بشی



سیستم آزمونی مداوم  
با سوالات به روز  
سوالات مداوم و به‌روز متناسب  
با سطح و برنامه‌ات



پشتیبانی واقعی  
در کنار تو هستیم  
تا به هدفت برسی



با هر طرح مشاوره، اشتراک **MEDICAL PLUS** با تخفیف ویژه در دسترسه!

سوال ۳

## درس اول: تاریخ و تاریخ نگاری

۱ مؤلفان کتاب درسی تاریخ ۱: ایران و جهان باستان (پایه دهم)، برای توضیح یا اثبات کدامیک از گزاره‌های زیر به منابع دست اول غیرمکتوب استناد کرده‌اند؟

الف: وجود باغ بسیار زیبایی پیرامون آرامگاه کورش در پاسارگاد

ب: مدیریت زنان بر کارگاه‌های شاهی عصر هخامنشیان

ج: دادوستد میان تمدن دره سند و مراکز تمدنی بین‌النهرین

د: حضور چشمگیر زنان ایلامی در مراسم رسمی سیاسی و دینی

ب و د ۴

ج و د ۳

الف و ب ۲

الف و ج ۱

سراسری-انسانی-۱۴۰۲ تیرماه

۲ کدام مورد، دربارهٔ مراحل پژوهش در تاریخ درست است؟

۱ دقت در مرحله نخست، مانع از بیراهه رفتن پژوهشگر از مسیر درست پژوهش می‌شود.

۲ اطمینان از اصالت سند و جعلی نبودن آن، مربوط به مرحله سوم پژوهش است.

۳ توجه به کافی بودن منابع و اطلاعات، مربوط به مرحله شناسایی منابع است.

۴ کار مورخان در مرحله چهارم، شباهت بسیاری به کار کارآگاهان دارد.

کنکورهای خارج از کشور-سراسری-انسانی

۳ کدام گزینه، توصیف درستی از وقایع‌نگاری‌ها پیش از ظهور تاریخ‌نگاری نوین به دست داده است؟

۱ به بیان حوادث سیاسی و نظامی و شرح‌حال فرمانروایان و وجوه گوناگون حیات جامعه توجه می‌شود.

۲ تمام آثار نتیجه‌ی سفرها و مشاهدات شنیده‌های مستقیم و بلاواسطه‌ی وقایع‌نویسان است.

۳ برای ثبت و نوشتن وقایع تاریخی از اسناد دولتی و یافته‌های سایر علوم استفاده می‌شد.

۴ در ثبت و نگارش برخی رویدادها، از اسناد و مدارک دولتی استفاده می‌شد.

کنکورهای خارج از کشور-سراسری-انسانی

سوال ۷

## درس دوم: زمان و مکان

۴ کدام موارد دربارهٔ ماه‌های گاه‌شماری میلادی، درست است؟

الف) اوت از ماه‌های تابستان و نوامبر از ماه‌های پاییز است.

ب) ژوئن با ماه تیر و سپتامبر با شهریور انطباق دارد.

ج) ژوئن با شهریور و سپتامبر با تیرماه انطباق دارد.

د) اوت از ماه‌های پاییز و نوامبر از ماه‌های تابستان است.

ج - د ۴

ب - د ۳

الف - ج ۲

الف - ب ۱

کنکورهای خارج از کشور-سراسری-انسانی

۵ کدام مورد درباره گاه‌شماری در تاریخ ایران، درست است؟

- ۱ افزودن اندرگاه به آخر ماه دوازدهم در یکی از گاه‌شمارهای دوره اشکانی معمول بود.
- ۲ در دوره اشکانی، استفاده از گاه‌شماری قمری - خورشیدی متروک شد.
- ۳ با سقوط هخامنشیان، گاه‌شماری بابلی برای همیشه کنار گذاشته شد.
- ۴ گاه‌شماری جلالی در سال ۱۳۰۴ شمسی ابداع شد و رسمیت یافت.

سراسری-انسانی-۱۴۰۲- تیرماه

۶ در گاه‌شماری اوستایی دوره‌ی ساسانی، اصطلاح «اندرگاه» به کدام گزینه اشاره داشت؟

- ۱ پنج روزی که به آخر ماه دوازدهم افزوده می‌شد.
- ۲ ماه سیزدهم که هر سه سال یک بار به سال افزوده می‌شد.
- ۳ ماه سیزدهم که هر ۱۲۰ سال یک بار به پایان سال اضافه می‌شد.
- ۴ روزی که هر چهار سال یک بار به هنگام کبیسه کردن به سال افزوده می‌شد.

سراسری-انسانی-۱۴۰۰

۷ کدام مورد، درباره‌ی گاه‌شماری در مصر باستان درست است؟

- ۱ هر ۱۲۰ سال، یک ماه به سال می‌افزودند.
- ۲ هر سه سال، یک ماه به سال اضافه می‌کردند.
- ۳ هر چهار سال، یک ماه ۳۶ روزه به سال اضافه می‌کردند.
- ۴ هر چهار سال یک‌بار، سال را ۳۶۶ روز محاسبه می‌کردند.

کنکورهای خارج از کشور-سراسری-انسانی

۸ در تقویم اوستایی دوره‌ی ساسانی، مبدأ سال شماری براساس کدام رویداد تعیین می‌شد؟

- ۱ به تخت نشستن هر پادشاه
- ۲ به دنیا آمدن زرتشت
- ۳ قیام اردشیر علیه اشکانیان
- ۴ دوره‌بندی ۱۲۰ ساله

سراسری-انسانی-۹۹

۹ در کدام گاه‌شماری باستانی ایران، هر ۱۲۰ سال یک ماه به دوازده ماه سال اضافه می‌کردند؟

- ۱ بیزگردی
- ۲ اوستایی
- ۳ دوازده حیوانی
- ۴ سلوکی

کنکورهای خارج از کشور-سراسری-انسانی

۱۰ نقشه‌های تاریخی از ارائه اطلاعات کدام مورد، از جلوه‌های حیات اجتماعی انسان در گذشته، به پژوهشگران، ناتوان می‌باشند؟

- ۱ کمیت‌های سیاسی و نظامی
- ۲ تعیین محل برخوردهای نظامی
- ۳ اخبار اقتصادی، اجتماعی، فرهنگی و جمعیتی
- ۴ مقایسه‌ی دوره‌ها و سلسله‌های حکومتی از لحاظ وسعت قلمرو

کنکورهای خارج از کشور-سراسری-انسانی

۴ سوال

### درس سوم: باستان‌شناسی

۱۱ با توجه به تاریخ تحولات اداری و تقسیمات کشوری ایران، کدامیک از اصطلاحات زیر، معادل «استان» نبوده است؟

- ۱ شهری
- ۲ ثغر
- ۳ کوره
- ۴ ایالت

کنکورهای خارج از کشور-سراسری-انسانی

۱۲ آرمیتاژ، یکی از موزه‌های معروف جهان در کدام کشور قرار دارد؟

- ۱ لندن ۲ نیویورک ۳ روسیه ۴ پاریس

سراسری-انسانی-تیرماه ۱۴۰۱

۱۳ باستان‌شناسی علاوه بر کشف و معرفی میراث فرهنگی بشر، کدام نقش مهم‌تری را برعهده دارد؟

- ۱ تعیین سن آثار باستانی ۲ مرمت و نگهداری آثار کشف شده‌ی باستانی  
۳ بررسی و شناخت دوران طولانی پیش از تاریخ ۴ کمک به شناسایی زندگی مردم در دوره‌های تاریخی

سراسری-انسانی-۹۹

۱۴ برای حفظ آثار باستانی به عنوان مدارک تاریخی، در بازسازی بناها و استحکام آن‌ها، کدام، باید مورد توجه قرار گیرد؟

- ۱ استفاده از دستاوردهای باستان‌شناختی ۲ حفظ هویت تاریخی و حقیقی بناهای باستانی  
۳ ایمن‌سازی در برابر حوادث طبیعی (زلزله، سیل) ۴ شناسایی سن آثار به روش‌های تعیین سن آثار باستانی

کنکورهای خارج از کشور-سراسری-انسانی

سوال ۶

### درس چهارم: پیدایش تمدن

۱۵ در کدام گزینه، مقایسه‌ی درستی میان «مصر» و «ایران» در دوره‌ی باستان انجام شده است؟

- الف) اساس زندگی در هر دو بر کشاورزی استوار بود.  
ب) در هر دو، اعتقاد به جهان و زندگی پس از مرگ وجود داشت.  
ج) اساس زندگی در مصر بر کشاورزی و در ایران بر شهرنشینی و تجارت استوار بود.  
د) در هر دو، مردم علاوه بر پرداخت مالیات، در ساختن کاخ‌ها به بیگاری گرفته می‌شدند.
- ۱ الف - ب ۲ الف - د ۳ ب - ج ۴ ج - د

سراسری-انسانی-۱۴۰۴ تیرماه

۱۶ توالی پیامدهای انقلاب کشاورزی در کدام گزینه به درستی بیان شده است؟

- ۱ پس از فراهم شدن زمینه‌ی آشنایی مردم با مهارت‌های یکدیگر، دادوستد رونق گرفت.  
۲ شکل‌گیری تجارت، زمینه‌ی تخصصی شدن کارها و افزایش تولید را فراهم ساخت.  
۳ تخصصی شدن کارها، تولید مازاد بر نیاز محصولات کشاورزی را در پی داشت.  
۴ تولید مازاد بر نیاز، به آغاز تدریجی دادوستد میان روستاها منجر شد.

سراسری-انسانی-اردیبهشت ۱۴۰۴

۱۷ کدام موارد درباره‌ی حمورابی پادشاه معروف بابل قدیم، درست است؟

- الف) شیوه حکومتش ملوک طوایفی بود.  
ب) برده‌داری را در آسورستان ممنوع کرد.  
ج) قلمرو او به چندین ولایت تقسیم شده بود.  
د) به منشأ الهی سلطنت قائل بود.
- ۱ الف و ب ۲ ج و د ۳ ب و ج ۴ الف و د

کنکورهای خارج از کشور-سراسری-انسانی

۱۸ در هزاره سوم قبل از میلاد، کدام رویداد، موجب تبادل بیشتر فرهنگ و تمدن در بین‌النهرین شد؟

- ۱ تأسیس سلسله اموری‌ها و اهمیت یافتن بابل در تجارت بین‌المللی
- ۲ موفقیت شهرهای جنوب بین‌النهرین (سومر) در تشکیل حکومت و تأسیس دولت - شهرها
- ۳ تشکیل یک امپراتوری بزرگ توسط سارگن اکدی که از مدیترانه تا زاگرس گسترده بود.
- ۴ افزایش جمعیت و تولید مازاد بر خوراک که گسترش روستاها و شکل‌گیری شهرها را در پی داشت.

کنکورهای خارج از کشور - سراسری - انسانی

۱۹ کدام مورد درباره رونق دادوستد از مهم‌ترین پیامدهای انقلاب کشاورزی، درست است؟

- ۱ به تدریج تخصصی شدن کارها و به وجود آمدن پیشه‌هایی چون ابزارسازی، سفالگری و پارچه‌بافی را در پی داشت.
- ۲ روند یکجانشینی و پدید آمدن روستاها را گسترش داد و به تولید اضافه بر نیاز جامعه روستایی منجر شد.
- ۳ نتیجه نهایی انقلاب کشاورزی و برآیند افزایش جمعیت، تخصصی شدن کارها و شکل‌گیری شهرها بود.
- ۴ زمینه آشنایی مردم مناطق مختلف را با آداب و رسوم، مهارت‌ها و اندیشه‌های یکدیگر فراهم آورد.

سراسری - انسانی - دی ۱۴۰۱

۲۰ کدام مورد، به آمین هوتپ چهارم از فراعنه دوره جدید مصر نسبت داده شده است؟

- ۱ ترویج یگانه‌پرستی در شکل پرستش خدای خورشید
- ۲ نقش اساسی داشتن در ساختن اهرام سه‌گانه
- ۳ توجه به هنر ساخت مجسمه از خدایان
- ۴ ترویج دوباره پرستش چندخدایی

کنکورهای خارج از کشور - سراسری - انسانی

## سوال ۵

## درس پنجم: هند و چین

۲۱ کدام مورد درباره «خدایان عهد باستان» درست است؟

- ۱ مردوک: خدای بزرگ دولت‌شهرهای سومری بود.
- ۲ زئوس: خدای آسمان و آذرخش و محافظ خرد و دانایی بود.
- ۳ شی هوانگ‌تی: لقب خدایان چینی و به معنای امپراتور اول بود.
- ۴ اهوره: لقب خدایان آریایی مهاجر به ایران و به معنای بی‌مرگ بود.

سراسری - انسانی - اردیبهشت ۱۴۰۴

۲۲ کدام موارد، از تعالیم بودا است؟

- الف) تنها راه رسیدن به نیروانا، غلبه کردن بر آرزو است.
- ب) صداقت‌ورزی در پندار یکی از راه‌های غلبه بر درد و رنج است.
- ج) رسیدن به نیروانا به معنای پایان رنج و درد بی‌انتهای زندگی است.
- د) هدف نهایی تعالیم بودا، صداقت‌ورزی در حیطه‌های هشتگانه است.

- ۱ الف و ج      ۲ الف و د      ۳ ب و ج      ۴ ب و د

سراسری - انسانی - تیرماه ۱۴۰۳

۲۳ کدام مورد دربارهٔ تعالیم کنفوسیوس، درست است؟

- ۱ آنها را می‌توان به متون اندرزننامه‌ای ایران دوره اسلامی - مانند قابوس‌نامه - نزدیک دانست.  
 ۲ نقش مهمی در اتحاد مردم چین و ایجاد اولین حکومت متمرکز در این سرزمین داشت.  
 ۳ به عقاید بودا شبیه بود و بر اخلاق تأکید می‌کرد اما برای نظام اداری چین باستان فاقد کارایی بود.  
 ۴ با اندیشه‌های خواجه نظام‌الملک توسی قرابت داشت و کاربرد آنها به تمرکز اداری در عصر چه‌این و هان منجر شد.

سراسری-انسانی-دی ۱۴۰۱

۲۴ کدام اقدام به شی‌هواتگتی از فرمانروایان سلسله‌ی «چه‌این»، در سرزمین باستانی چین نسبت داده شده است؟

- ۱ تکمیل دیوار بزرگ چین  
 ۲ گشایش جاده‌ی معروف ابریشم  
 ۳ جلوگیری از ورود آیین بودا به کشور  
 ۴ رواج مجدد اندیشه و آیین کنفوسیوس

کنکورهای خارج از کشور-سراسری-انسانی

۲۵ کاغذی که امروزه، همه‌ی ما هر روزه از آن استفاده می‌کنیم، نخستین بار، در کدام کشور باستانی اختراع و مورد استفاده قرار گرفت؟

- ۱ مصر  
 ۲ هند  
 ۳ چین  
 ۴ یونان

کنکورهای خارج از کشور-سراسری-انسانی

سوال ۷

### درس ششم : یونان و روم

۲۶ در کدام مورد، تقدم و تأخر زمانی وقوع رویدادها، روی نمودار زمان به درستی ترسیم شده است؟  
 الف) پایان دوره شکوفایی مردم‌سالاری در آتن  
 ب) تأسیس سلسله موریای در هند  
 ج) پایان جنگ‌های پلوپونزی در یونان  
 د) تشکیل حکومت جمهوری در رُم

۲ الف ج د ب

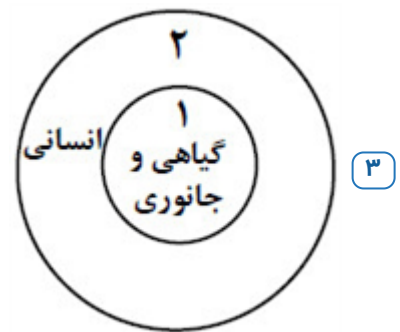
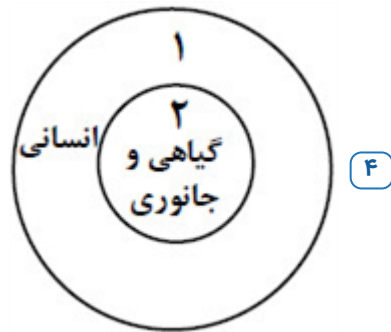
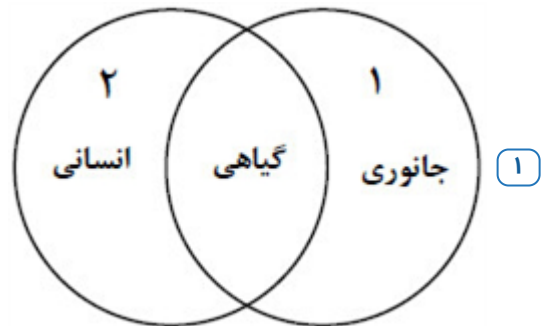
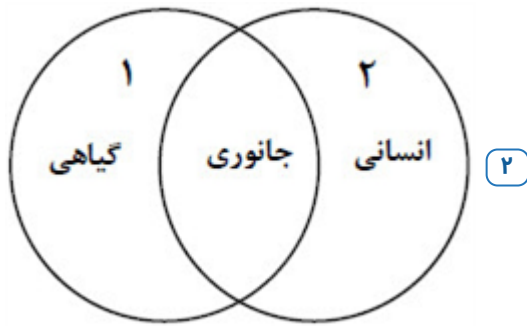
۱ ج د ب الف

۴ ج الف ب د

۳ د ج الف ب

سراسری-انسانی-۱۴۰۴ تیرماه

۲۷ کدام شکل استفاده از نقوش گیاهی، جانوری و انسانی را در آثار هنرمندان عهد هخامنشی ۱ و نقاشان دوره ساسانی ۲ به درستی نشان داده است؟



سراسری-انسانی-۱۴۰۳ اردیبهشت

۲۸ کدام مورد درباره تاریخ زنان در عهد باستان، درست است؟

- ۱ زنان یونانی نسبت به زنان رومی، حضور بیشتری در زندگی عمومی و اجتماعی داشتند.
- ۲ بیشترین اطلاعات درباره موقعیت اجتماعی و حقوقی زنان ایران، مربوط به دوره هخامنشیان است.
- ۳ در ایران (دوره ایلامی و ساسانیان) و مصر، حق حکومت و پادشاهی زنان به رسمیت شناخته شده بود.
- ۴ زنان آتنی مانند بردگان فاقد حق رأی بودند و در اداره امور سیاسی این دولت - شهر مشارکتی نداشتند.

سراسری-انسانی-۱۴۰۲ تیرماه

۲۹ در کدام مورد، زمان وقوع رویدادهای تاریخ یونان و هند، به درستی مقایسه شده است؟

- الف: تشکیل سلسله موریای در هند  
ب: تسلط فیلیپ دوم بر یونان  
ج: ورود آریایی‌ها به هند  
د: ورود طوایف بیابانگرد از دشت‌های اروپایی شرقی به یونان

- ۱ ب بر الف و ج بر د مقدم است.
- ۲ ب بر الف و د بر ج مقدم است.
- ۳ الف بر ب و ج بر د مقدم است.
- ۴ الف بر ب و د بر ج مقدم است.

سراسری-انسانی-۱۴۰۲ تیرماه

۳۰ در یک موقعیت فرضی، مورخی در آخرین سده قبل از میلاد (۱۰۰ ق.م تا آغاز سال یکم میلادی) می‌زیسته است. کدام مورد درباره وی درست است؟

- ۱ وی شاهد وقوع سه رویداد مهم اسارت والریناس، کشته شدن گردیانوس و شورش بهرام چوبین بوده است.
- ۲ شاهد امپراتوری ژولیوس سزار، شورش اسپارتاکوس و شکست کراسوس رومی از سورنا سردار ایرانی بوده است.
- ۳ ناظر پیروزی اسپارت در جنگ‌های پلوپونزی، برگزاری اولین دوره بازی‌های المپیک و مرگ سقراط بوده است.
- ۴ زندگی وی با پادشاهی قباد یکم، امپراتوری ژولیوس سزار، جنبش مزدک و اصلاحات خسروانوشیروان مقارن بوده است.

سراسری-انسانی-دی ۱۴۰۱

دوران ضعف و انحطاط کدام تمدن باستانی را مورخان عصر تاریکی نامیده‌اند؟

۳۱

۴ میسن

۳ مینوس

۲ چین

۱ روم

سراسری-انسانی-تیرماه ۱۴۰۱

در زمان قسطنطین امپراتور روم شرقی، دین مسیحیت چه موقعیتی یافت؟

۳۲

۲ به دین رسمی امپراتوری تبدیل شد.

۱ رونق بی‌سابقه‌ای یافت.

۴ یهودیان به شدت با این آئین به مخالفت برخاستند.

۳ مسیحیان تحت تعقیب قرار گرفتند.

کنکورهای خارج از کشور-سراسری-انسانی

سوال ۴

### درس هفتم : مطالعه و کاوش

کدام موارد از نتایج تحقیقات جدید تاریخی در دو قرن اخیر است؟

۳۳

الف) هخامنشیان، بنیان‌گذار نخستین حکومت آریایی در ایران هستند.

ب) امکان تشخیص تاریخ واقعی از افسانه درباره ایران باستان، تا حدودی فراهم آمد.

ج) شناخت مورخان از حاکمان ایرانی دوره‌های کیانی و پیشدادی بیشتر شد.

د) مورخان، تقسیم‌بندی جدیدی از تاریخ ایران در دوره باستان ارائه کردند.

۴ ب - د

۳ ج - ب

۲ الف - د

۱ الف - ج

سراسری-انسانی-۱۴۰۴ تیرماه

کدام مورد، درباره‌ی خدای‌نامه‌ها نادرست است؟

۳۴

۱ بخش‌هایی از آن‌ها بر مبنای روایات شفاهی گوسان‌ها تدوین شده است.

۲ تا دویست سال قبل، مبنای اصلی قرائت مورخان ایرانی از دوره ایران باستان بودند.

۳ محتوای آن‌ها سراسر افسانه و قصه است و نمی‌توان آن‌ها را در شمار نوشته‌های تاریخی قرار داد.

۴ بخش تاریخ ایران باستان در آثار مؤلفان تواریخ عمومی مانند طبری، بر مبنای روایت خدای‌نامه‌ها شکل گرفته است.

کنکورهای خارج از کشور-سراسری-انسانی

کدام گزینه، درباره‌ی «تاریخ طبری و بخش تاریخ ایران باستان آن» درست است؟

۳۵

۱ یک تاریخ عمومی است و طبری برای نگارش این بخش، از ترجمه‌ی عربی خدای‌نامه‌ها استفاده کرده است.

۲ یک تاریخ روایی است و مؤلف برای نگارش بخش مذکور، از متن پهلوی خدای‌نامه‌های دوره‌ی ساسانی بهره برده است.

۳ یک تاریخ عمومی است و طبری از متن پهلوی خدای‌نامه‌های دوره‌ی ساسانی برای نگارش بخش مذکور بهره برده است.

۴ یک تاریخ روایی است و مؤلف، از شاهنامه و ترجمه‌ی عربی دینوری از خدای‌نامه‌ها برای نگارش این بخش بهره برده است.

کنکورهای خارج از کشور-سراسری-انسانی

فلسفه‌ی یونان بر کدام فیلسوف و دانشمند ایرانی تأثیر زیادی گذاشته است؟

۳۶

۴ ابن مسکویه رازی

۳ امام فخر رازی

۲ امام محمد غزالی

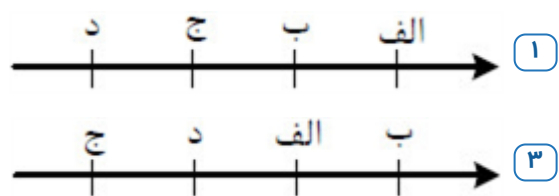
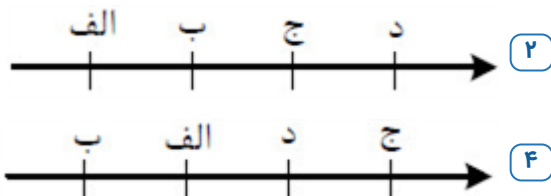
۱ ابن‌سینا

کنکورهای خارج از کشور-سراسری-انسانی

## سوال ۴

## درس هشتم : سپیده دم تمدن ایرانی

۳۷ در کدام نمودار زمان، تقدم و تأخر وقوع رویدادها به درستی نشان داده شده است؟  
 الف) سارگن بر سراسر بین‌النهرین مسلط شد و امپراتوری بزرگی را تشکیل داد.  
 ب) حاکمان کوچک و مستقل ایلامی، با یکدیگر متحد شدند و پادشاهی ایلام را تأسیس کردند.  
 ج) تولید مازاد بر نیاز محصولات و افزایش جمعیت، زمینه پیدایش نخستین شهرها در چین را فراهم کرد.  
 د) طوایف بیابان‌گرد از دشت‌های اروپای شرقی وارد شبه‌جزیره یونان شدند.



کنکورهای خارج از کشور - سراسری - انسانی

۳۸ هریک از عبارات زیر، به ترتیب، در توصیف کدام یک از اقوام، تمدن‌ها یا ساکنان محوطه‌های باستانی است؟  
 الف: مس و طلا را از معادن دوردست استخراج می‌کردند.  
 ب: برای به دست آوردن منابع طبیعی و معدنی، اقدام به لشکرکشی می‌کردند.  
 ج: برای به دست آوردن فلزات و سنگ‌های قیمتی، به غرب ایران حمله می‌کردند.  
 د: در حدود ۶۰۰۰ سال پیش به مهارت ذوب و قالب‌گیری مس رسیده بودند.

- ۱ رومی‌ها - بابلی‌ها - سومری‌ها - ساکنان شهداد در کرمان  
 ۲ مصری‌ها - رومی‌ها - اکدی‌ها - ساکنان تپه یحیی در کرمان  
 ۳ رومی‌ها - مصری‌ها - آشوری‌ها - ساکنان تل‌ابلیس در کرمان  
 ۴ مصری‌ها - اکدی‌ها - آشوری‌ها - ساکنان تپه زاغه در قزوین

سراسری - انسانی - ۱۴۰۳ اردیبهشت

۳۹ نخستین شهرهای فلات ایران که در حدود پنج هزار سال پیش ساخته شدند، به ترتیب، چغامیش، شهداد، سیلک در کدام مناطق امروزی قرار دارند؟

- ۱ سیستان - کرمان - کاشان  
 ۲ کرمان - کاشان - خوزستان  
 ۳ خوزستان - کرمان - کاشان  
 ۴ خوزستان - خراسان - سیستان

سراسری - انسانی - ۱۴۰۰

۴۰ بهترین نمونه از صنعت و هنر فلزکاری در ایران باستان مربوط به مفرغ‌های کدام ناحیه در ایران است؟

- ۱ قزوین  
 ۲ کرمان  
 ۳ لرستان  
 ۴ شهر سوخته

سراسری - انسانی - ۹۹

## سوال ۳

## درس نهم : ورود آریایی‌ها

۴۱ کدام مورد، درباره رویدادهای دوره پادشاهی اردشیر دوم هخامنشی درست است؟

- ۱ شورش کوروش کوچک و سربازان مزدور یونانی او سرکوب شد و مصر از سلطه هخامنشیان خارج گردید.  
 ۲ در اواسط پادشاهی او، کوروش کوچک سر به شورش برداشت و با سپاهی از مزدوران یونانی راهی پایتخت شد.  
 ۳ در ابتدای سلطنت خود، مدعیان احتمالی سلطنت را از میان برداشت و مصر را به قلمرو هخامنشیان بازگرداند.  
 ۴ شورش کوروش کوچک و سربازان مزدور یونانی وی را درهم شکست و مصر را بار دیگر به قلمرو هخامنشیان بازگرداند.

سراسری - انسانی - تیرماه ۱۴۰۱

۴۲ چرا داریوش یکم هخامنشی به نواحی دوردست در شمال دریای سیاه و جنوب روسیه کنونی لشکرکشی کرد؟

- ۱ دفع حملات قبایل صحراگرد سکایی
- ۲ ایجاد امنیت و آرامش در راه‌های تجاری
- ۳ سرکوب گوماته مغ که یکی از مدعیان اصلی سلطنت بود.
- ۴ فرونشاندن شورش دولت‌شهرهایی که توسط یونانی‌ها تحریک شده بودند.

سراسری-انسانی-۱۴۰۰

۴۳ نخستین کاخ بزرگ آپادانا، در ابتدای پادشاهی داریوش به عنوان پایتخت اداری هخامنشیان، در کدام ناحیه بنا گردید؟

- ۱ انشان
- ۲ شوش
- ۳ پاسارگاد
- ۴ نقش رستم

کنکورهای خارج از کشور-سراسری-انسانی

۹ سوال

## درس دهم : اشکانیان و سامانیان

۴۴ کدامیک از عبارات زیر، اوضاع ایران را در سده ششم میلادی (۶۰۰ - ۵۰۰ م) توصیف کرده است؟

- الف) قدرت اشراف و نجبای درجه دوم افزایش یافت.
  - ب) ایران بر باب‌المنذب مسلط شد.
  - ج) موبدان زرتشتی بهرام یکم را برای اعدام مانی راضی کردند.
  - د) اردشیر بابکان، تیسفون را به پایتختی خود برگزید.
- ۱ ج - د
  - ۲ ب - ج
  - ۳ الف - د
  - ۴ الف - ب

کنکورهای خارج از کشور-سراسری-انسانی

۴۵ کدام مورد درباره مقایسه کتیبه‌های «داریوش اول هخامنشی در بیستون» و «شاپور اول ساسانی در نقش رستم» درست است؟

- ۱ به دوره تثبیت حکومت‌ها تعلق دارند.
- ۲ موضوع آنها، سرکوب شورش‌ها و نافرمانی‌های داخلی است.
- ۳ موضوع آنها، دفاع از استقلال ایران در مقابل دشمنان خارجی است.
- ۴ دوره اوج و شکوفایی حکومت‌ها و مبارزه با دشمنان خارجی را توصیف کرده‌اند.

سراسری-انسانی-اردیبهشت ۱۴۰۴

۴۶ کدام مورد، از اقدامات و دستاوردهای شاپور دوم پادشاه ساسانی است؟

- ۱ با کسب موفقیت‌های سیاسی و نظامی، نقشی مهمی در گسترش و تثبیت قدرت ساسانیان داشت.
- ۲ در عملیات نظامی، قبایل متجاوز عرب به حاشیه‌های شمالی خلیج فارس را به شدت تنبیه کرد.
- ۳ به دستور وی اوستا، کتاب مقدس زرتشتیان به خط و زبان پهلوی به نگارش درآمد.
- ۴ در جنگ با والریانوس و گردیانوس دو امپراتور روم، به موفقیت‌های بزرگی نائل شد.

کنکورهای خارج از کشور-سراسری-انسانی

۴۷ با توجه به عقاید و باورهای مزدک، در صورت پیروزی جنبش وی، وقوع کدامیک از حالات زیر ممکن بود؟

- الف) قدرت سیاسی و اداره امور کشور از شاه و دربار سلب و به طبقات پایین جامعه داده می‌شود.
- ب) نظام غالب زمینداری تغییر می‌کند و اراضی متعلق به طبقات بالا بین مردم تقسیم می‌شود.
- ج) مردم طبقات پایین، مؤسسات و مراکز فرهنگی و آموزشی را در اختیار گرفته از آنها بهره‌مند می‌شدند.
- د) مردم با تصاحب دارایی طبقات بالا و تقسیم آن، در زندگی از امکانات یکسان برخوردار می‌شدند.

- ۱ ج - د
- ۲ الف - ج
- ۳ ب - د
- ۴ الف - ب

سراسری-انسانی-تیرماه ۱۴۰۳

۴۸ در کدام مورد «وجه مشترک» شورش‌های ایرانی پس از سقوط دو سلسله هخامنشی و ساسانی، درست بیان شده است؟

- ۱ بیشتر در مناطق شرق فلات ایران به ویژه خراسان و سیستان شکل گرفتند.
- ۲ علی‌رغم شکست، زمینه ایجاد تغییرات سیاسی را فراهم کردند.
- ۳ میان آنها نوعی وحدت و هماهنگی وجود داشت.
- ۴ میان آنها ارتباط و هماهنگی وجود نداشت.

سراسری-انسانی-تیرماه ۱۴۰۳

۴۹ کدام مورد، جزو پایتخت‌های دولت اشکانی در ۴۷۰ سال حکومت آنان نیست؟

- ۱ تیسفون در نزدیکی بغداد
- ۲ استخر در منطقه پارس
- ۳ نسا در ترکمنستان امروزی
- ۴ صدرروازه در حوالی دامغان کنونی

کنکورهای خارج از کشور-سراسری-انسانی

۵۰ در کدام موارد توصیف درستی از اوضاع اجتماعی ایران باستان به‌دست داده شده است.  
 الف- دوره هخامنشیان، سرآغاز ایجاد نابرابری‌های اقتصادی و اجتماعی و شکل‌گیری طبقات اجتماعی بود.  
 ب- در دوره ساسانیان، طبقه فرادست، گسترش چشم‌گیری یافت و دارای درجات و مراتب متفاوت شد.  
 ج- در دوره ساسانیان گروه جدیدی به طبقه حاکم افزوده شد و قدرت نجبای درجه دوم افزایش یافت.  
 د- در دوره مادها، به‌دلیل اهمیت فتوحات نظامی، جنگجویان نسبت به روحانیان و کشاورزان جایگاه بالاتری یافتند.

- ۱ الف - ب
- ۲ الف - د
- ۳ ب - ج
- ۴ ج - د

سراسری-انسانی-تیرماه ۱۴۰۱

۵۱ کدام فرمانروای سلسله اشکانی، نیروهای مهاجم رومی را شکست داد اما در برابر شورش خاندان ساسانی در فارس شکست خورد و کشته شد؟

- ۱ مهرداد یکم
- ۲ ونون دوم
- ۳ مهرداد دوم
- ۴ اردوان چهارم

کنکورهای خارج از کشور-سراسری-انسانی

۵۲ در دوره‌ی کدام پادشاه ساسانی، در جنگ با رومیان گردیانوس امپراتور روم کشته شد و در دیگری والرینوس به اسارت ایرانیان درآمد؟

- ۱ خسرو انوشیروان
- ۲ خسرو پرویز
- ۳ شاپور یکم
- ۴ شاپور دوم

کنکورهای خارج از کشور-سراسری-انسانی

سوال ۲

## درس یازدهم : آیین کشورداری

۵۳ با توجه به واقعیات تاریخی در دوره هخامنشیان، امکان وقوع کدام موقعیت زیر وجود داشته است؟

- ۱ یکی از نجبای مادی، فرماندهی یک ناو ایرانی در نبرد سالامیس را عهده‌دار بود.
- ۲ داریوش یکم، یکی از نجبای بلندپایه اهل فنیقیه را به ریاست انبارشاهی منصوب کرد.
- ۳ چند جوان ورزیده پارسی و مادی، دوره آموزش ویژه در سپاه جاویدان را با موفقیت گذراندند.
- ۴ کمبوجیه یک نظامی بلندپایه پارسی را به فرماندهی ناوهای ایرانی در خلیج فارس منصوب کرد.

کنکورهای خارج از کشور-سراسری-انسانی

۵۴ در کدام کتاب، مجموعه‌ای از قوانین و محاکمات عصر ساسانی به زبان پهلوی گردآوری شده است؟

- ۱ دینکرد
- ۲ شاپورگان
- ۳ هزار افسان
- ۴ مادیان هزار دادستان

کنکورهای خارج از کشور-سراسری-انسانی

سوال ۱

## درس دوازدهم : جامعه و خانواده

۵۵ در دوره‌ی اشکانی از نیروی کار اسیران جنگی در کدام زمینه‌ها استفاده می‌شد؟

- ۱ فعالیت‌های عمرانی، تولیدات کارگاهی، راه‌سازی، گله‌داری و خدمات خانگی
- ۲ فعالیت‌های کشاورزی، ساختمان‌سازی، معادن شاهی و خدمات خانگی
- ۳ معادن شاهی، فعالیت‌های کشاورزی و دامداری، انجام خدمات عمومی و عام‌المنفعه
- ۴ انجام خدمات عمومی و عام‌المنفعه، راه‌سازی، تولیدات کارگاهی، کار در معادن شاهی

کنکورهای خارج از کشور - سراسری - انسانی

سوال ۶

## درس سیزدهم : اقتصاد و معیشت

۵۶ محققى به پژوهش دربارهٔ ایران در دوره ساسانیان پرداخته است. کدام مورد از نتایج پژوهش او درست است؟

- ۱ زنجیره‌ای از شهرها با کارکرد دفاعی در مرزهای شمال شرقی ساخته شد.
- ۲ کشاورزی در سیستان و خوزستان توسعه یافت.
- ۳ نقش دبیران در تشکیلات قضایی افزایش یافت.
- ۴ سکه طلای ایران از چین تا اروپا رایج بود.

سراسری - انسانی - اردیبهشت ۱۴۰۴

۵۷ کدام موارد درباره آسورستان در دوره باستان، درست است؟

- الف) منطقه‌ای کم‌بارش اما دارای رودخانه‌های پرآب و تأسیسات آبیاری (سدها و بندها) بود.  
 ب) فاقد سابقه شهرنشینی بود و زندگی روستایی و اقتصاد کشاورزی ویژگی عمده آن به شمار می‌آمد.  
 ج) در هزاره دوم قبل از میلاد، در آنجا برده‌داری رواج داشت و قوانینی درباره کشتیرانی و زراعت وضع شده بود.  
 د) تنوع اجتماعی و فرهنگی و فقدان منابع طبیعی و معدنی، مانع تشکیل حکومت‌های مقتدر در آنجا شده بود.

- ۱ الف و ج      ۲ ب و د      ۳ الف و ب      ۴ ج و د

سراسری - انسانی - تیرماه ۱۴۰۳

۵۸ کدام گزینه، درباره‌ی باورها و آموزه‌های زرتشت درست است؟

- ۱ پرداختن به کشاورزی و قربانی کردن گاو را نهی می‌کرد.
- ۲ پارسایی و استقلال را دو ویژگی زن خوب می‌شمرد.
- ۳ مشوق زندگی کوچ‌نشینی و اقتصاد شبانی بود.
- ۴ مردم را به کشت و کار تشویق می‌کرد.

کنکورهای خارج از کشور - سراسری - انسانی

۵۹ گشایش جاده موسوم به ابریشم، هم‌زمان با حکومت کدام سلسله‌ها در چین و ایران بود؟

- ۱ چه این - ساسانی      ۲ چه این - اشکانی      ۳ هان - ساسانی      ۴ هان - اشکانی

سراسری - انسانی - ۱۴۰۰

۶۰ در دوره‌ی کدام سلسله‌های باستانی در ایران سکه‌های نقره‌ای و مسی در مبادلات تجاری در منطقه‌ی وسیعی رایج بود؟

- ۱ سلوکیان و ساسانیان      ۲ اشکانیان و ساسانیان      ۳ هخامنشیان و سلوکیان      ۴ هخامنشیان و اشکانیان

سراسری - انسانی - ۱۴۰۰

۶۱ کدام مورد، درباره‌ی ضرب سکه در دوره‌های گذشته‌ی ایران درست است؟

- ۱ ضرب سکه طلا مخصوص پادشاهان بود.
- ۲ ضرب آن از نظر جنس تابع قانون خاصی نبود.
- ۳ حاکم ایالت با اجازه شاه می‌توانست سکه طلا ضرب کند.
- ۴ حکام ایالات برای رونق اقتصاد محلی سکه طلا و نقره ضرب می‌کردند.

کنکورهای خارج از کشور - سراسری - انسانی

سوال ۷

### درس چهاردهم : دین و اعتقادات

۶۲ کدام عبارت، توصیف درستی از اوضاع اقتصادی، اجتماعی و فرهنگی ایران در دوره اشکانیان ارائه داده است؟

- الف) تولیدات کارگاهی دچار رکود نسبی شد.
- ب) دین زرتشتی نفوذ و گسترش چشمگیری یافت.
- ج) شماری از اسیران جنگی در معادن شاهی به کار گرفته شدند.
- د) شکل خانواده، گسترده و اقتصاد آن معیشتی بود.

- ۱ الف - ج      ۲ الف - د      ۳ ب - ج      ۴ ب - د

کنکورهای خارج از کشور - سراسری - انسانی

۶۳ در کدام مورد، منابع دست اول برای پژوهش در موضوعات زیر درست ذکر شده است؟

- الف) نابرابری در تحصیل در دوره هخامنشیان
- ب) حقوق اجتماعی زنان در دوره ساسانی
- ج) فعالیت استادکاران مادی در کارگاه‌های شاهی دوره هخامنشی
- د) وجود اوستای مکتوب در قرن ۴ قبل از میلاد

- ۱ الواح گلی تخت جمشید - متون حقوقی دوره ساسانی - سنگ‌نوشته‌ها - آثار مورخان یونانی
- ۲ سنگ‌نوشته‌های دوره هخامنشیان - کتاب مادیان هزارداستان - تاریخ هرودت - مندرجات اوستا
- ۳ تاریخ هرودت - کتاب دینکرد - اکتشافات باستان‌شناسی - آثار مورخان ایرانی قرون نخستین اسلامی
- ۴ تاریخ هرودت - متون دینی مربوط به قرون نخستین اسلامی - الواح گلی تخت جمشید - داستان‌های باستانی

کنکورهای خارج از کشور - سراسری - انسانی

۶۴ مؤلفان کتاب درسی تاریخ ۱، برای وقوع کدامیک از موقعیت‌های زیر «احتمال زیاد» قائل شده‌اند؟

- الف: تمدن مینوسی در اثر کشمکش با اقوام مهاجر از بین رفته است.
- ب: یک گروه مشورتی بلندپایه سیاسی نظامی در کنار پادشاه هخامنشی حضور داشته است.
- ج: شاهان هخامنشی به باورهای کهن ایران اعتقاد داشته‌اند.
- د: حضرت موسی در دوران «امپراتوری جدید»، مردم مصر را به پرستش خدای یگانه دعوت کرد.

- ۱ الف - ب      ۲ الف - د      ۳ ب - ج      ۴ ج - د

سراسری - انسانی - ۱۴۰۳ اردیبهشت

۶۵ یک محقق پس از پژوهش درباره رابطه انسان با خدا در عقاید گروه‌ها و ملل مختلف، نتایج پژوهش خود را به صورت زیر دسته‌بندی کرده است. هر کدام از این عقاید، به ترتیب، به کدام ملت و گروه تعلق دارد؟  
الف: خدایان انسان را برای خدمت به خود آفریده‌اند.  
ب: اعتقادات آنها با سیل و خشکسالی ارتباط دارد.  
ج: سخنان فرمانروا از زبان یکی از خدایان است.  
د: خدایان گوناگون را به عنوان یکی از مظاهر طبیعت می‌پرستیدند.

- ۱ اقوام هند و اروپایی - مصری‌ها - اموری‌ها - آریایی‌های هند  
۲ مصری‌ها - سومری‌ها - مصری‌ها - آریایی‌های ایرانی  
۳ سومری‌ها - انسان‌های اولیه و مردم بین‌النهرین - مصری‌ها - اقوام هند و اروپایی  
۴ سومری‌ها - مصری‌ها - اموری‌ها - ساکنان ایران قبل از ورود آریایی‌ها

سراسری-انسانی-۱۴۰۳ اردیبهشت

۶۶ معروف‌ترین کتاب اعتقادی براساس تعالیم زردشت که در دوره ساسانیان به زبان پهلوی تألیف شده، کدام است؟  
۱ بُندهش ۲ شاپورگان ۳ دینکرد ۴ یادگار زریران

کنکورهای خارج از کشور-سراسری-انسانی

۶۷ کدام مورد، درباره آناهیتا و پرستش آن در ایران دوره اشکانی درست است؟  
۱ در استخر و کنگاور معبد و نمایشگاه ویژه آناهیتا وجود داشت.  
۲ پرستش آن به قلمرو روم راه یافت و به آیین مستقلی تبدیل شد.  
۳ ایزد پیمان و قانون بود و پرستش آن بخشی از آیین زرتشت به‌شمار می‌رفت.  
۴ از خدایان یونانی بود و برخی از پادشاهان اشکانی به تقلید از یونانیان برای او معابدی ساختند.

سراسری-انسانی-تیرماه ۱۴۰۱

۶۸ کدام گزینه، درباره‌ی محل آتشکده‌های دوره‌ی ساسانی و اختصاص آن‌ها به طبقات و گروه‌های اجتماعی درست است؟  
۱ آتشکده‌ی آذر فرنبغ در فارس، ویژه‌ی جنگ‌جویان بود.  
۲ آتشکده‌ی آذر برزین مهر در خراسان، مخصوص کشاورزان بود.  
۳ آتشکده‌ی آذر فرنبغ در خراسان به موبدان زرتشتی تعلق داشت.  
۴ آتشکده‌ی آذر برزین مهر در فارس به موبدان زرتشتی اختصاص داشت.

سراسری-انسانی-۹۹

سوال ۲

## درس پانزدهم : زبان، علم و آموزش

۶۹ کدام موارد در خصوص الواح گلی کشف شده متعلق به دوره هخامنشیان درست است؟  
الف) همه آنها به زبان و خط ایلامی و حاوی اطلاعات سودمندی درباره‌ی تشکیلات اداری هخامنشیان هستند.  
ب) اطلاعات مفیدی درباره‌ی اوضاع اقتصادی، اجتماعی و برخی رویدادهای نظامی دوره هخامنشیان دارند.  
ج) برخی از آن‌ها گزارش یک واقعه تاریخی هستند و در خارج از محدوده ایران کنونی کشف شده‌اند.  
د) نشان می‌دهند در تشکیلات امپراتوری هخامنشیان از زبان و خط واحد استفاده می‌شده است.

- ۱ الف و ب ۲ الف و د ۳ ب و ج ۴ ج و د

سراسری-انسانی-دی ۱۴۰۱

۷۰ کدامیک از داستان‌های شاهنامه، اصل و ریشه اشکانی دارد؟

- ۱ شاپورگان ۲ بیژن و منیژه ۳ ویس و رامین ۴ هزار و یک شب

کنکورهای خارج از کشور-سراسری-انسانی

## سوال ۵

## درس شانزدهم : هنر و معماری

۷۱ وجه اشتراک آثار نقره‌ای عهد ساسانی با آثار هنری هخامنشی، کدام است؟

- ۱ برای مصرف طبقه بالا و خاندان پادشاهی تولید شده‌اند.
- ۲ مانند سنگ‌نگاره‌ها موضوعات غالباً سیاسی را بازتاب داده‌اند.
- ۳ برای تزئین آنها از عناصر موجود در طبیعت استفاده شده است.
- ۴ ترکیب هنرمندانه سبک‌های هنری اقوام تابع امپراتوری هستند.

سراسری-انسانی-۱۴۰۴ تیرماه

۷۲ کدام موارد از نقش برجسته‌های دوره هخامنشیان، قابل استخراج است؟

- الف: هنر بافندگی این دوره در اوج قرار داشته است.  
 ب: کاخ پادشاه در تخت‌جمشید با قالی‌های نفیس مفروش بوده است.  
 ج: هنرمندان هخامنشی، از هنرمندان آشوری الهام گرفته‌اند.  
 د: زنان در مدیریت امور اداری نقش مهمی داشته‌اند.

- ۱ ب و ج      ۲ ب و د      ۳ الف و ج      ۴ الف و د

کنکورهای خارج از کشور-سراسری-انسانی

۷۳ کدام مورد درباره شهر تیسفون، درست است؟

- ۱ اردشیر ساسانی، آن‌را برای نخستین بار به عنوان پایتخت ایران انتخاب کرد و پس از جنگ قادسیه و قبل از جنگ جلولاء به تسخیر مسلمانان درآمد.
- ۲ از ۲۳۸ ق.م تا ۶۵۱ م در دوره اشکانیان و ساسانیان پایتخت ایران بود و کاخ آن در کنار رود فرات، اوج معماری ساسانی را نشان می‌دهد.
- ۳ طرح و نقشه آن به شکل دایره بود، بر ساحل رود دجله بنا شده بود و در همان سال جنگ جلولاء به تسخیر سپاه اسلام درآمد.
- ۴ در نزدیکی بغداد کنونی قرار داشت و در سال ۱۴ ه.ق، پس از شکست رستم فرخزاد در قادسیه به تسخیر مسلمانان درآمد.

سراسری-انسانی-دی ۱۴۰۱

۷۴ یکی از ویژگی‌های شاخص هنر و معماری دوره‌ی شاهان هخامنشی، کدام است؟

- ۱ استفاده از تجارب هنری تمدن‌های میان‌دورود، هند و چین
- ۲ ساختن بناهای عظیم با ستون‌های بلند در میان باغ‌های بسیار زیبا
- ۳ دارای اصالتی کاملاً بومی بود و به دستاوردهای هنری ملل تابعه اتکا نداشت.
- ۴ درباری بودن آن، که شکوه شاهانه و تشریفات و تجملات آن‌را به نمایش می‌گذاشت.

سراسری-انسانی-۹۹

۷۵ از دوره‌ی کدام سلسله‌ی باستانی در ایران استفاده از طاق و ایوان، در ساختن بناها متداول گردید؟

- ۱ ایلامی      ۲ اشکانی      ۳ هخامنشی      ۴ ساسانی

کنکورهای خارج از کشور-سراسری-انسانی

- ۱ گزینه ۳ پاسخ صحیح است. علاوه بر منابع مکتوب، تمامی آثار باستانی و تاریخی، شامل: بناها، ابزارها، اشیاء، سنگ‌نگاره‌ها و سنگ‌نوشته‌ها، سکه‌ها و هر وسیله‌ای که از گذشته بجای مانده، به عنوان منابع دست اول محسوب می‌شوند. پس، گزینه ۳ صحیح است.
- ۲ گزینه ۲ پاسخ صحیح است. در مرحله سوم یعنی شناسایی منابع، اگر محقق از اسناد استفاده کند، باید از اصالت سند و جعلی نبودن آن مطمئن شود.
- ۳ گزینه ۴ پاسخ صحیح است. برخی از وقایع‌نویسان پیش از تاریخ‌نگاری نوین به اسناد و مدارک دولتی دسترسی داشتند و می‌توانستند از آن‌ها برای ثبت و نگارش رویدادها استفاده کنند.
- ۴ گزینه ۱ پاسخ صحیح است.
- ۵ گزینه ۲ پاسخ صحیح است. گاه‌شماری خورشیدی - قمری بابلی در قلمرو هخامنشیان رواج داشته است. در دوره اشکانیان، گاه‌شماری‌های بابلی، سلوکی و اوستائی متداول بود (گاه شماری خورشیدی - قمری بابلی در دوره اشکانیان متداول بود). در گاه‌شماری اوستایی (در دوره اشکانیان متداول بود)، سال به ۱۲ ماه خورشیدی ۳۰ روزه تقسیم می‌شد. سپس، پنج روز اضافی را به نام «اندرگاه» به آخر ماه دوازدهم می‌افزودند. گاه‌شماری جلالی، از دقیق‌ترین گاه‌شماری‌های جهان است و گاه‌شماری هجری خورشید که از سال ۱۳۰۴ ش. در ایران رسمیت یافت؛ براساس آن تنظیم شده است.
- ۶ گزینه ۱ پاسخ صحیح است. در گاه‌شماری اوستایی، سال به ۱۲ ماه خورشیدی ۳۰ روزه تقسیم می‌شد. سپس پنج روز اضافی را به نام «اندرگاه» (پنجه) به آخر ماه دوازدهم می‌افزودند.
- ۷ گزینه ۴ پاسخ صحیح است. ویژگی‌های گاه‌شماری مصری:  
 (۱) سال را به ۳۶۵ و یک چهارم شبانه‌روز تقسیم می‌کردند.  
 (۲) سال به ۱۲ ماه ۳۰ روزه تقسیم می‌شد و ۵ روز اضافی، به آخر ماه دوازدهم افزوده می‌شد. (ماه ۳۵ روزه)  
 (۳) برای یک چهارم شبانه‌روز اضافی، هر چهار سال یک روز به سال می‌افزودند (سال کبیسه) چون سال ۳۶۵ روز است بنابراین پاسخ صحیح گزینه‌ی ۴ است. رد گزینه‌ها:  
 گزینه‌ی ۱: از ویژگی‌های گاه‌شماری اوستایی است.  
 گزینه‌ی ۲: ویژگی گاه‌شماری «خورشید - قمری» است که در بین‌النهرین و به خصوص در میان بابلی‌ها رایج بود.  
 گزینه‌ی ۳: در هیچ‌کدام از گاه‌شماری‌ها، ماه ۳۶ روزه وجود ندارد.
- ۸ گزینه ۱ پاسخ صحیح است. مبدأ گاه‌شماری اوستایی دوره ساسانی به تخت نشستن هر پادشاه بود.
- ۹ گزینه ۲ پاسخ صحیح است. در گاه‌شماری اوستایی بعد از هر ۱۲۰ سال، یک ماه به دوازده ماه سال اضافه می‌کردند تا نقص آن جبران شود.
- ۱۰ گزینه ۳ پاسخ صحیح است. اطلاعات موجود در نقشه‌های تاریخی بیش‌تر کمیت‌های سیاسی و نظامی را دربرمی‌گیرد و چنین نقشه‌هایی از ارائه‌ی اطلاعات و اخبار اقتصادی، اجتماعی، فرهنگی، جمعیتی و بسیاری دیگر از جلوه‌های حیات اجتماعی انسان در گذشته ناتوان هستند.
- ۱۱ گزینه ۲ پاسخ صحیح است. در زمان هخامنشیان مسئولیت بازرسی و نظارت دقیق بر عملکرد مقام‌ها و ماموران دولتی در پایتخت و شهرهای (ساتراپی یا استانی) برعهده یکی از خویشاوندان شاه و یا درباریان مورد اعتماد او قرار داشت. در دوره ساسانی قلمرو ایران‌شهر به چندین کوره یا استان یا ایالت تقسیم می‌شد.

- ۱۲ گزینه ۳ پاسخ صحیح است. موزه لوور در پاریس، بریتانیا در لندن، آرمیتاژ در سن پترزبورگ روسیه و متروپولیتن در نیویورک قرار دارد.
- ۱۳ گزینه ۱ پاسخ صحیح است. به طور کلی، باستان‌شناسی علاوه بر آن‌که میراث فرهنگی بشر را کشف و معرفی کرده است، نقش مهم‌تری در مرمت و نگهداری این میراث گران‌بها دارد.
- ۱۴ گزینه ۲ پاسخ صحیح است. برای حفظ آثار باستانی کارهای مختلفی انجام می‌شود، برای مثال در بازسازی بناها طوری عمل می‌شود که ضمن افزودن بر عمر و استحکام آن‌ها، هویت تاریخی و حقیقی آن‌ها نیز آسیب نبیند.
- ۱۵ گزینه ۱ پاسخ صحیح است.
- الف) اساس زندگی در مصر باستان بر کشاورزی استوار بود؛ بیشتر جمعیت مردم را کشاورزان تشکیل می‌دادند. در عصر باستان، کشاورزی اساس زندگی اقتصادی ایرانیان بود؛ بیشتر مردم کشاورز بودند و روستاییان عمده جمعیت ایران را تشکیل می‌دادند. (رد ج)
- ب) مصریان به زندگی بعد از مرگ باور داشتند و معتقد بودند که روح پس از مرگ مدتی سرگردان می‌ماند و سپس به جسم بازمی‌گردد. به همین دلیل، اجساد فرعون‌ها برای جلوگیری از فاسد شدن جسم، مومیایی می‌کردند. از آموزه‌های مهم زرتشت، اعتقاد به جهان آخرت و روز واپسین است. روزی که درباره اعمال انسان در جهان، داوری خواهد شد. توده‌های مردم مصر، علاوه بر پرداخت مالیات، ناگزیر بودند در ساختن آرامگاه‌ها، کاخ‌ها، معابد و نیز با حضور در جنگ‌ها، برای حکومت بیگاری کنند. (رد د)
- ۱۶ گزینه ۴ پاسخ صحیح است. ابداع کشاورزی، رویدادی مهم و سرنوشت‌ساز در زندگی انسان است. برخی باستان‌شناسان از این پدیده با عنوان «انقلاب کشاورزی» یاد می‌کنند و اهمیت و تأثیر آن را در تاریخ بشر همچون «انقلاب صنعتی» در قرن ۱۸م می‌دانند. مهم‌ترین پیامدهای کشاورزی عبارت‌اند از:
- ۱- کشاورزان به منظور کاشت، داشت و برداشت محصول، از دوره‌گردی دست برداشتند و نخستین روستاها را به عنوان سکونتگاه‌های دائم ایجاد کردند.
  - ۲- به دلیل تولید اضافه بر نیاز، عده‌ای به فعالیت دیگری غیر از تولید خوراک مانند ابزارسازی، سفالگری و پارچه‌بافی روی آوردند و در تولید این محصولات مهارت و تخصص یافتند. (رد گزینه ۳)
  - ۳- در نتیجه تولید مازاد بر نیاز، دادوستد میان روستاهای دور و نزدیک به تدریج آغاز شد. رونق دادوستد، زمینه آشنایی مردم مناطق مختلف را با آداب و رسوم، مهارت‌ها و اندیشه‌های یکدیگر فراهم آورد. (رد گزینه‌های ۱ و ۲)
- ۱۷ گزینه ۲ پاسخ صحیح است. موارد نادرست:
- گزینه الف: شیوه حکومتی حمورابی، مبتنی بر قدرت و اختیارات فراوان پادشاه و اطاعت کامل حاکمان ولایات از او بود.
- گزینه ب: قانون‌نامه حمورابی در مورد خرید و فروش برده نیز قوانینی دارد و برده‌داری را در آسورستان ممنوع نکرد.
- ۱۸ گزینه ۳ پاسخ صحیح است. در حدود ۲۴۰۰ ق.م قوه اکدی که در مرکز بین‌النهرین می‌زیست به فرماندهی سارگن بر کشور - شهرهای سومری مسلط شدند. سارگن سپس در سرتاسر بین‌النهرین امپراتوری بزرگی را تشکیل داد که از مدیترانه تا کوه‌های زاگرس امتداد داشت. این امر موجب تبادل بیشتر فرهنگ و تمدن در بین‌النهرین شد.
- ۱۹ گزینه ۴ پاسخ صحیح است. در نتیجه تولید مازاد بر نیاز، دادوستد میان روستاهای دور و نزدیک به تدریج آغاز شد. رونق دادوستد، زمینه آشنایی مردم مناطق مختلف را با آداب و رسوم، مهارت‌ها و اندیشه‌های یکدیگر فراهم آورد.

۲۰ گزینه ۱ پاسخ صحیح است. یکی از فرعون‌های دوره جدید به نام اُمن هوتپ چهارم کوشید که یگانه‌پرستی را در شکل پرستش خدای خورشید در مصر ترویج نماید.

۲۱ گزینه ۳ پاسخ صحیح است. تشریح گزینه‌ها:

۱) مردوک: خدای بزرگ بابل (سطرهایی از منشور کورش، به این مطلب اشاره دارد که او وقتی بابل را بدون خونریزی و غارت فتح کرد، به نیایش و ستایش مردوک، خدای بزرگ بابلیان پرداخت.)  
 ۲) زئوس: خدای آسمان و آذرخش (یونانیان به خدایان متعددی اعتقاد داشتند. مهم‌ترین این خدایان، دوازده خدایی بودند که در کوه اُلمپ جای داشتند و رأس آنان، «زئوس» بود.)  
 ۳) شی هوانگ‌تی: شی هوانگ‌تی، به معنای «امپراتور اول» که مخصوص خدایان و قهرمانان اساطیری چین بود.  
 ۴) اهوره: اقوام آریایی مهاجر به ایران همچون آریایی‌های هند، خدایان متعددی را می‌پرستیدند و آنها را بغ (خدا / خدایگان)، اهوره (سرور) و اَمَرتا (بی‌مرگ) می‌خواندند.

۲۲ گزینه ۴ پاسخ صحیح است. بودا، از چهار حقیقت عالی سخن به میان آورد که عبارت بود از: ۱- زندگی سراسر رنج و درد بی‌پایان است. ۲- سرچشمه این درد، آرزو و خواستن است. ۳- تنها با رسیدن به «نیروانا» می‌توان بر آرزو و خواستن غلبه کرد. ۴- از هشت راه مقدس می‌توان به نیروانا رسید. این هشت راه شامل صداقت‌ورزی در ایمان، نیت، گفتار، کردار، زندگانی، کوشش، پندار و مراقبه می‌شد.

۲۳ گزینه ۱ پاسخ صحیح است. کنفوسیوس بیش از هر چیز به رفتار اخلاقی توجه داشت و درباره دین یا خدایان چینی خیلی کم سخن گفته است. اساس تعلیم او این است که مردم چطور باید رفتار کنند و حاکمان چگونه باید رفتار مناسب را در جامعه ترویج دهند.

یک نمونه از اندرزنامه‌ها، نوشته عنصرالمعالی است که وی در این کتاب به اخلاق کشورداری و مناسبات اخلاقی فرمانروا و مردم پرداخته است.

۲۴ گزینه ۱ پاسخ صحیح است. تکمیل دیوار چین یکی از اقدامات مهم شی‌هوانگ‌تی بود.

۲۵ گزینه ۳ پاسخ صحیح است. کاغذ، ابتدا به وسیله چینی‌ها اختراع شد، (بیش‌تر به صورت پارچه‌ای) سپس مسلمانان آن را از چینی‌ها گرفتند و تکمیل کردند (با استفاده از الیاف گیاهی) و بعدها اروپاییان فن کاغذسازی را از مسلمانان آموختند و با کمک مواد شیمیایی و ماشین‌آلات آن را توسعه دادند.

۲۶ گزینه ۳ پاسخ صحیح است.

د) در سال ۵۰۹ ق.م رومیان بر شاه این شهر شوریدند و حکومت جمهوری رم را تأسیس کردند.

ج) جنگ‌های پلوپونزی در فاصله ۴۳۱ تا ۴۰۴ ق.م رخ داده است.

الف) در یونان باستان، نخست شاهان (مانند شاه مقدونی) به صورت موروثی حکومت می‌کردند، اما در نتیجه توسعه دریانوردی و گسترش تجارت خارجی، طبقه‌ای از ثروتمندان و اشراف برآمدند و به جای شاهان، قدرت را در دست گرفتند. این دموکراسی ایجاد شده تا زمانی وجود داشت که جمهوری روم قدرت گرفته و به یونان لشکرکشی کرده بود. (در فاصله ۲۶۴ تا ۱۴۶ ق.م)

ب) چندرا گوپتا پس از مرگ اسکندر در هند سلسله موریان را بنیان نهاد. (از ۳۲۳ ق.م به بعد که به میلاد مسیح نزدیک‌تر می‌شود.)

- ۲۷ گزینه ۳ پاسخ صحیح است.  
مورد ۱: یکی دیگر از ویژگی‌های هنر هخامنشی، طبیعت‌گرایی و استفاده از عناصر موجود در طبیعت مانند حیوانات و گیاهان در آثار هنری‌شان است.
- مورد ۲: در دوران ساسانی، هنر نقاشی و نگارگری در ایران رونق و رواج چشمگیری یافت و نقاشان ایرانی در ترسیم نقوش گل و گیاه، جانوران و انسان، مهارت فراوانی از خود نشان دادند. نقش و نگارهای نقاشان ایرانی در عهد ساسانی، الهام‌بخش هنرمندان دوران بعد، به ویژه دوره اسلامی بود.
- ۲۸ گزینه ۴ پاسخ صحیح است. زنان، بردگان و بیگانگان مقیم آتن، از حق رأی و شرکت در اداره امور سیاسی، محروم بودند. پس، گزینه ۴ صحیح است.
- ۲۹ گزینه ۲ پاسخ صحیح است. در حدود ۱۵۰۰ ق. م. دسته‌هایی از اقوام آریایی، از سمت شمال‌غرب وارد هند شدند. فیلیپ دوم، شاه مقدونیه، با تشکیل ارتشی نیرومند از طوائف جنگجوی مقدونی، بر یونان مسلط شد. اسکندر مقدونی، پسر و جانشین فیلیپ، مصر، آسیای صغیر، بین‌النهرین و ایران را فتح کرد. سپس، به هند لشکرکشی کرد و تا رود سند پیش رفت. با انتشار خبر مرگ اسکندر، چندرا گوپتا بر ضد یونانیان سر به شورش برداشت و سلسله موریای را بنیان گذاشت.
- ۳۰ گزینه ۳ پاسخ صحیح است. سؤال مربوط به نمودار خط زمان درس ۶، وقایع سده قبل از میلاد، مورخ شاهد وقایع امپراتوری اسکندر، جنگ‌های ایران و یونان، و برگزاری نخستین دوره مسابقات المپیک بوده است.
- ۳۱ گزینه ۴ پاسخ صحیح است. نمودار صفحه ۵۴ تاریخ(۱)، تمدن میسن و بعد از آن عصر تاریکی شروع می‌شود.
- ۳۲ گزینه ۱ پاسخ صحیح است. رد گزینه‌ها:  
گزینه ۲: حدود ۵۰ سال بعد از کنستانتین، مسیحیت دین رسمی امپراتوری روم شد.  
گزینه ۳ و ۴: در دوره سلطه رومیان بر سرزمین فلسطین، یهودیان با آموزه‌های حضرت مسیح به مخالفت پرداختن و با همدستی رومیان فشار را بر ایشان و پیروانشان افزایش دادند.  
در واقع کنستانتین با صادر کردن فرمانی آزادی دین مسیحیت را در محدوده امپراتوری روم را تضمین کرد.
- ۳۳ گزینه ۴ پاسخ صحیح است. کاوش‌های باستان‌شناسی و تحقیقاتی که درباره تاریخ ایران در دوره باستان در دو بیست سال گذشته صورت گرفت، دستاوردهای گوناگونی داشته است، از جمله آنها این بود که در نتیجه این کاوش‌ها، اطلاعات تاریخی بسیار ارزشمندی به دست آمد. این آگاهی‌ها کمک کرد تا سلسله‌های پادشاهی ماد تا ساسانیان بهتر و بیشتر شناخته شوند و امکان تشخیص تاریخ واقعی از افسانه، تا حدودی فراهم بیاید. یکی دیگر از نتایج تحقیقات دو قرن گذشته، تقسیم‌بندی جدیدی بود که مورخان از تاریخ ایران در دوره باستان ارائه کردند.
- ۳۴ گزینه ۳ پاسخ صحیح است. تا دو بیست سال پیش مورخان ایران بر پایه ترجمه خدای‌نامه‌های متعلق به دوران ساسانی و نیز داستان‌های شاهنامه فردوسی، تاریخ ایران در عهد باستان را می‌نوشتند.
- ۳۵ گزینه ۱ پاسخ صحیح است. تاریخ طبری جزء تاریخ عمومی است و طبری برای نگارش این بخش از ترجمه‌ی عربی خدای‌نامه‌ها استفاده کرده است.
- ۳۶ گزینه ۱ پاسخ صحیح است. فلسفه یونان، تأثیر زیادی بر فیلسوفان مسلمان به ویژه فیلسوفان ایرانی مانند فارابی و ابن‌سینا گذاشت.

۳۷ گزینه ۴ پاسخ صحیح است.  
گزینه ب: ۲۶۰۰ ق از میلاد  
گزینه الف: ۲۴۰۰ ق از میلاد  
گزینه ج: ۱۵۰۰ ق از میلاد

۳۸ گزینه ۴ پاسخ صحیح است.  
الف: مصریان باستان همچنین در نقاشی، مجسمه‌سازی و ساخت جنگ‌افزارها و دیگر ابزارها، خلافت و مهارت داشتند و آثار زیبا و ظریفی را خلق کردند. آنان برای ساختن این اشیاء، از معادن دوردست، مس و طلا را استخراج می‌کردند.  
ب: این امپراتوری، مردم و اقوامی را که دارای اندیشه، آداب و رسوم، صنعت و هنر گوناگونی بودند، یکپارچه و متحد کرد و موجب تبادل بیشتر فرهنگ و تمدن در بین‌النهرین شد. (این مورد را با رد گزینه می‌توان یافت)  
ج: آشور در آن زمان حکومت نسبتاً نیرومندی در شمال بین‌النهرین بود که برای به دست آوردن فلزات و سنگ‌های قیمتی و غنائم دیگر دائماً به سرزمین‌های همسایه، از جمله نواحی غربی ایران هجوم می‌آورد.  
د: بقایای کوره‌های ذوب و قالب‌گیری مس در برخی سکونتگاه‌های کهن مانند شهداد، تل ابلیس و تپه یحیی در استان کرمان و تپه زاغه در قزوین، بیانگر آن است که در حدود ۵ تا ۷ هزار سال پیش ساکنان این سکونتگاه‌ها به فنون ذوب و قالب‌گیری مس دست یافته بودند.

۳۹ گزینه ۳ پاسخ صحیح است. چغامیش در خوزستان، شهداد در کرمان و سیلک در کاشان قرار داشته‌اند.

۴۰ گزینه ۳ پاسخ صحیح است. مفرغ‌های لرستان، بهترین نمونه از صنعت و هنر فلزکاری ایران به شمار می‌روند.

۴۱ گزینه ۱ پاسخ صحیح است. در ابتدای زمامداری اردشیر دوم، برادرش کورش کوچک در آسیای صغیر سر به شورش برداشت و با سپاهی از مزدوران یونانی راهی پایتخت شد. در جنگی که میان دو برادر رخ داد، کورش کوچک شکست خورد و کشته شد. در دوران فرمانروایی اردشیر دوم، مصر از سیطره هخامنشیان خارج شد.

۴۲ گزینه ۱ پاسخ صحیح است. داریوش هخامنشی به منظور دفع حملات قبایل صحراگرد سکایی، به مناطق دوردستی در شمال دریای سیاه و جنوب روسیه کنونی لشکرکشی کرد.

۴۳ گزینه ۲ پاسخ صحیح است. داریوش یکم در ابتدای حکومتش دستور داد کاخی بزرگ به نام آپادانا در شهر شوش به عنوان پایتخت اداری حکومت هخامنشی ساخته شود.

۴۴ گزینه ۴ پاسخ صحیح است. طبق خط زمان ایران باستان، ساسانیان از سال ۲۲۴ تا ۶۵۱ م یعنی قتل یزدگرد سوم بر ایران حکومت کردند و در ول سال‌های ۶۰۰ - ۵۰۰ میلادی قدرت اشراک و نجبای درجه دوم افزایش یافت و ساسانیان بر باب‌المنذب مسلط شدند.

۴۵ گزینه ۳ پاسخ صحیح است. پنج ستون از سنگ‌نوشته بیستون که در حقیقت گزارشی تاریخی محسوب می‌شود، به شرح وقایع دوران آغازین فرمانروایی داریوش بزرگ و سرکوب شورش‌های نواحی گوناگون اختصاص دارد.  
سنگ‌نوشته شاپور یکم در کعبه زرتشت در نقش رستم که شرح جنگ‌های این پادشاه با رومیان را بازگو می‌کند.

۴۶ گزینه ۱ پاسخ صحیح است. حکومت ساسانیان با اقدامات مهم پادشاهانی مانند شاپور یکم و شاپور دوم که موفقیت‌های سیاسی و نظامی بزرگی در داخل و خارج کسب کردند، گسترش یافت و تثبیت شد.

- ۴۷ گزینه ۳ پاسخ صحیح است. در زمان پادشاهی قباد یکم (۵۳۱ - ۴۸۷ م)، حکومت ساسانی با جنبشی اجتماعی و اقتصادی به رهبری مزدک مواجه شد. مزدک طرفدار برابری مردم در برهمندی از منافع اقتصادی و اجتماعی بود. او اعتقاد داشت مردم باید زندگی از امکانات یکسان برخوردار باشند و خواهان آن بود که زمین و دارایی طبقات بالا، میان تهی‌دستان تقسیم شود. با وجود آنکه مزدک پیروان خود را از ستیز با طبقات بالا منع کرده بود، اما اموال بسیاری از بزرگان غارت شد و کار به خشونت و افراط کشیده شد.
- ۴۸ گزینه ۴ پاسخ صحیح است. اسکندر با قساوت و خشونت، بر ایران تسلط یافت. مردم ایران به این کشورگشای بیرحم و سربازان مقدونی و یونانی او به چشم بیگانه نگاه می‌کردند و از سلطه بیگانگان بر سرزمینشان ناخرسند بودند. از این رو، مقاومت‌هایی به شکل نافرمانی و شورش در مناطق مختلف صورت گرفت. این نافرمانی‌ها و شورش‌ها به دلیل پراکنده بودن و نبود ارتباط و هماهنگی میانشان، به نتیجه مطلوب نرسید.
- ساکنان برخی شهرها و مناطق ایران مانند همدان، ری، فارس و به خصوص شهر استخر که خاستگاه خاندان ساسانی بود، بارها بر اعراب شوریدند، اما از آنجایی که میان این شورش‌ها هماهنگی وجود نداشت، اعراب موفق به سرکوب آنها شدند.
- ۴۹ گزینه ۲ پاسخ صحیح است. پایتخت‌های سلسله اشکانیان به ترتیب عبارت بودند از: شهر نساء در ترکمنستان امروزی، شهر صدرروازه که یونانیان به آن هکاتم پولس می‌گفتند در حوالی دامغان کنونی و شهر تیسفون در نزدیکی بغداد امروزی.
- ۵۰ گزینه ۳ پاسخ صحیح است. در دوره ساسانیان، طبقه فرادست و حاکم، در مقایسه با گذشته، گسترش چشمگیری یافت و در درون خود دارای مراتب و درجات متفاوت شد.
- در دوره ساسانیان، گروه جدیدی به نام دبیران به طبقه حاکم افزوده شد.
- در دوره ساسانیان، قدرت و نفوذ اشراف و نجبای درجه اول کاهش یافت و بر قدرت و نفوذ اشراف و نجبای درجه دوم افزوده شد. تشریح موارد غلط:
- دوره کوتاه فرمانروایی مادها را باید سرآغاز ایجاد نابرابری‌های اقتصادی و اجتماعی و شکل‌گیری طبقات اجتماعی به معنای واقعی آن دانست، ولی در زمان هخامنشیان با افزایش فتوحات و توسعه تشکیلات حکومتی، نابرابری‌های اجتماعی و اقتصادی میان گروه حاکم و مردم عادی افزایش یافت.
- در دوره هخامنشیان، به دلیل اهمیت فتوحات نظامی، گروه جنگجویان نسبت به دو گروه دیگر، در جایگاه بالاتری قرار گرفت.
- ۵۱ گزینه ۴ پاسخ صحیح است. اردوان چهارم: آخرین پادشاه اشکانی بود - نیروهای مهاجم رومی را شکست داد و آنان را مجبور به پرداخت غرامت کرد - نتوانست مشکلات داخلی را رفع کند. نتوانست خاندان ساسانی را در فارس شورش کرده بودند، آرام کند. سرانجام در جنگ با اردشیر بابکان شکست خورد و کشته شد و سلسله اشکانیان از هم پاشید. رد گزینه:
- گزینه ۱: مهرداد یکم، پادشاهی بود که قدرت و قلمرو حکومت اشکانی را به طور چشم‌گیری افزایش داد. در زمان او اشکانیان به یک پادشاهی قدرتمند تبدیل شد.
- گزینه ۲: از ونون دوم تنها سکه‌های این پادشاه در کتاب آمده است.
- گزینه ۳: مهرداد دوم، از جمله پادشاهان لایق و با تدبیری بود که با فتوحاتی که انجام داد وسعت قلمرو اشکانیان به نهایت خود رسید و پایه‌های قدرت و سلطنت آنان استوار شد.
- ۵۲ گزینه ۳ پاسخ صحیح است. در یکی از جنگ‌های زمان شاپور یکم با رومیان، گزديانوس (امپراتور روم) کشته شد و در دیگری والرینوس (امپراتور روم) به اسارت ایرانیان درآمد.

۵۳ گزینه ۱ پاسخ صحیح است. از اقدامات بزرگ داریوش یکم، تأسیس نیروی دریایی بود. دریانوردان ملل مختلف تابع امپراتوری، در نیروی دریایی هخامنشیان خدمت می‌کردند، اما فرماندهی ناوهای جنگی را پارسیان و مادی‌ها بر عهده داشتند. پس در نبرد سالامیس یک نجیب‌زاده مادی می‌تواند فرمانده ناو باشد.

۵۴ گزینه ۴ پاسخ صحیح است. مجموعه‌ای از قوانین و محاکمات عصر ساسانی در کتاب مادیان هزاردادستان به زبان پهلوی گردآوری شده است.

۵۵ گزینه ۲ پاسخ صحیح است. جنگ‌های پیاپی با دشمنان خارجی موجب گرد آمدن شمار چشمگیری از اسیران جنگی در دوره‌ی اشکانی شده بود که در فعالیت‌های کشاورزی، ساختمان‌سازی، معادن شاهی و خدمات خانگی به کار گرفته می‌شدند.

۵۶ گزینه ۲ پاسخ صحیح است. تشریح گزینه‌ها:  
 (۱) زنجیره‌ای از شهرها با کارکرد دفاعی در مرزهای جنوب غربی ساخته شد. (مربوط به تشکیل حکومت لخمیان توسط ساسانیان برای جلوگیری از حملات اعراب)  
 (۲) در دوره ساسانیان، سدها و آب‌بندهای متعددی بر رودها به خصوص رودهای دجله، فرات و کارون، بسته و آبراهه‌های (نهرهای) متعددی با هدف آبیاری زمین‌های کشاورزی ایجاد شد. در آن دوره، کشاورزی، به خصوص در زمین‌های حاصل‌خیز بین‌النهرین (آسورستان / سواد)، خوزستان و سیستان توسعه زیادی پیدا کرد.  
 (۳) در دوره ساسانی، تشکیلات قضایی گسترش یافت و نقش روحانیان زرتشتی (و نه دبیران) در امور قضایی بیشتر از گذشته شد.  
 (۴) در دوره فرمانروایی ساسانیان، تجارت در مسیرهای زمینی و دریایی گسترش چشمگیری پیدا کرد و بازرگانان ایرانی در مناطق وسیعی از جهان آن روزگار، از چین تا شرق آفریقا و مرکز اروپا، مشغول دادوستد بودند. سکه‌های نقره ساسانی در بیشتر این مناطق، رایج و معتبر بود.

۵۷ گزینه ۳ پاسخ صحیح است. در دوره ساسانیان، سدها و آب‌بندهای متعددی بر رودها به خصوص رودهای دجله، فرات و کارون، بسته و آبراهه‌های (نهرهای) متعددی با هدف آبیاری زمین‌های کشاورزی ایجاد شد. در آن دوره، کشاورزی، به خصوص در زمین‌های حاصلخیز بین‌النهرین (آسورستان / سواد)، خوزستان و سیستان توسعه زیادی پیدا کرد. مالیات و اجاره‌بهای کشتزارهای آسورستان منبع درآمد هنگفتی برای ساسانیان به حساب می‌آمد. طغیان رودخانه‌های دجله و فرات و خراب شدن آب بندها و سدها در اواخر دوره ساسانیان، یکی از عوامل ضعف و انحطاط آنان شد و ضربه سنگینی بر اقتصاد آنان وارد آورد.

۵۸ گزینه ۴ پاسخ صحیح است. آموزه‌های زرتشت با تشویق مردم به کشت و کار، تأثیر به‌سزایی بر انتقال تدریجی آریاییان از زندگی شبنی به زندگی مبتنی بر کشاورزی داشت.

۵۹ گزینه ۴ پاسخ صحیح است. در دوره اشکانیان، جریان دادوستد به خصوص بازرگانی خارجی رونق اساسی گرفت. یکی از مهم‌ترین عوامل این رونق، برقراری روابط سیاسی و تجاری میان ایران و چین و در پی آن، گشایش جاده معروف ابریشم بود. پس از برقراری ارتباط میان امپراتوری هان چین با کشورها و تمدن‌های دیگر، جاده‌ای که در قرون جدید به عنوان جاده ابریشم شهرت یافته و چین را از طریق ایران به اروپا متصل می‌کرد در دوره هان گشایش یافت.

۶۰ گزینه ۲ پاسخ صحیح است. در دوره هخامنشیان سکه‌های طلائی و نقره‌ای ضرب می‌شد ولی در دوره ساسانی و اشکانی، سکه‌های نقره‌ای و مسی در مبادلات تجاری راه باز کرد.

۶۱ گزینه ۱ پاسخ صحیح است. رد گزینه‌ها:

گزینه ۲: ضرب سکه‌ها از نظر جنس قوانینی داشت؛ ضرب سکه‌های طلا در انحصار پادشاهان بود و حکام محلی نمی‌توانستند چنین سکه‌هایی ضرب کنند.

گزینه ۳: حاکمان ایالات می‌توانستند با اجازه‌ی پادشاه، سکه‌ی نقره ضرب کنند.

گزینه ۴: در دوره‌ی ساسانیان و اشکانیان سکه‌های نقره‌ای و مسی در مبادلات تجاری در منطقه وسیعی کاربرد یافت.

۶۲ گزینه ۳ پاسخ صحیح است. جنگ‌های پیاپی در دوره‌ی اشکانیان با دشمنان خارجی موجب گردآمدن شمار چشمگیری از اسیران

جنگی شده بود که در فعالیت‌های کشاورزی، ساختمان‌سازی، معادن شاهی و خدمات خانگی به کار گرفته می‌شدند.

در اواسط دوره‌ی اشکانیان، دین زرتشتی نفوذ و گسترش چشمگیری یافت و برخی از پادشاهان اشکانی به این دین گرویده و یا از آن پشتیبانی کردند.

۶۳ گزینه ۴ پاسخ صحیح است.

الف) هرودوت به نابرابری‌های اجتماعی و اقتصادی از جمله تحصیل در دوران هخامنشی اشاره کرده است.

ب) در آثار و متون دینی و حقوقی مربوط به دوره ساسانی و قرون نخستین اسلامی مطالبی دال بر حقوق اجتماعی و اقتصادی زنان در آن دوران می‌نماید.

ج) لوح‌های گلی کشف شده از تخت جمشید بیانگر وجود کارگاه‌های شاهی است.

د) اوستا بر پایه داستان‌های باستانی در قرن ۴ میلادی و در زمان شاپور دوم ساسانی به خط و زبان اوستایی نگارش یافت.

۶۴ گزینه ۲ پاسخ صحیح است.

الف: به احتمال زیاد، تمدن مینوسی در اثر کشمکش با اقوام مهاجر از بین رفته است.

ب: شاهان هخامنشی، خود را بی‌نیاز از مشورت با بزرگان و مشاوران نمی‌دانستند. از این‌رو، یک گروه مشورتی شامل

بلندپایگان سیاسی، نظامی، اداری و احتمالاً مذهبی و حقوقی در کنار پادشاه هخامنشی حضور داشتند که وی درباره‌ی مسائل مهم حکومتی، به ویژه جنگ و صلح، با آنان مشورت می‌کرد.

ج: عده‌ای از پژوهشگران ایرانی و غیرایرانی، بر پایه‌ی برخی از مندرجات سنگ‌نوشته‌ها و دیگر شواهد تاریخی، استدلال می‌کردند

که هخامنشیان زرتشتی بوده‌اند و گروهی دیگر این نظر را قبول ندارند و می‌گویند، شاهان هخامنشی به باورهای کهن ایران اعتقاد داشته‌اند.

د: حضرت یوسف(ع) و حضرت موسی(ع) نیز به احتمال بسیار در دوران امپراتوری جدید، مردم مصر را به پرستش خدای یگانه دعوت کردند.

۶۵ گزینه ۳ پاسخ صحیح است.

الف: آنان معتقد بودند که خدایان، انسان را برای خدمت به خود آفریده است و اگر در این کار کوتاهی کنند، خدایان آنان را با فروفرستادن سیل و طوفان یا خشکسالی تنبیه خواهند کرد.

ب: اعتقادات انسان‌های اولیه با مشکلات و مخاطرات زندگی آنان مانند بیماری، مرگ سیل و خشکسالی ارتباط داشته است.

آنان به نیروهای مرموز و فراطبیعی باور داشتند که در نظر آنان نگاهدارنده‌ی زمین، آسمان و حامی زندگی‌شان بود.

ج: فرعون، قدرت و اعتبار زیادی در میان مردم داشت. آنچه او میکرد، اراده‌ی خدایان شمرده می‌شد و فرمان‌های او می‌بایست بی‌چون و چرا اجرا شود. پسر یا هریک از اعضای خانواده‌ی فرعون، حتی همسر او می‌توانست جانشین او شود.

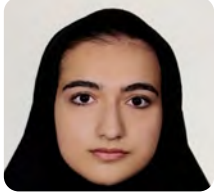
د: آریاییان گروهی از اقوام هند و اروپایی بودند که از زمان‌های بسیار کهن و به تدریج در فلات ایران و شبه قاره‌ی هند مستقر شدند و خود را آریایی نامیدند. آریاییان همچنین برخی عناصر طبیعی مانند آب، آتش و خاک را مقدس می‌شمردند. از این رو در صورت سؤال منظور از هند و اروپایی همین آریاییان است.

- ۶۶ گزینه ۳ پاسخ صحیح است. از جمله مهم‌ترین و مفصل‌ترین کتاب‌های اعتقادی براساس تعالیم زرتشت که به زبان پهلوی تألیف شده است می‌توان از کتاب دینکرد نام برد.
- ۶۷ گزینه ۱ پاسخ صحیح است. ساسان، موبد نیایشگاه زرتشتی آناهیتا در شهر استخر، واقع در منطقه پارس بود. از آثار برجسته معماری دوران اشکانیان می‌توان به معبد آناهیتا در شهر کنگاور در استان کرمانشاه اشاره کرد. تشریح گزینه‌های نادرست:  
گزینه ۱: آناهیتا از خدایان کهن ایرانی بود.  
گزینه ۳: ستایش ایزدمهر (میترا) به قلمرو روم در آسیای صغیر راه یافت.  
گزینه ۴: براساس باورهای کهن ایرانی، مهر یا میترا، ایزد پیمان و قانون بود و پرستش این ایزد، بخشی از آیین زرتشت به شمار نمی‌رفت.
- ۶۸ گزینه ۲ پاسخ صحیح است. در دوره ساسانیان سه آتشکده آذر بُرزین مهر در خراسان، مخصوص کشاورزان، آذرگُشنسب در آذربایجان، ویژه شاهان و آذر فرنیغ در فارس، خاص موبدان، بزرگ‌تر و شکوهمندتر از دیگر آتشکده‌ها بود.
- ۶۹ گزینه ۲ پاسخ صحیح است. الف و د صحیح هستند. تشریح عبارت‌های نادرست:  
(ب) لوح‌ها حاوی اطلاعات سودمندی دربارهٔ اوضاع اقتصادی و اجتماعی و تشکیلات اداری دوره هخامنشیان را ارائه می‌دهند.  
(ج) لوح‌ها و کتیبه‌ها جزء آثار داخل ایران به شمار می‌روند.
- ۷۰ گزینه ۲ پاسخ صحیح است. رد گزینه‌ها:  
گزینه ۱: شاپورگان، کتابی است که مانی عقاید خود را در آن آورده بود و به شاپور هدیه داد.  
گزینه ۳: هر چند که داستان ویس و رامین منشأیی اشکانی دارد ولی در شاهنامه مطرح نشده است.  
گزینه ۴: هزار و یک شب براساس داستان‌های «هزار افسان» شکل گرفته که از داستان‌های زمان هخامنشیان منشأ گرفته است.
- ۷۱ گزینه ۱ پاسخ صحیح است. بخش عمدهٔ آثار هنری شاخص هخامنشیان و ساختمان‌های مجلل، به خواست شاهان و درباریان و برای زندگی تجملاتی و تشریفاتی آنان به وجود آمد. آثار نقره‌ای عهد ساسانی که با مهارت و ظرافت فوق‌العاده‌ای ساخته شده‌اند، از شهرت فراوانی برخوردارند که اغلب برای مصرف خاندان شاهی و خانواده‌های اشرافی تهیه می‌شدند.
- ۷۲ گزینه ۱ پاسخ صحیح است.  
گزینه ۱: در دورهٔ هخامنشی، سنگ‌تراشان هنرمند از نقش برجسته‌های آشوری الهام گرفته‌اند. (ج)  
در دورهٔ هخامنشی، تالارهای بزرگ کاخ‌های پادشاهان در شوش و تخت‌جمشید با قالی‌های نفیس فروش بوده است.
- ۷۳ گزینه ۴ پاسخ صحیح است. اعراب مسلمان در قادسیه سپاه ایران را به سختی شکست دادند و تیسفون پایتخت پرآوازهٔ ساسانیان را پس از مدتی محاصره، تسخیر کردند.
- ۷۴ گزینه ۲ پاسخ صحیح است. یکی از ویژگی‌های شاخص هنر و معماری دوره هخامنشی، درباری بودن آن بود. به این معنی که شکوه شاهانه و تشریفات و تجملات درباری را به نمایش می‌گذاشت.
- ۷۵ گزینه ۴ پاسخ صحیح است. معماران عصر ساسانی، با گذشت زمان، در بنای کاخ‌ها و آتشکده‌ها شیوه‌ها و سبک‌هایی در پیش گرفتند که در گذشته فراگیر نبود، مانند استفاده از طاق و ایوان.

۱	۱	۲	۳	۴
۲	۱	۲	۳	۴
۳	۱	۲	۳	۴
۴	۱	۲	۳	۴
۵	۱	۲	۳	۴
۶	۱	۲	۳	۴
۷	۱	۲	۳	۴
۸	۱	۲	۳	۴
۹	۱	۲	۳	۴
۱۰	۱	۲	۳	۴
۱۱	۱	۲	۳	۴
۱۲	۱	۲	۳	۴
۱۳	۱	۲	۳	۴
۱۴	۱	۲	۳	۴
۱۵	۱	۲	۳	۴
۱۶	۱	۲	۳	۴
۱۷	۱	۲	۳	۴
۱۸	۱	۲	۳	۴
۱۹	۱	۲	۳	۴
۲۰	۱	۲	۳	۴
۲۱	۱	۲	۳	۴
۲۲	۱	۲	۳	۴
۲۳	۱	۲	۳	۴
۲۴	۱	۲	۳	۴
۲۵	۱	۲	۳	۴
۲۶	۱	۲	۳	۴
۲۷	۱	۲	۳	۴
۲۸	۱	۲	۳	۴
۲۹	۱	۲	۳	۴
۳۰	۱	۲	۳	۴
۳۱	۱	۲	۳	۴
۳۲	۱	۲	۳	۴

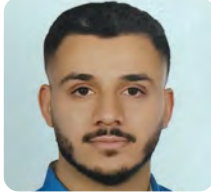
۳۳	۱	۲	۳	۴
۳۴	۱	۲	۳	۴
۳۵	۱	۲	۳	۴
۳۶	۱	۲	۳	۴
۳۷	۱	۲	۳	۴
۳۸	۱	۲	۳	۴
۳۹	۱	۲	۳	۴
۴۰	۱	۲	۳	۴
۴۱	۱	۲	۳	۴
۴۲	۱	۲	۳	۴
۴۳	۱	۲	۳	۴
۴۴	۱	۲	۳	۴
۴۵	۱	۲	۳	۴
۴۶	۱	۲	۳	۴
۴۷	۱	۲	۳	۴
۴۸	۱	۲	۳	۴
۴۹	۱	۲	۳	۴
۵۰	۱	۲	۳	۴
۵۱	۱	۲	۳	۴
۵۲	۱	۲	۳	۴
۵۳	۱	۲	۳	۴
۵۴	۱	۲	۳	۴
۵۵	۱	۲	۳	۴
۵۶	۱	۲	۳	۴
۵۷	۱	۲	۳	۴
۵۸	۱	۲	۳	۴
۵۹	۱	۲	۳	۴
۶۰	۱	۲	۳	۴
۶۱	۱	۲	۳	۴
۶۲	۱	۲	۳	۴
۶۳	۱	۲	۳	۴
۶۴	۱	۲	۳	۴

۶۵	۱	۲	۳	۴
۶۶	۱	۲	۳	۴
۶۷	۱	۲	۳	۴
۶۸	۱	۲	۳	۴
۶۹	۱	۲	۳	۴
۷۰	۱	۲	۳	۴
۷۱	۱	۲	۳	۴
۷۲	۱	۲	۳	۴
۷۳	۱	۲	۳	۴
۷۴	۱	۲	۳	۴
۷۵	۱	۲	۳	۴



مهديس رفيعی

اعضای مصنوعی و وسایل کمکی  
علوم پزشکی ایران



شایان جعفری

دندانپزشکی  
علوم پزشکی بندرعباس



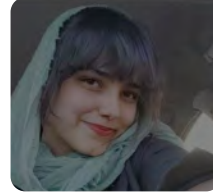
نرگس مردانی

پرستاری  
علوم پزشکی ایران



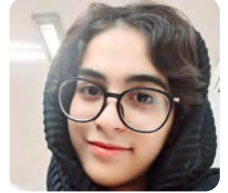
یاسینا نوروزی

پزشکی  
جندی شاپور



هانیه مصدق

پرستاری  
آزاد نیشابور



مهشید فاطمی

پزشکی  
علوم پزشکی کاشان



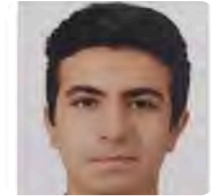
مبینا گودرزی

تکنولوژی اتاق عمل  
علوم پزشکی سبزوار



مأده نظری

تکنولوژی اتاق عمل  
علوم پزشکی گرگان



ابوالفضل حسینی

دندانپزشکی  
علوم پزشکی رشت



محمدحسین نظری

پزشکی  
علوم پزشکی همدان



زهرا حمدي

علوم آزمایشگاهی  
علوم پزشکی دزفول



ابراهیم هناره

دندانپزشکی  
علوم پزشکی ارومیه



هستی عباسلو

هوشبری  
علوم پزشکی رفسنجان



سارا مرادی

پرستاری  
دانشگاه آزاد واحد شهرکرد



شنتیا زمانی

دندانپزشکی  
علوم پزشکی شهید بهشتی



نگار دلاوری

پرستاری  
آزاد رشت



سحر درخشان

پزشکی  
آزاد نجف آباد



پریسا سادات موسوی

زیست شناسی سلولی و مولکولی  
دانشگاه تهران



سوغند تیموری

پزشکی  
علوم پزشکی کرمانشاه



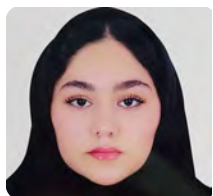
محدثه خان محمدی

تکنولوژی اتاق عمل  
علوم پزشکی زنجان



محمدصفا مارمائی

پزشکی  
علوم پزشکی گرگان



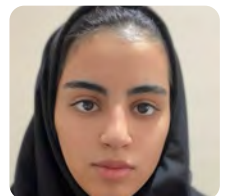
ملیکا ابراهیمی نژاد

دندانپزشکی  
آزاد بروجرد



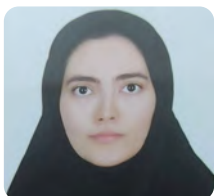
الینا بصیری

تکنولوژی اتاق عمل  
علوم پزشکی همدان



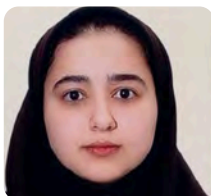
فاطمه حبیبی

پزشکی  
علوم پزشکی سمنان



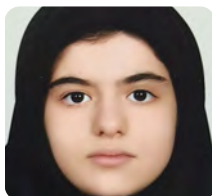
فاطمه محمد رحیمی

پرستاری  
دانشگاه آزاد اسلامی واحد مرند



زینب رنجبر

پرستاری  
آزاد اسلامی واحد ساری



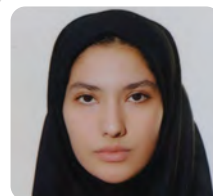
بهار اسلامی

پزشکی  
علوم پزشکی رشت



محمدامین متین

پزشکی  
علوم پزشکی دزفول



فاطمه شریفی پیرکوهی

فیزیوتراپی  
دانشگاه علوم پزشکی جندی شاپور



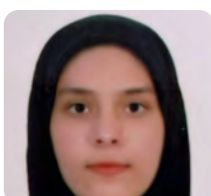
محمدفرحان کریمی

پرستاری  
علوم پزشکی بابل



نرگس کلیچ

پزشکی  
علوم پزشکی سمنان



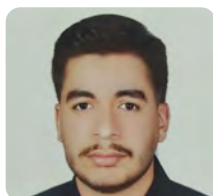
شایان جعفری

کار درمانی  
علوم توانبخشی و سلامت اجتماعی تهران



فاطمه میرزایی

پزشکی  
علوم پزشکی زنجان



محمدرضا اسپرچانی

پزشکی  
دانشگاه آزاد اسلامی واحد زاهدان



مینو رسولی

پزشکی  
علوم پزشکی شیراز



ساناز جعفری

علوم تغذیه  
علوم پزشکی اصفهان



فاطمه علی پناه

پزشکی  
علوم پزشکی مازندران



الهه غلامپور

پزشکی  
علوم پزشکی مازندران



عرشیا نادری

پزشکی  
آزاد اسلامی واحد نجف آباد



هانیه اعتمادی

پرستاری  
دانشگاه آزاد اسلامی واحد ساری



زهرا حمدی

پزشکی  
علوم پزشکی زنجان



سحر قنبری

داروسازی  
علوم پزشکی کرمان



سجاد قویدل

مهندسی صنایع  
دانشگاه صنعتی اصفهان



نرگس دهاقین

داروسازی  
علوم پزشکی همدان



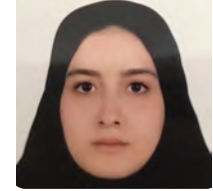
امیرعلی جهانشاهی

داروسازی  
علوم پزشکی مازندران



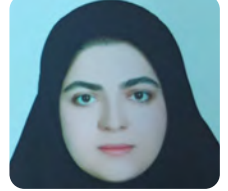
فاطمه رحمانی

دندانپزشکی  
علوم پزشکی زنجان



پارمیس یوسفی

پرستاری  
دانشگاه آزاد اسلامی واحد مرند



فرناز اقایبی

پرستاری  
علوم پزشکی کاشان



محمد اکبری

مهندسی برق  
دانشگاه صنعتی اصفهان



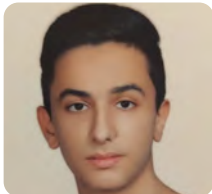
ثنا شریفی

آمار  
دانشگاه علامه طباطبائی تهران



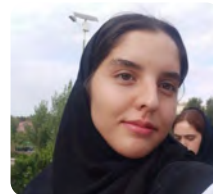
سوگند احمدی

مهندسی نفت  
دانشگاه شیراز



علی فتاح

مهندسی صنایع  
دانشگاه یزد



مهتاب سلیمی

ریاضیات و کاربرد ها  
دانشگاه الزهراء(س)



عرشیا شفیع زاده

مهندسی برق  
شهید باهنر کرمان



مهسا یاری

بیم سنجی  
دانشگاه شهید بهشتی تهران



محمد شیرزایی

مهندسی مکانیک  
دانشگاه فردوسی مشهد



ماهان استرکی

مهندسی شیمی  
دانشگاه صنعت نفت آبادان



یاس سنجرانی

مهندسی مکانیک  
دانشگاه کاشان



کوثر صحتی

مهندسی معماری  
دانشگاه خوارزمی تهران



حمید رضا بهزادی

مهندسی مکانیک  
دانشگاه صنعتی شریف



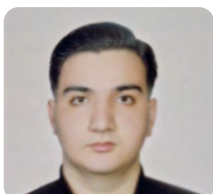
مهلا الهی

مهندسی علم و مواد  
دانشگاه صنعتی نوشیروانی بابل



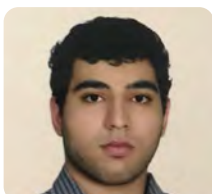
محمد هادی تاجیکی

مهندسی مکانیک  
دانشگاه شهید رجایی



آرمن دارابی

مهندسی مکانیک  
دانشگاه قم



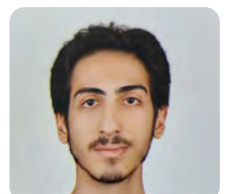
حامد لاوی

مهندسی شیمی  
صنعتی نوشیروانی بابل



مبینا مروتی

حسابداری  
دانشگاه تهران



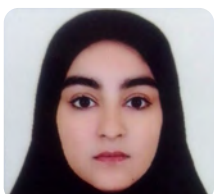
محمد حسن نوابی

مهندسی مکانیک  
دانشگاه بوعلی همدان



ساره کریمی

اقتصاد  
دانشگاه خوارزمی تهران



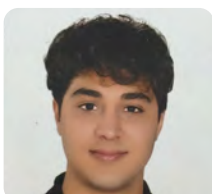
مبینا رودنی

حسابداری  
دانشگاه زاهدان



زینب میرزائی

حسابداری  
دانشگاه اراک



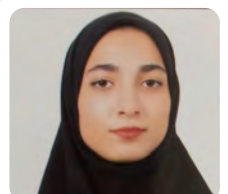
ایلید پورمهدی

سینما  
دانشگاه دامغان



فهیمه امیری مقدم

نوازندگی موسیقی جهانی  
دانشگاه تهران



نگار مشهدی

عکاسی  
دانشگاه سمنان