

# Konkur Core

جامعه‌شناسی دهم - رشته انسانی



MEDICAL STUS

خوبیا برمیگرده

اشتراک

# مدیکال پلاس

تمام آموزش‌های مدیکال، در یک اشتراک!

اشتراک MEDICAL PLUS فقط شامل محصولات آموزشی زیر است

## 73CORE

## 73 CORE



- آموزش پربازده کنگور
- به جای اتلاف وقت، برو سر اصل مطلب!
- جزوات هدفمند و به‌روز
- تدریس اسکرین رکورد
- تمرکز بر تیپ تست‌های پرتکرار

## جاده نهایی



- روزی فقط ۱ ساعت برای ۲۰ نهایی
- برنامه تا خود امتحانات
- جزوه کامل و به‌روز
- فیلم آموزشی متناسب با جزوه
- تمرین + نمونه سوال + آزمون

## جاده نهایی

کاملاً ویرایش شده برای ۲۰ نهایی

## صد فرهنگیان



- ۲۵ ساعت آموزش کامل اختصاصی فرهنگیان
- هوش + تعلیم و تربیت + دین و زندگی
- جزوه و تدریس کامل (حدود ۲۵ ساعت)
- جزوه کامل مصاحبه (۱۰۰ صفحه)
- دسترسی به گروه VIP آزمون

## مزایای اشتراک مدیکال پلاس



دسترسی کامل به سه محصول برتر آموزشی



آپدیت مداوم محتوا



دسترسی دائمی و نامحدود



پشتیبانی شروع کار (ویژه اشتراک ۳ ساله)



ضمانت عودت وجه تا ۱۴ روز



با یک اشتراک، سه محصول قدرتمند آموزشی را در اختیار شماست!



@medical\_stus



medicalstus.ir



خوبیا برمیگرده



# طرح‌های مشاوره

۳ سطح پشتیبانی، متناسب با نیاز تو



## MENTORING

برای دانش‌آموزان  
خودران و مستقل



تماس  
هفتگی



گزارش  
شبهانه



آزمونای مبحثی  
و کویزای شبهانه



بدون  
برنامه‌ریزی



اگه خودت برنامه می‌ریزی و فقط به همراه مطمئن  
لازم داری تا ادامه بدی و بهتر بشی، این طرح برای تونه!



## TASK PLAN

برای دانش‌آموزان  
نیازمند برنامه کامل



تماس  
هفتگی



گزارش  
شبهانه



آزمونای مبحثی  
و کویزای شبهانه



برنامه‌ریزی  
شخصی



اگه می‌خوای از صفر تا صد، با یه برنامه شخصی دقیق  
و منظم جلو بری و هیچ چیزی رو از دست ندی!



## TASK PLAN PRO

برای دانش‌آموزان  
با نیاز به پشتیبانی بالا



۲ تماس  
در هفته



۲ گزارش  
در روز



آزمونای مبحثی  
و کویزای شبهانه



برنامه‌ریزی  
شخصی



اگه می‌خوای پیشترین پیگیری و همراهی رو داشته باشی  
و با قدرت و تمرکز کامل به هدفت برسی!



امکان تغییر مشاور  
تغییر مشاور در صورت  
نیاز، سریع و راحت



امکان خروج در صورت  
کم‌کاری مشاور  
اگه عملکرد مشاور رضایت‌بخش  
نیود، می‌تونی خارج بشی



سیستم آزمونی مداوم  
با سوالات به روز  
سوالات مداوم و به‌روز متناسب  
با سطح و برنامه‌ات



پشتیبانی واقعی  
در کنار تو هستیم  
تا به هدفت برسی



با هر طرح مشاوره، اشتراک **MEDICAL PLUS** با تخفیف ویژه در دسترسه!

## سوال ۱

## درس اول: کنش های ما

۱ در کنش افراط در استفاده از فضای مجازی، به ترتیب «پیامد ارادی وابسته به اراده کنشگر»، «پیامد غیرارادی» و «پیامد ارادی وابسته به اراده دیگری» کدام است؟

- ۱ ترک یا معتاد شدن به آن - آسیب و بیماری روانی - پنهان کردن کنش از دیگران
- ۲ کاهش استفاده از فضای مجازی - آسیب زدن به خود - مورد نکوهش دیگران قرار گرفتن
- ۳ دوری از آسیب‌های ناشی از آن - معتاد شدن به آن - توصیه به کاهش استفاده از فضای مجازی
- ۴ آسیب و بیماری جسمی و روانی - مورد نکوش دیگران قرار گرفتن - فاصله گرفتن دیگران از فرد

سراسری-انسانی-اردیبهشت ۱۴۰۴

## سوال ۲

## درس دوم: پدیده های اجتماعی

۲ کدامیک در مورد «تعریف»، «پیدایش»، «ویژگی» و «نمونه» پدیده اجتماعی درست است؟

- ۱ به کنش اجتماعی و پیامدهای آن گفته می‌شود - انسان‌ها در ارتباط با یکدیگر آنها را به وجود می‌آورند و به مرور از انسان‌ها مستقل می‌شوند - تمامی پدیده‌های اجتماعی، هویتی معنایی و ذهنی دارند - گروه دوستان
- ۲ با اراده و آگاهی انسان تعریف می‌شوند - برخی پدیده‌های اجتماعی توسط کنش اجتماعی پدید می‌آیند و مانند پدیده‌های طبیعی فرصت‌ها و محدودیت‌هایی را ایجاد می‌کنند - نظم از ویژگی‌های مهم آنها است - سیاست
- ۳ پدیده‌های اجتماعی با کنش‌های فردی و اجتماعی افراد پدید می‌آیند و آگاهانه و معنادار هستند - وقتی اجزا و لایه‌های جهان اجتماعی را در ارتباط با هم در نظر بگیریم، پدیده‌های اجتماعی آشکار می‌شوند - معنادار هستند - خانواده
- ۴ هر پدیده اجتماعی برای رفع نیازهای معینی از افراد و جهان اجتماعی اختصاص پیدا می‌کند - زمانی که اجزا و لایه‌های جهان اجتماعی را در ارتباط با هم در نظر بگیریم، پدیده‌های اجتماعی پدید می‌آیند - به جهان اجتماعی تعلق دارند - رعایت حیا

سراسری-انسانی-۱۴۰۴ تیرماه

۳ هریک از موارد زیر به ترتیب مصداق چیست؟

- مدرسه
- خلق اثر هنری
- ادب آداب دارد.
- دعا در حق فرزندان

- ۱ کنش اجتماعی - پدیده‌های اجتماعی - جامعه‌پذیری - کنترل اجتماعی
- ۲ پدیده‌های اجتماعی - فرصتی برای کنش اجتماعی - برون‌سازی - جامعه‌پذیری
- ۳ فرصتی برای کنش اجتماعی - درونی‌سازی - برون‌سازی - محدودیت کنش اجتماعی
- ۴ پدیده‌های اجتماعی - برون‌سازی - فرصت‌ها و محدودیت‌های پدیده‌های اجتماعی - کنش اجتماعی

سراسری-انسانی-۹۹

## سوال ۱

## درس سوم : جهان اجتماعی

۴ کدام عبارت در مورد «جهان اجتماعی» درست است؟

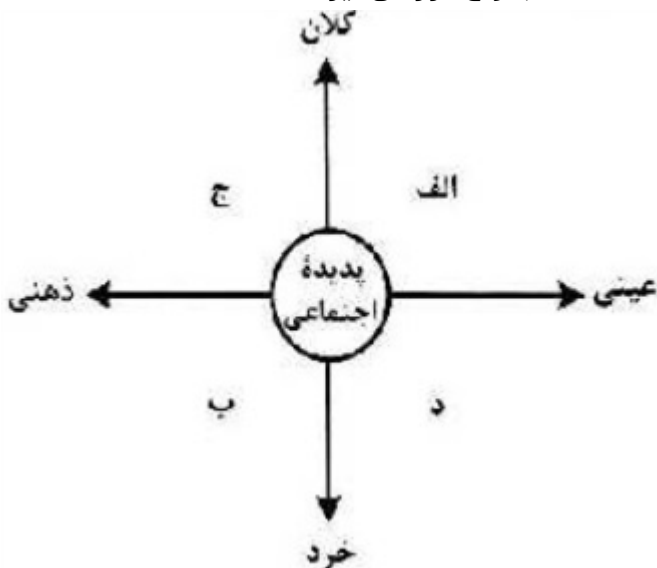
- ۱ اجزای آن پدیده‌های اجتماعی هستند - همه پدیده‌های اجتماعی بُعد محسوس و عینی دارند - نظم آن اعتباری نیست.
- ۲ با انتقال فرهنگ خود به نسل‌های بعد تداوم می‌یابد - نظم آن تکوینی نیست - با آگاهی مشترک و عمومی شکل می‌گیرد.
- ۳ عضویت اعضا در جهان اجتماعی و نظم آن تکوینی است - با آگاهی عمومی شکل می‌گیرد - تفسیر از زندگی و مرگ عمیق‌ترین پدیده اجتماعی است.
- ۴ نهادهایی مثل آموزش، اعضای جهان اجتماعی - بُعد معنایی و ذهنی پدیده‌ها در آن اهمیت کمتری دارند - هنجارها و ارزش‌ها موجب پیدایش آن می‌شوند.

کنکورهای خارج از کشور - سراسری - انسانی

## سوال ۳

## درس چهارم : اجزا و لایه های جهان اجتماعی

۵ در نمودار مقابل، کدام پدیده‌های اجتماعی به ترتیب، در جایگاه الف، د، ب و ج قرار می‌گیرند؟



- ۱ کلاس کنکور - هنر ایرانی - مناسک حج - خاطرات دوران کودکی
- ۲ بورس اوراق بهادار - علائم راهنمایی و رانندگی - خاطرات سفر - ادبیات فارسی
- ۳ کتابخانه مدرسه - ادبیات فارسی - بازار ارز بی‌المللی - لذت بردن از یک فیلم
- ۴ مراسم نخل‌گردانی - کنکور سراسری - خاطرات معلم کلاس اول - عدالت اجتماعی

سراسری - انسانی - دی ۱۴۰۱

۶ کدام عبارت، در مورد «جهان اجتماعی» درست است؟

- ۱ با کنش‌های اجتماعی انسان‌ها شکل می‌گیرند - نظم آن تکوینی است - شناخت مشترک، در شکل‌گیری آن نقش دارد.
- ۲ اجزای آن، پدیده‌های اجتماعی هستند - همه پدیده‌های اجتماعی، بُعد محسوس و عینی دارند - نظم آن اعتباری است.
- ۳ نهادهایی مثل خانواده، اعضای جهان اجتماعی هستند - نوع آگاهی تشکیل‌دهنده آن خصوصی است - نظم آن تکوینی است.
- ۴ عضویت اعضا در جهان اجتماعی، با قرارداد آنها به وجود می‌آید - بُعد معنایی و ذهنی پدیده‌ها در آن اهمیت بسیاری دارد - نظم آن تکوینی نیست.

سراسری-انسانی-تیرماه ۱۴۰۱

۷ به ترتیب عناوین زیر، در رابطه با جهان اجتماعی چه چیزی را بیان می‌کنند؟

- حقوق و تکالیف افراد
- عقاید و ارزش‌ها
- پدیده‌های کلان مانند فرهنگ و جامعه

- ۱ لایه‌های جهان اجتماعی - اجزای جهان اجتماعی - ویژگی جهان اجتماعی
- ۲ محدودیت‌های جهان اجتماعی - ویژگی جهان اجتماعی - لایه‌های جهان اجتماعی
- ۳ اجزای جهان اجتماعی - ویژگی جهان اجتماعی - فرصت‌ها و محدودیت‌های جهان اجتماعی
- ۴ فرصت‌ها و محدودیت‌های جهان اجتماعی - عمیق‌ترین لایه‌های جهان اجتماعی - اجزای جهان اجتماعی

کنکورهای خارج از کشور-سراسری-انسانی

سوال ۱

### درس پنجم: جهان‌های اجتماعی

۸ کدام دسته از جامعه‌شناسان، معتقدند که همه جهان‌های اجتماعی شبیه یکدیگرند؟

- ۱ اسپنسر - ریکاردو - مارکس - ماکس وبر
- ۲ ماکس وبر - اگوست کنت - مالتوس - دورکیم
- ۳ اگوست کنت - اسپنسر - دورکیم - مارکس
- ۴ دورکیم - هانتینگتون - مالتوس - اگوست کنت

کنکورهای خارج از کشور-سراسری-انسانی

سوال ۵

### درس ششم: پیامد‌های جهان اجتماعی

۹ به ترتیب، هر یک از موارد زیر، بیان‌کننده چیست؟

- دارا بودن هویت معنایی و ذهنی تمامی پدیده‌های اجتماعی
- مورد نكوهش دیگران قرار گرفتن
- تفسیر انسان از زندگی و مرگ خود
- از دست رفتن دانش اهداف و ارزش‌ها

- ۱ ویژگی پدیده اجتماعی - پیامد ارادی کنش وابسته به اراده دیگری - عمیق‌ترین پدیده اجتماعی - زوال عقلانیت ذاتی
- ۲ تشریح پدیده‌های اجتماعی - پیامد ارادی کنش - لایه بنیادین جهان اجتماعی - غلبه کنش‌های عقلانی
- ۳ نوع پدیده‌های اجتماعی - پیامد ارادی کنش وابسته به اراده کنشگر - ارزش‌ها و عقاید - قفس آهنین
- ۴ ویژگی پدیده اجتماعی - پیامد غیرارادی کنش - پدیده کلان - زوال عقلانیت ذاتی

کنکورهای خارج از کشور-سراسری-انسانی

ویژگی «جهان متجدد»، «فرهنگی» و «اجتماعی» به ترتیب، کدام است؟

۱۰

- ۱ برای داوری درباره ارزش‌ها و آرمانی بشری به راه‌های علمی و عقلانی اکتفا می‌کند - محصول آگاهی و عمل مشترک انسان‌ها است - پدیده‌های طبیعی می‌توانند به جهان اجتماعی راه یابند.
- ۲ علمی را که از روش‌های فراتجربی استفاده می‌کنند، علم نمی‌شناسند - فرد اندیشه‌اش را به صورت گفته و نوشته بیان می‌کند - برای بقا و تداوم، ارزش‌ها و شیوه‌های زندگی خود را به فرد آموزش می‌دهد.
- ۳ به دنبال احیای روش‌های فراتجربی و کنش‌های عاطفی و انسانی است - فرد براساس اندیشه و تصمیم خود با دیگران رفتار می‌کند - پس از تولد هر فرد، بخشی از هویت او را تعیین می‌کند.
- ۴ عقلانیت ذاتی و ابزاری در آن گسترش می‌یابد - با مهرورزی به دیگران، فرد وارد جهان فرهنگی می‌شود - همه افراد، هویتی را که جهان اجتماعی برای آنها در نظر گرفته می‌پذیرند.

سراسری-انسانی-تیرماه ۱۴۰۳

عبارت درست در رابطه با فرصت‌ها و محدودیت‌های جهان اجتماعی کدام است؟

۱۱

- ۱ به یکدیگر وابسته نیستند - رابطه دوسویه نظم و آزادی، از پیامدهای الزامی هر جهان اجتماعی است.
- ۲ برخی محدودیت‌ها، مانع بسط ابعاد دنیوی وجود انسان می‌شوند - محدودیت‌های زبانی، مبادله معانی پیچیده بین هم‌زبانان را دشوار می‌کنند.
- ۳ به یکدیگر وابسته‌اند و بدون یکدیگر محقق نمی‌شوند - محدودیت‌های زبانی، فرصت ارتباط با هم‌زبانان و مبادله معانی پیچیده را فراهم می‌آورند.
- ۴ برخی محدودیت‌ها، فرصت شکوفایی فطرت آدمی را فراهم نمی‌آورند - جهان‌های اجتماعی مختلف را نمی‌توان براساس فرصت‌ها و محدودیت‌هایی که به دنبال می‌آورند ارزیابی کرد.

سراسری-انسانی-دی ۱۴۰۱

به ترتیب عناوین زیر، در رابطه با جهان اجتماعی چه چیزی را بیان می‌کنند؟

۱۲

- پدیده‌های اجتماعی خرد مانند کنش‌های اجتماعی افراد
- عقاید و ارزش‌ها
- حقوق و تکالیف افراد

- ۱ لایه‌های جهان اجتماعی - اجزای جهان اجتماعی - ویژگی جهان اجتماعی
- ۲ لایه‌های جهان اجتماعی - فرصت‌ها و محدودیت‌های جهان اجتماعی - اجزای جهان اجتماعی
- ۳ فرصت‌ها و محدودیت‌های جهان اجتماعی - عمیق‌ترین لایه‌های جهان اجتماعی - اجزای جهان اجتماعی
- ۴ اجزای جهان اجتماعی - عمیق‌ترین لایه‌های جهان اجتماعی - فرصت‌ها و محدودیت‌های جهان اجتماعی

سراسری-انسانی-۱۴۰۰

هریک از موارد زیر مصداق چیست؟

۱۳

- گروه دوستان
- خلق اثر هنری
- ادب آداب دارد
- رعایت قوانین راهنمایی و رانندگی

- ۱ پدیده‌ی اجتماعی - درونی‌سازی - برونی‌سازی - جامعه‌پذیری
- ۲ کنش اجتماعی - پدیده‌ی اجتماعی - هنجار اجتماعی - کنترل اجتماعی
- ۳ پدیده‌ی اجتماعی - برونی‌سازی - فرصت‌ها و محدودیت‌های پدیده‌های اجتماعی - کنش اجتماعی
- ۴ فرصتی برای کنش اجتماعی - درونی‌سازی - محدودیت‌های اجتماعی - محدودیت کنش اجتماعی

کنکورهای خارج از کشور-سراسری-انسانی

## سوال ۱

## درس هفتم : ارزیابی جهان های اجتماعی

۱۴ «ارزش‌های اجتماعی» در سه قلمرو «حقیقی»، «آرمانی» و «واقعی» چگونه‌اند؟

- ۱ پیدایش، قوام و دوام ارزش‌ها در دو قلمرو آرمانی و واقعی، محصول آگاهی، خواست و عمل مردم است. ولی در قلمرو حقیقی، ارزش‌ها، مستقل از خواست و تمایل افراد هستند.
- ۲ جوامع مختلف با ایمان به عقاید و ارزش‌های حقیقی آنها را به قلمرو واقعی خود وارد می‌کنند. حدود قلمرو حقیقی و آرمانی هر جهان اجتماعی دستخوش تغییر می‌شود.
- ۳ دوام، قوام و پیدایش ارزش‌ها در دو قلمرو حقیقی و آرمانی، محصول آگاهی، خواست و عمل مردم است ولی در قلمرو واقعی، ارزش‌ها، مستقل از خواست و تمایل افرادند.
- ۴ از نظر جوامعی که علم را به دانش تجربی محدود می‌کنند، ارزش‌های اجتماعی، پدیده‌هایی هستند که صرفاً در قلمرو حقیقی جوامع انسانی پدید می‌آیند و جوامع مختلف با ایمان به ارزش‌های حقیقی آنها را به قلمرو واقعی خود وارد می‌کنند و اگر اعمال خود را براساس آنها سامان دهند آنها را به قلمرو آرمانی وارد نموده‌اند.

سراسری-انسانی-تیرماه ۱۴۰۳

## سوال ۴

## درس هشتم : هویت

۱۵ به ترتیب، ویژگی‌های هویتی «امیرکبیر وزیر مقتدر و تحول‌خواه» کدام است؟

- ۱ فردی و اسمی - رتبه‌ای اجتماعی و متغیر - اکتسابی و متغیر - اخلاقی و اکتسابی
- ۲ اسمی و انتسابی - متغیر و فردی - اکتسابی و رتبه‌ای اجتماعی - انتسابی و روانی
- ۳ ثابت و انتسابی - اسمی و رتبه‌ای اجتماعی - متغیر و اکتسابی - فردی و متغیر
- ۴ فردی و ثابت - اسمی و اکتسابی - انتسابی و اسمی - رتبه‌ای فردی و نفسانی

سراسری-انسانی-۱۴۰۴ تیرماه

۱۶ عبارت درست در رابطه با موضوع «هویت»، کدام است؟

- ۱ هویت فرهنگی افراد در پرتو هویت جهان اجتماعی شکل می‌گیرد - هر جهان اجتماعی بنا به هویت خود با نوع خاصی از هویت اخلاقی و روانی افراد سازگار است - تأمین جمعیت مناسب برای جهان‌های اجتماعی، مسئله‌ای هویتی است.
- ۲ وجود نظریات متفاوت درباره هویت، نشانه این است که امکان خطا و اشتباه در شناخت هویت وجود دارد - هر جهان اجتماعی براساس هویت خود، با طبیعت و بدن آدمی تعامل می‌کند - جامعه‌شناسان و روان‌شناسان درباره ابعاد اجتماعی هویت انسان‌ها بحث می‌کنند.
- ۳ هویت فرهنگی جهان اجتماعی، پدیده‌ای گسترده‌تر از هویت اجتماعی افراد است - هویت اجتماعی هر فرد، درون جهان اجتماعی و براساس عقاید و ارزش‌های آن شکل می‌گیرد - برخی ویژگی‌های هویتی مانند جایگاه فرد در جهان اجتماعی که تابع دانایی، توانایی و ... است تغییر می‌کنند.
- ۴ هویت اجتماعی هر فرد، درون جهان اجتماعی و براساس عقاید و ارزش‌های آن شکل می‌گیرد - برخی ویژگی‌های هویتی مانند جایگاه فرد در جهان اجتماعی که تابع دانایی، توانایی و ... است تغییر نمی‌کنند - هویت فرهنگی جهان اجتماعی، فرصت شکل‌گیری هویت‌های اجتماعی متناسب با خود را پدید می‌آورد.

کنکورهای خارج از کشور-سراسری-انسانی

۱۷ به ترتیب، این موارد ویژگی کدام فرهنگ‌ها و جوامع است؟

- انسان نمی‌تواند آینده‌اش را براساس اراده و عمل خود بسازد.
- آبادی دنیا هدف مستقلى نیست.
- با تسخیر و تصرف طبیعت، تمامی مسائل و مشکلات انسان حل می‌شود.
- قبول تفاوت‌ها و محترم شمردن آن‌ها، اهمیت بسیاری دارد.

- ۱ جهان سوم - معنوی - تکوینی - متجدد  
 ۲ جبرگرا - دینی - مدرن - جهانی  
 ۳ ذهنی - جهان سوم - دنیوی - اجتماعی  
 ۴ اساطیری - جبرگرا - متجدد - توحیدی

کنکورهای خارج از کشور - سراسری - انسانی

۱۸ نوع هریک از ویژگی‌های هویتی ذکر شده را به ترتیب، مشخص کنید:

«شهری، امین، مدیر»

- ۱ فردی، متغیر و اکتسابی - انتسابی، اجتماعی و ثابت - فردی، اکتسابی و ثابت  
 ۲ انتسابی، متغیر و اجتماعی - اخلاقی، فردی و ثابت - شخصی، متغیر و فرهنگی  
 ۳ اکتسابی، ثابت و فردی - ثابت، اجتماعی و انتسابی - اجتماعی، متغیر و اکتسابی  
 ۴ انتسابی، اجتماعی و ثابت - فردی، اکتسابی و متغیر - متغیر، اکتسابی و اجتماعی

کنکورهای خارج از کشور - سراسری - انسانی

سوال ۱

### درس نهم : باز تولید هویت اجتماعی

۱۹ به ترتیب، این موارد ویژگی کدام جهان است؟

- علمی را که از روش‌های فراتجربی استفاده می‌کنند، علم نمی‌شناسد.
- فرد اندیشه‌اش را به صورت گفته یا نوشته بیان می‌کند.
- برای بقا و تداوم، ارزش‌ها و شیوه‌ی زندگی خود را به فرد آموزش می‌دهد.
- در اقتصاد هیچ مانعی را بر سر راه خود بر نمی‌تابد.

- ۱ متجدد - فرهنگی - اجتماعی - غرب  
 ۲ تکوینی - فردی - اساطیری - دنیوی  
 ۳ غرب - انسانی - سکولار - اساطیری  
 ۴ سکولار - تکوینی - توحیدی - سرمایه‌داری

سراسری - انسانی - ۹۹

سوال ۳

### درس دهم : تغییرات هویت اجتماعی

۲۰ کدام عبارت در رابطه با «جامعه جهانی»، نادرست است اما در رابطه با «جهان اجتماعی»، درست است؟

- ۱ در هر دوره تاریخی، جوامع مختلف و شبکه روابط میان آنها، جامعه جهانی را می‌سازد - هر جهان اجتماعی بنا به هویت خود، با نوع خاصی از هویت اخلاقی و روانی افراد سازگار است.  
 ۲ جامعه جهانی، برای بقا و تداوم، اعتقادات، ارزش‌ها و شیوه زندگی خود را به فرد آموزش می‌دهد - در جهان‌های اجتماعی مختلف، فرصت‌های پیش‌روی افراد برای تحرک اجتماعی و کسب هویت‌های جدید متفاوت است.  
 ۳ در جامعه جهانی، زمانی برخوردارهای فرهنگی و تمدنی به وجود می‌آید که جامعه جهانی عرصه حضور فعال فرهنگ‌های متفاوت باشد - جهان اجتماعی، بعد از تولد هر فرد، بخشی از هویت اجتماعی او را تعیین می‌کند.  
 ۴ جامعه جهانی، اگر روش‌های مناسبی برای کنترل اجتماعی نداشته باشد، در معرض آسیب‌های بیشتری قرار می‌گیرد - جهان اجتماعی بر اساس ویژگی‌های فرهنگی و قدرت تأثیرگذاری جوامع مختلف حالت‌های متفاوتی به وجود می‌گیرد.

کنکورهای خارج از کشور - سراسری - انسانی

فرهنگ فایده‌گرایی به شکل‌گیری جوامعی با کدام ویژگی‌ها منجر می‌شود؟

۲۱

- ۱ وضعیت اقتصادی افراد، موقعیت اجتماعی آنها را معین می‌کند و سایر ویژگی‌های هویتی به آن وابسته می‌شود.
- ۲ جوامعی که حول ارزش‌های دنیوی شکل می‌گیرد و تحرک اجتماعی را در محدوده همان ارزش‌ها به رسمیت می‌شناسند.
- ۳ جوامعی که در تعیین هویت آنها وضعیت اجتماعی و سیاسی نقش داشته و به سایر ویژگی‌های هویتی جهت می‌دهند.
- ۴ عناصر فرهنگی دیگر را بدون تحقیق و گزینش و به صورت تقلیدی فرا می‌گیرد و ارتباطش را با فرهنگ و تاریخ خود از دست می‌دهد.

سراسری-انسانی-تیرماه ۱۴۰۱

کدامیک، ویژگی‌های طبقه‌ی سوم جوامع فئودالی را به درستی بیان می‌کند؟

۲۲

- ۱ این طبقه همان طبقه‌ی رعیت بود - از نظر اجتماعی مصرف‌کننده تلقی می‌شدند - از نظر قانونی دارای اعتبار بودند - از حیث هویت پست تلقی می‌شدند.
- ۲ پیدایش آن‌ها به جوامع صنعتی بازمی‌گردد - از حیث هویت منفی و پست بودند - از لحاظ اجتماعی فاقد اعتبار بودند - این طبقه همان طبقه‌ی متوسط بود.
- ۳ طبقه‌ای از مردم عادی بودند - از نظر قانونی دارای اعتبار بودند - این طبقه، اشراف را مفید معرفی می‌کرد - در جوامع ماقبل فئودالی غربی ایجاد شده بودند.
- ۴ طبقه‌ای از مردم عادی که رعیت نبودند - دارای هویت منفی و پست بودند - از لحاظ اجتماعی و قانونی فاقد اعتبار بودند - تحمل آن‌ها به خاطر فواید و کارکردشان بود.

سراسری-انسانی-۱۴۰۰

### درس یازدهم : تحولات هویتی جهان اجتماعی (۱) سوال ۷

به ترتیب، پاسخ درست کدام است؟

۲۳

- کدامیک، در فرایند جدید جهانی شدن، از اهمیت مرزهای سیاسی کاست؟
- دور شدن نظام سیاسی از ارزش‌ها و آرمان‌های فرهنگی به چه چیزی منجر می‌شود؟
- فرهنگ جدید غرب، چگونه بسط پیدا کرد؟

- ۱ پیدایش جغرافیای سیاسی جدید در مناطق حضور خود - کاهش مقبولیت نظام سیاسی - توجیه دینی عملکرد یا خطاهای دنیوی
- ۲ برداشتن موانع موجود بر سر راه تجارت بین‌المللی از طریق سازمان‌های بین‌المللی - کاهش فرصت‌های مناسب تحرک اجتماعی - شکل‌گیری حقوق طبیعی بشر
- ۳ محدود شدن سرمایه‌گذاری شرکت‌های بین‌المللی به منطقه‌ای خاص - عدم حمایت نظام سیاسی از ارزش‌های فرهنگی - پیدایش تغییرات سطحی و عمیق در جهان اجتماعی و فرهنگی
- ۴ شرکت‌های بزرگ چندملیتی، گسترش صنعت ارتباطات و انباشت ثروت - پدیدآیی زمینه‌ی تعارضات، تزلزل و بحران‌های فرهنگی و هویتی - از طریق تفاسیر پروتستانی از دین در سطح فرهنگ عمومی

کنکورهای خارج از کشور-سراسری-انسانی

مفاهیم جامعه‌شناسی متن زیر، به ترتیب کدام‌اند؟

۲۴

«ناتوانی جهان اجتماعی در حفظ و دفاع از عقاید و ارزش‌های اجتماعی خود به چه چیزی منجر می‌شود؟ و اگر در جامعه‌ای در موضوعی مثل ازدواج تغییراتی حاصل شود، مثلاً تأخیر در ازدواج رواج یابد، یا اعضای جامعه انگیزه لازم و کافی برای تشکیل خانواده نداشته باشند و زندگی مجردی را بر زندگی خانوادگی ترجیح دهند و اگر ارزش‌های نهاد خانواده سست شود و بدیل‌های زندگی خانوادگی شیوع پیدا کند، نهاد خانواده دچار چه وضعیتی می‌شود؟»

۱ تحول فرهنگی - تعارض فرهنگی - بحران هویت - تزلزل فرهنگی

۲ بحران هویت - تزلزل فرهنگی - بحران هویت - تعارض فرهنگی

۳ تعارض فرهنگی - تزلزل فرهنگی - تعارض فرهنگی - بحران هویت

۴ بحران هویت - تعارض فرهنگی - تزلزل فرهنگی - بحران هویت

سراسری-انسانی-۱۴۰۳ اردیبهشت

کدام‌یک در رابطه با هویت فرهنگی جهان اجتماعی، درست است؟

۲۵

۱ پیدایش آن منوط به پذیرش عقاید و ارزش‌های مربوط به آن توسط اعضای جهان اجتماعی باشد و هویت اجتماعی جهان اجتماعی، پدیده‌ای گسترده‌تر از هویت فرهنگی جهان اجتماعی است.

۲ هویت فرهنگی افراد در پرتو هویت اجتماعی جهان اجتماعی شکل می‌گیرد و دوام و مهم بودن آن تا زمانی است که عقاید و ارزش‌های مربوط به آن مورد پذیرش اعضای جهان اجتماعی باشد.

۳ پیدایش آن منوط به پذیرش و به رسمیت شناختن نوعی از عقاید و ارزش‌ها از سوی افراد است و دوام آن زمانی با چالش مواجه می‌شود که عقاید و ارزش‌ها، اهمیت و اعتبار خود را نزد اعضای جهان اجتماعی از دست بدهند.

۴ افرادی که مدت زیادی با هم زندگی کرده‌اند سرنوشت مشترکی پیدا می‌کنند که به صورت خاطره جمعی درمی‌آید. این خاطره در گذر زمان بعد جغرافیایی هویت جامعه را می‌سازد و هویت فرهنگی جهان اجتماعی، فرصت شکل‌گیری هویت‌های اجتماعی متناسب با خود را پدید می‌آورد.

سراسری-انسانی-۱۴۰۳ اردیبهشت

عبارت درست در رابطه با موضوع «هویت»، کدام است؟

۲۶

۱ هویت فرهنگی افراد در پرتو هویت اجتماعی جهان اجتماعی شکل می‌گیرد - هر فردی در طول زندگی خود تغییرات هویتی بسیاری مانند کم‌سواد، فرهیختگی و ... را پشت سر می‌گذارد بدون آن‌که بدانند همه آنها را سپری کرده است - تأمین جمعیت مناسب برای جهان‌های اجتماعی مسئله‌ای هویتی است.

۲ هویت فرهنگی جهان اجتماعی هنگامی محقق می‌شود که در میان مردم، عقاید و ارزش‌های مشترکی پدید آید - هویت اجتماعی افراد در پرتو هویت فرهنگی جهان اجتماعی شکل می‌گیرد - برخی ویژگی‌های هویتی مانند جایگاه فرد در جهان اجتماعی که تابع دانایی، توانایی و ... است تغییر می‌کنند.

۳ برخی ویژگی‌های هویتی مانند جایگاه فرد در جهان اجتماعی که تابع دانایی، توانایی و ... است تغییر نمی‌کنند - هر جهان اجتماعی براساس هویت خود، با طبیعت و بدن آدمی تعامل می‌کند - بسیاری از ویژگی‌های هویتی مانند صفات اخلاقی را خودمان شکل می‌دهیم.

۴ هر جهان اجتماعی، بنا به هویت خود با نوع خاصی از هویت اخلاقی و روانی افراد سازگار است - جامعه‌شناسان و روان‌شناسان درباره ابعاد اجتماعی هویت انسان‌ها بحث می‌کنند - هویت با نوعی احساس مثبت یا منفی همراه است.

سراسری-انسانی-۱۴۰۲ تیرماه

۲۷ علت «پیدایش اضطراب و نگرانی‌های اجتماعی»، «تحولات هویتی» و «مرتاض شدن» به ترتیب، کدام است؟

- ۱ تعارض فرهنگی - پشت کردن جهان اجتماعی به عقاید خود - مرگ جهان اجتماعی
- ۲ خودباختگی فرهنگی - مرگ جهان اجتماعی - تحول هویتی
- ۳ تعارض فرهنگی - ازخودبیگانگی - خودباختگی فرهنگی
- ۴ تزلزل فرهنگی - خودباختگی فرهنگی - بحران هویت

سراسری-انسانی-تیرماه ۱۴۰۱

۲۸ کدامیک، روند تبدیل جهان اجتماعی به جهان اجتماعی دیگر را بیان می‌کند؟

- ۱ بحران هویت ← دگرگونی هویت فرهنگی ← فراتر رفتن تغییرات از محدوده‌ی تغییرات درون جهان اجتماعی ← تحولات فرهنگی ← تبدیل جهان اجتماعی به جهان اجتماعی دیگر
- ۲ تعارض فرهنگی ← بحران هویت ← دفاع از عقاید و ارزش‌های اجتماعی ← پیدایش شیوه‌هایی از زندگی در تداوم عقاید و ارزش‌ها ← تبدیل جهان اجتماعی به جهان اجتماعی دیگر
- ۳ تزلزل فرهنگی ← بحران هویت ← تغییرات هویتی بیرون از مرزهای مقبول جهان اجتماعی ← تأثیرپذیری از جهان‌های اجتماعی دیگر ← تبدیل یک جهان اجتماعی به جهان اجتماعی دیگر
- ۴ شکل‌گیری هویت اجتماعی خارج از چارچوب ارزش‌های اساسی جامعه ← پیدایش شیوه‌هایی از زندگی در تقابل با عقاید و ارزش‌ها ← تعارض فرهنگی ← تبدیل جهان اجتماعی به جهان اجتماعی دیگر

کنکورهای خارج از کشور-سراسری-انسانی

۲۹ کدامیک سیر تحولات هویتی جهان اجتماعی را به درستی نمایان می‌سازد؟

- ۱ عدم توانایی جامعه در حفظ عقاید و ارزش‌های اجتماعی ← تعارض فرهنگی ← تداوم شیوه‌ی زندگی ناسازگار با عقاید و ارزش‌های اجتماعی ← تزلزل فرهنگی ← بحران هویت
- ۲ تداوم شیوه‌ی زندگی ناسازگار با عقاید و ارزش‌های اجتماعی ← تعارض فرهنگی ← ناتوانی جهان اجتماعی در سامان دادن کنش‌های اجتماعی براساس فرهنگ خود ← بحران هویت ← تزلزل فرهنگی
- ۳ ناتوانی جهان اجتماعی در سامان دادن کنش‌های اجتماعی براساس فرهنگ خود ← تعارض فرهنگی ← فراتر رفتن تغییرات اجتماعی از محدوده‌ی تغییرات درون جهان اجتماعی ← بحران هویت ← تزلزل فرهنگی
- ۴ ناتوانی جهان اجتماعی در سامان دادن کنش‌های اجتماعی براساس فرهنگ خود ← تزلزل فرهنگی ← ناتوانی جامعه در حفظ و دفاع از عقاید و ارزش‌های اجتماعی ← بحران هویت ← فراتر رفتن تغییرات اجتماعی از محدوده‌ی تغییرات درون جهان اجتماعی

کنکورهای خارج از کشور-سراسری-انسانی

## درس دوازدهم: تحولات هویتی جهان های اجتماعی (۲) سوال

۳۰ هرگاه در تعامل علمی بین یک جهان اجتماعی با جهان اجتماعی دیگر، تغییراتی در عقاید آن پدید آید به گونه‌ای که به آرمان‌های خود پشت کند و حتی مبهوت و مقهور آن جهان اجتماعی شود، به طوری که هویت خود را از یاد ببرد، دچار چه وضعیت‌هایی شده است؟

- ۱ تحولات هویتی - خودباختگی فرهنگی - از خودبیگانگی تاریخی
- ۲ از خودبیگانگی تاریخی - تحولات هویتی - خودباختگی فرهنگی
- ۳ تعارض فرهنگی - خودباختگی فرهنگی - از خودبیگانگی حقیقی
- ۴ تزلزل فرهنگی - تعارض فرهنگی - تحول هویتی

کنکورهای خارج از کشور-سراسری-انسانی

هرگاه تعامل جهان اجتماعی با جهان اجتماعی دیگر در امر تجارت، موجب شود با گذشت زمان تغییراتی در آن ایجاد شود به گونه‌ای که بر عقاید خود پافشاری نکند و به مرور زمان به عقاید و آرمان‌هایش پشت کند و اعضای آن مبهوت و مقهور جهان اجتماعی دیگر شوند، طوری که هویت خود را از یاد ببرند، دچار چه وضعیت‌هایی شده است؟

- ۱) تزلزل فرهنگی - خودباختگی فرهنگی - تحول هویتی
- ۲) ازخودبیگانگی فرهنگی - تحولات هویتی - تزلزل فرهنگی
- ۳) تحولات هویتی - تعارض فرهنگی - ازخودبیگانگی حقیقی
- ۴) تحولات هویتی - خودباختگی فرهنگی - ازخودبیگانگی تاریخی

سراسری-انسانی-۱۴۰۲ تیرماه

«تأخیر در ازدواج»، «خودباختگی فرهنگی» و «راهبه شدن» به ترتیب ناشی از کدام است؟

- ۱) تزلزل فرهنگی - قطع ارتباط با فرهنگ و تاریخ خود - بحران هویت
- ۲) تعارض فرهنگی - مبهوت و مقهور جهان اجتماعی دیگر شدن - ازخودبیگانگی
- ۳) خودباختگی فرهنگی - فراگرفتن عناصر فرهنگی دیگر به صورت تقلیدی - تحول هویتی
- ۴) تعارض فرهنگی - از دست دادن حالت فعال و خلاق در گزینش عناصر فرهنگی دیگر - مرگ جهان اجتماعی

کنکورهای خارج از کشور-سراسری-انسانی

ویژگی‌های زیر، به ترتیب به کدام جهان تعلق دارند؟  
- سازگاری با نوعی خاص از هویت اخلاقی و روانی افراد  
- ناتوانی در تداوم و بسط فرهنگ گذشته‌ی خود  
- معنویت

- ۱) تکوینی - غربزده - فاضله
- ۲) طبیعی - اساطیری - توحیدی
- ۳) اجتماعی - خودباخته - اساطیری
- ۴) معنوی - از خود بیگانه - فوق‌طبیعی

کنکورهای خارج از کشور-سراسری-انسانی

سوال ۱

### درس سیزدهم: هویت ایرانی (۱)

عبارت درست در رابطه با موضوع «فرهنگ» کدام است؟

- ۱) مقایسه و ارزیابی فرهنگ و داوری عقلانی و علمی آنها ممکن است - فرهنگ از طریق وراثت از نسلی به نسل دیگر منتقل نمی‌شود - راه گسترش هر فرهنگ، شناختن، پذیرفتن و عمل کردن به آن است.
- ۲) هر رسم و سنتی درون فرهنگ خود، معنا و کارکردی دارد - فرهنگ‌ها متنوع‌اند و این تنوع به هنجارها و نمادهای آن برمی‌گردد - از نظر جامعه‌شناسان می‌توان فرهنگ دیگران را براساس فرهنگ خود، ارزیابی کرد.
- ۳) هویت فرهنگی جوامع اسلامی، در دیدگاه مستشرقان، سکولار و دنیوی است - فرهنگ قرون وسطی، شناخت از راه عقل و تجربه را پذیرفته بود - محکوم بودن به سرنوشتی محتوم، ویژگی فرهنگ‌های سلطه و استکبار است.
- ۴) هرچه حاملان و عاملان یک فرهنگ و معانی آن بیشتر باشند، آن فرهنگ، بسط بیشتری پیدا می‌کند - فرهنگ از طریق وراثت از نسلی به نسل دیگر منتقل نمی‌شود - مقایسه و ارزیابی فرهنگ و داوری عقلانی و علمی آنها ناممکن است.

کنکورهای خارج از کشور-سراسری-انسانی

سوال ۴

## درس پانزدهم : هویت ایرانی (۳)

طبق دسته‌بندی فارابی از انواع حکومت‌ها، به ترتیب هریک از عناوین زیر، مربوط به کدام قسمت در جدول است؟

۳۵

شيوه حکومت	انسان محور	
تعداد حاکمان	براساس فضیلت انسانی	براساس خواست و میل شخص حاکم
فرد	ب	جامعه زورگویی
اقلیت	جامعه قناعت‌گرایی	ج
اکثریت	جامعه آزادی	الف

- جامعه خوشگذرانی

- جامعه سرفرازی

- جامعه مال‌اندوزی

۴ الف - ب - ج

۳ ب - ج - الف

۲ ج - ب - الف

۱ ج - الف - ب

سراسری-انسانی-۱۴۰۳ اردیبهشت

به ترتیب پاسخ درست کدام است؟

۳۶

- دور شدن نظام سیاسی از ارزش‌ها و آرمان‌های فرهنگی به چه چیزی منجر می‌شود؟

- «دانش ابزاری» پیامد کدام ویژگی روشنگری و متعلق به چه دوره‌ای است؟

- «پلیس» نمونه چیست؟

۱ کاهش مقبولیت نظام سیاسی - حس‌گرایی، نفی عقل و وحی و مرتبط با قرون هفدهم و هجدهم -

۲ عدم حمایت نظامی سیاسی از ارزش‌های فرهنگی - عقل‌گرایی، نفی وحی و متعلق به قرون هفدهم و هجدهم -  
نهاد اجتماعی

۳ کاهش فرصت‌های مناسب تحرک اجتماعی - افول تجربه‌گرایی، نفی عقل و وحی و مربوط به پایان قرن بیستم -  
کنترل اجتماعی

۴ پدیدآیی زمینه تعارضات، تزلزل و بحران‌های فرهنگی و هویتی - حس‌گرایی، نفی عقل و وحی و مرتبط با قرون  
نوزدهم و بیستم - پدیده اجتماعی

سراسری-انسانی-۱۴۰۴ تیرماه

به ترتیب عبارت درست در رابطه با «شکل‌گیری نظام سیاسی»، «پیامدهای کنش» و «نوع حکومتی که توسط اکثریت  
به شیوه انسان‌محور براساس فضیلت‌های انسانی سازمان می‌یابد» کدام است؟

۳۷

۱ وجود مجموعه سازوکارهایی برای اعمال سیاست‌های جهان اجتماعی - پیامدهای ارادی کنش، خودشان کنش  
هستند و باید کنشگری آنها را انجام دهد - جماعی

۲ مجموعه سازوکارهایی برای اعمال سیاست‌های جهان اجتماعی - پاسخ دادن یا ندادن به فرد سلام‌کننده، پیامد  
غیرارادی کنش او محسوب می‌شود - جمهوری

۳ اعمال قدرت سازمان‌یافته برای دستیابی به هدفی معین - پیامدهای غیرارادی کنش، احتمالی هستند و کنش  
محسوب نمی‌شوند - دموکراسی

۴ سازمان یافتن قدرت برای رسیدن به هدفی معین - همواره، انسان‌ها کنش‌های خود را با توجه به پیامدهای ارادی  
و غیرارادی آن انجام می‌دهند - فاصله

سراسری-انسانی-دی ۱۴۰۱

به ترتیب، عبارت درست در رابطه با «تأثیر نظام فرهنگی بر نظام سیاسی»، «سیاست» و «جمهوری» کدام است؟ **۳۸**

- ۱ وفادار ماندن نظام سیاسی به ارزش‌های فرهنگی - اعمال قدرت سازمان‌یافته برای دستیابی به هدفی معین - حاکمیت اکثریت بر مدار خواسته آنها
- ۲ تعیین عقاید، ارزش‌ها و اصول حاکم بر نظام سیاسی - اعمال قدرت سازمان‌یافته برای دستیابی به هدفی معین - حضور اکثریت مردم براساس حقیقت و فضیلت
- ۳ عملکرد نظام سیاسی در جهت عقاید و ارزش‌های فرهنگی جامعه - سازمان یافتن قدرت برای دستیابی به هدفی معین - حاکمیت اکثریت بر مدار خواسته آنها
- ۴ دور شدن نظام سیاسی از ارزش‌ها و آرمان‌های فرهنگی - پیدایش مجموعه سازوکارهایی برای اعمال سیاست‌های جهان - فعالیت اقلیت براساس حقیقت و فضیلت

سراسری-انسانی-تیرماه ۱۴۰۱

سوال ۴

### درس شانزدهم: هویت ایرانی (۴)

نقش جمعیت در بسط هویت اجتماعی چیست؟ **۳۹**

- ۱ بسط هویت جهان اجتماعی ← افزایش جمعیت ← گسترش فرهنگ و معانی آن ← افزایش تعداد حاملان و عاملان فرهنگ ← ایجاد زمینه بسط و تسلط جهان‌های اجتماعی دیگر
- ۲ شناخت، پذیرش و عمل کردن به فرهنگ ← گسترش فرهنگ و معانی آن ← افزایش تعداد عاملان و حاملان فرهنگ ← افزایش جمعیت ← بسط هویت جهان اجتماعی و تسلط جهان‌های اجتماعی دیگر
- ۳ افزایش جمعیت ← افزایش تعداد عاملان و حاملان فرهنگ ← شناخت، پذیرش و عمل کردن به فرهنگ ← گسترش فرهنگ و معانی آن ← بسط هویت جهان اجتماعی
- ۴ افزایش تعداد عاملان و حاملان فرهنگ ← گسترش فرهنگ و معانی آن ← شناخت، پذیرش و عمل کردن به فرهنگ ← عملکرد نهاد سیاست در جهت افزایش جمعیت ← بسط هویت جهان اجتماعی

سراسری-انسانی-اردیبهشت ۱۴۰۴

هجوم اقتصادی به ایران از سوی استعمارگران غربی، به ترتیب در زمان قاجار و پهلوی چگونه بوده است؟ **۴۰**

- ۱ هویت‌زدایی و غارت دارایی‌های عظیم ملت - ساماندهی حسابگرانه و دقیق مؤلفه‌های اقتصادی
- ۲ تلاش برای اخذ امتیاز رویترو رژی - تخریب بنیان‌های تولید ملی به ویژه روح خودباوری
- ۳ تاراج نفت و فروش کالاهای مصرفی - نابودی هویت سیاسی و اجتماعی
- ۴ فروش جنگ‌افزار و صنایع مونتاژ - تلاش برای اخذ امتیاز رویترو رژی

کنکورهای خارج از کشور-سراسری-انسانی

به ترتیب در دوره‌ی پهلوی و قاجار هجوم اقتصادی به ایران از سوی استعمارگران غربی چگونه بوده است؟ **۴۱**

- ۱ تلاش برای اخذ امتیاز رویترو رژی - فروش جنگ‌افزار و صنایع مونتاژ و تاراج نفت
- ۲ نابودی هویت سیاسی و اجتماعی - تخریب بنیان‌های تولید ملی به ویژه روح خودباوری ملت
- ۳ تخریب بنیان‌های تولید ملی به ویژه روح خودباوری ملت - تلاش برای اخذ امتیاز رویترو رژی
- ۴ تاراج نفت و امتیاز رویترو رژی - هویت‌زدایی و غارت عظیم ملت و فروش جنگ‌افزار و صنایع مونتاژ

سراسری-انسانی-۹۹

۴۲

- عبارت‌های زیر را به‌ترتیب از جهت درست و غلط بودن مشخص نمایید:
- قلمرو واقعی و آرمانی جهان اجتماعی به روی یک‌دیگر گشوده‌اند و مرز آن‌ها براساس نگرش مردم تغییر می‌کند.
  - اولین شرط بقای هر جامعه، اقتصاد آن است.
  - شناخت شهودی، از راه مشاهده‌ی حسی و استدلال عقلی به دست نمی‌آید.
  - مارکسیسم، ناظر به اندیشه‌های اقتصادی مارکس است.

۴ د - غ - غ - د

۳ غ - غ - غ - د

۲ غ - غ - د - د

۱ غ - د - د - غ

کنکورهای خارج از کشور - سراسری - انسانی

- ۱ گزینه ۲ پاسخ صحیح است. قسمت نخست گزینه‌های ۱، ۲ و ۳ پیامد ارادی وابسته به اراده کنشگر است؛ قسمت دوم گزینه‌های ۱ و ۲ پیامد غیرارادی است. قسمت سوم گزینه ۱ پیامد ارادی وابسته به اراده کنشگر است بنابراین پاسخ صحیح گزینه ۲ است.
- ۲ گزینه ۱ پاسخ صحیح است. تعریف: به کنش اجتماعی و پیامدهای آن، پدیده اجتماعی می‌گویند. پیدایش: پدیده اجتماعی را انسان‌ها در ارتباط با یکدیگر آنها را به وجود می‌آورند و به مرور از انسان‌ها مستقل می‌شوند. ویژگی: تمامی پدیده‌های اجتماعی هویتی معنایی و ذهنی دارند  
نمونه: گروه دوستان
- ۳ گزینه ۴ پاسخ صحیح است.  
- بانک، مسجد، پلیس، مدرسه، خانواده، گروه دوستان، نمادها، ارزش‌ها، هنجارهای اجتماعی و ... نمونه‌هایی از پدیده‌های اجتماعی هستند.  
- متفکران اجتماعی، به وجود آمدن پدیده‌های اجتماعی از طریق کنش اجتماعی را برون‌سازی می‌نامند و خلق اثر هنری یکی از مصادیق آن است.  
- بسیاری از آدابی که ما مراعات می‌کنیم، محصول پدیده‌های اجتماعی اطراف ما هستند که به صورت فرصت‌ها و محدودیت‌ها، پیش روی ما قرار می‌گیرند و اگر وجود نداشته باشند، نمی‌توانیم با هم زندگی کنیم.  
- دعا در حق فرزندان، کنش اجتماعی است.
- ۴ گزینه ۲ پاسخ صحیح است. جهان اجتماعی با انتقال فرهنگ خود به نسل‌های بعد تداوم می‌یابد، نظم آن تکوینی نیست بلکه اعتباری است، آگاهی و شناخت آن نوعی آگاهی و شناخت مشترک و عمومی است.
- ۵ گزینه ۲ پاسخ صحیح است.  
عینی کلان (الف): بورس اوراق بهادار  
عینی خرد (د): علائم راهنمایی و رانندگی  
ذهنی خرد (ب): خاطرات سفر  
ذهنی کلان (ج): ادبیات فارسی. تشریح سایر گزینه‌ها:  
گزینه ۱: عینی خرد - ذهنی کلان - عینی کلان - ذهنی خرد  
گزینه ۳: عینی خرد - ذهنی کلان - عینی کلان - ذهنی خرد  
گزینه ۴: عینی خرد - عینی کلان - ذهنی خرد - ذهنی کلان
- ۶ گزینه ۴ پاسخ صحیح است. تشریح نادرستی سایر گزینه‌ها:  
گزینه ۱: نظم موجود در جهان اجتماعی، تکوینی نیست؛ بلکه آگاهانه و اعتباری است.  
گزینه ۲: همه‌ی پدیده‌های اجتماعی بعد ذهنی و نامحسوس دارند؛ اما همه‌ی آن‌ها بعد عینی و محسوس ندارند.  
گزینه ۳: آگاهی‌ای که جهان اجتماعی را می‌سازد، یک نوع آگاهی مشترک و عمومی است. از سوی دیگر، نظم جهان اجتماعی، تکوینی نیست.

- ۷ گزینه ۴ پاسخ صحیح است.  
 - فرصت‌ها و محدودیت‌های جهان اجتماعی به صورت حقوق و تکالیف افراد ظاهر می‌شود.  
 - هنجارها و نمادها از لایه‌های سطحی جهان اجتماعی و عقاید و ارزش‌ها از لایه‌های عمیق آن هستند.  
 - فرهنگ و جامعه، از پدیده‌های جهان اجتماعی هستند که مطابق با دسته‌بندی این اجزا براساس اندازه و دامنه، جزو پدیده‌ها و اجزای کلان جهان اجتماعی به حساب می‌آیند.
- ۸ گزینه ۳ پاسخ صحیح است. اگوست کنت، اسپنسر، دورکیم و مارکس معتقدند که همه جهان اجتماعی شبیه یکدیگرند و بر همین اساس مسیر یکسانی را نیز طی می‌کنند یعنی همه آن‌ها شبیه یک نوع موجود زنده‌اند و تفاوتشان همانند تفاوتی است که آن موجود زنده در مراحل مختلف رشد خود از دوران کودکی تا مراحل بزرگسالی پیدا می‌کند.
- ۹ گزینه ۱ پاسخ صحیح است. ویژگی پدیده اجتماعی: دارا بودن هویت معنایی و ذهنی تمامی پدیده‌های اجتماعی - مورد نكوهش دیگران قرار گرفتن از پدیده‌های ارادی کنش وابسته به اراده دیگری است - از عمیق‌ترین پدیده‌های اجتماعی تفسیر انسان از زندگی و مرگ خود است - از ویژگی‌های جهان متجدد از نظر ماکس وبر، زوال عقلانیت ذاتی یعنی از دست رفتن دانش اهداف و ارزش‌ها است.
- ۱۰ گزینه ۲ پاسخ صحیح است.  
 - جهان متجدد فقط علمی را که با روش‌های تجربی به دست می‌آیند، علم می‌داند و علمی را که از روش‌های فراتجربی (عقلانی و وحیانی) استفاده می‌کنند، علم نمی‌شناسند.  
 - وقتی فردی درباره موضوعی خاص می‌اندیشد، در محدوده فردی و ذهنی خود قرار دارد، ولی هنگامی که اندیشه‌اش را به صورت گفته یا نوشته بیان می‌کند یا براساس اندیشه و تصمیم خود با دیگران رفتار می‌کند، به جهان فرهنگی وارد می‌شود.  
 - جهان اجتماعی برای بقا و تداوم، اعتقادات، ارزش‌ها و شیوه زندگی خود را به فرد آموزش می‌دهد.
- ۱۱ گزینه ۳ پاسخ صحیح است. فرصت‌ها و محدودیت‌ها به یکدیگر وابسته‌اند و هیچ‌کدام بدون دیگری محقق نمی‌شوند. به عبارت دقیق‌تر فرصت‌ها و محدودیت‌ها، دو روی یک سکه‌اند. زبان دستور و قواعد پیچیده‌ای دارد. مردمی که با آن سخن می‌گویند، باید قواعدش را بیاموزند و در چارچوب آن حرف بزنند. آن‌ها نمی‌توانند هرگونه که دلشان بخواهد سداها، حرف‌ها، کلمات و جملات را به کار ببرند. با این حال همین محدودیت‌ها، فرصت ارتباط با هم‌زبانان و مبادله معانی پیچیده را فراهم می‌آورد.
- ۱۲ گزینه ۴ پاسخ صحیح است.  
 پدیده‌های اجتماعی خرد مانند کنش‌های اجتماعی افراد ← اجزای جهان اجتماعی  
 عقاید و ارزش‌ها ← عمیق‌ترین لایه‌های جهان اجتماعی  
 حقوق و تکالیف افراد ← فرصت‌ها و محدودیت‌های جهان اجتماعی  
 - پدیده‌های اجتماعی اجزای جهان اجتماعی‌اند مانند پدیده‌های اجتماعی خرد مثل کنش‌های اجتماعی افراد  
 - عقاید و ارزش‌ها در لایه‌های عمیق جهان اجتماعی قرار می‌گیرند.  
 - حقوق و تکالیف به یکدیگر وابسته‌اند، فرصت‌ها و محدودیت‌های جهان اجتماعی به صورت حقوق و تکالیف افراد ظاهر می‌شوند.
- ۱۳ گزینه ۳ پاسخ صحیح است.

۱۴ گزینه ۲ پاسخ صحیح است. قلمرو واقعی و آرمانی جهان اجتماعی به روی یکدیگر گشوده‌اند و مرز آنها براساس عمل مردم تغییر می‌کند. حقایق هرچه خود ثابت‌اند؛ ولی از جهت قرار گرفتن در قلمرو آرمانی و واقعی، تغییرپذیرند.

۱۵ گزینه ۱ پاسخ صحیح است.  
امیرکبیر: فردی و اسمی  
مقتدر: اکتسابی و متغیر  
وزیر: رتبه‌ای اجتماعی و متغیر  
تحول‌خواه: اکتسابی و اخلاقی

۱۶ گزینه ۳ پاسخ صحیح است.  
۱- هویت فرهنگی جهان اجتماعی، پدیده‌ای گسترده‌تر از هویت اجتماعی افراد است.  
۲- هویت اجتماعی هر فرد، درون جهان اجتماعی و براساس عقاید و ارزش‌های آن شکل می‌گیرد.  
۳- برخی از ویژگی‌های هویتی تغییر می‌کنند، مانند جایگاه فرد در جهان اجتماعی که تابع دانایی، توانایی و دارایی اوست.

۱۷ گزینه ۲ پاسخ صحیح است.

۱۸ گزینه ۴ پاسخ صحیح است.

شهری ← انتسابی: شهری به کسی می‌گویند که در یک خانواده‌ی شهری و در شهر متولد شده است. فرد در انتخاب محل تولد خود نقش و سهمی ندارد؛ بنابراین شهری بودن یک ویژگی انتسابی است.  
شهری ← اجتماعی: عضویت افراد در گروه‌های اجتماعی، هویت اجتماعی آن‌ها را شکل می‌دهد و با توجه به این‌که یک فرد شهری عضو جامعه‌ی شهر است، شهری بودن یک ویژگی هویتی اجتماعی است.  
شهری ← ثابت: محل تولد فرد، یک ویژگی هویتی ثابت است.  
امین ← فردی: ویژگی‌های اخلاقی و روانی افراد مربوط به بُعد فردی هویت آن‌ها است؛ یعنی هرکسی ویژگی‌های اخلاقی و روانی مربوط به خود را دارد.  
امین ← اکتسابی: بسیاری از ویژگی‌های هویتی، مانند صفات اخلاقی و روانی را خودمان شکل می‌دهیم یا در شکل‌گیری آن نقش و سهم بسیاری داریم. امین بودن یک ویژگی اخلاقی و روانی است که افراد با خواست، اراده و آگاهی خود آن را کسب می‌کنند.  
امین ← متغیر: برخی از ویژگی‌های هویتی، مانند ویژگی‌های اخلاقی و روانی تغییر می‌کنند، شخصی ممکن است در دوره‌ای از زندگی خود، امین و امانت‌دار باشد و در دوره‌ای دیگر امانت‌دار خوبی نباشد.  
مدیر ← متغیر: شغل فرد از جمله ویژگی‌های هویتی متغیر است. انسان می‌تواند شغل خود را در هر مرحله‌ای از زندگی تغییر دهد و یا آمادگی و توانایی پذیرش سطوح بالای شغلی را پیدا کند؛ بنابراین مدیریت یک فرد در یک اداره یا سازمان، مقطعی و متغیر است.  
مدیر ← اکتسابی: همه‌ی مشاغل، از جمله ویژگی‌های هویتی هستند که انسان در شکل‌گیری یا پذیرش آن نقش و سهم دارد؛ بنابراین مدیر بودن یک ویژگی هویتی اکتسابی است.  
مدیر ← اجتماعی: مدیر یک اداره یا سازماندر آن اداره یا سازمان عضویت دارد، بنابراین مدیر بودن او یک ویژگی هویتی اجتماعی است.

گزینه ۱ پاسخ صحیح است. ۱۹

- جهان متجدد فقط علمی را که با روش‌های تجربی به دست می‌آیند، علم می‌داند و علمی را که از روش‌های فراتجربی (عقلانی و وحیانی) استفاده می‌کنند، علم نمی‌شناسد.

- وقتی فردی درباره‌ی موضوعی خاص می‌اندیشد در محدوده‌ی فردی و ذهنی خود قرار دارد، ولی هنگامی که اندیشه‌اش را به صورت گفته یا نوشته بیان می‌کند یا براساس اندیشه و تصمیم خود با دیگران رفتار می‌کند به جهان فرهنگی وارد می‌شود.

- جهان اجتماعی برای بقاء و تداوم، ارزش‌ها و شیوه‌ی زندگی خود را به فرد آموزش می‌دهد. فرد نیز برای مشارکت در جهان اجتماعی، شیوه‌ی زندگی در آن را می‌آموزد و به تدریج با موقعیتش در جهان اجتماعی و حقوق و تکالیفی که برعهده دارد، آشنا می‌شود.

- جهان غرب، هویت خود را براساس اقتصاد شکل می‌دهد و سرمایه‌داری، عامل اصلی هویت‌یابی افراد و جوامع غربی است. در این جهان، هویت انسان‌ها و جوامع، بیش از هر چیز به دارایی و توان اقتصادی آن‌ها وابسته است. جوامع دیگری که به تبعیت از غرب، رویکرد سکولار و دنیوی دارند نیز هویت سرمایه‌داری پیدا می‌کنند. این جهان اجتماعی در اقتصاد، هیچ مانعی را بر سر راه خود برنمی‌تابد و در مسیر گسترش خود، شیوه‌های اقتصادی غیرسرمایه‌داری را در سراسر جهان نابود می‌کند.

گزینه ۲ پاسخ صحیح است. ۲۰ جهان اجتماعی برای بقاء و تداوم، اعتقادات، ارزش‌ها و شیوه‌ی زندگی خود را به فرد آموزش می‌دهد - در جهان‌های اجتماعی مختلف فرصت‌ها برای تحرک اجتماعی و کسب هویت‌های جدید، متفاوت است.

گزینه ۱ پاسخ صحیح است. ۲۱ طبقه‌ی متوسط در جوامع فئودالی، جهت کسب اعتبار برای خودش، به ارزیابی گروه‌های دیگر براساس مفید بودن یا نبودن آن‌ها پرداخت و با ارزیابی اشراف با معیار فایده‌مندی آن‌ها را بی‌اعتبار ساخت؛ زیرا خود را تولیدکننده و مفید، و اشراف را مصرف‌کننده و سربار جامعه معرفی می‌کرد. پذیرش این معیار توسط عموم مردم، به پیدایش فرهنگ فایده‌گرایی منجر شد که همه‌ی انسان‌ها را صرفاً براساس همین ملاک ارزیابی می‌کرد. این روند به شکل‌گیری جوامعی انجامید که در آن‌ها وضعیت اقتصادی افراد، موقعیت اجتماعی آن‌ها را معین می‌کرد و سایر ویژگی‌های هویتی به آن وابسته می‌شد.

گزینه ۴ پاسخ صحیح است. ۲۲ در جوامع فئودالی غربی موقعیت اجتماعی افراد به رابطه‌ی آن‌ها با زمین بستگی داشت برخیز ارباب و گروهی رعیت بودند در این جوامع طبقه‌ای از مردم عادی هم وجود داشت که نه اشراف بودند و نه رعیت، به همین دلیل از آن‌ها به طبقه‌ی سوم یاد می‌شد. که شامل صراف، بنا، کفاش و ... بود. این طبقه هویت منفی و پست داشت و از نظر قانونی و اجتماعی از هیچ اعتبار و اهمیتی برخوردار نبود. ولی به علت فواید و کارکردهایی که داشت تحمل می‌شد.

گزینه ۴ پاسخ صحیح است. ۲۳ در فرایند جدید جهانی شدن، وجود شرکت‌های چندملیتی و گسترش صنعت ارتباطات و انباشت ثروت، از اهمیت مرزهای سیاسی کاست.

زمانی که نظام سیاسی از ارزش‌ها و آرمان‌های فرهنگی دور می‌شود زمینه‌ی تعارضات، تزلزل و بحران‌های فرهنگی و هویتی، در جامعه پدید می‌آید.

فرهنگ جدید غرب بعد از پدید آمدن پروتستان و از طریق تفاسیر پروتستانی از دین در سطح فرهنگ عمومی پدید آمد.

۲۴ گزینه ۴ پاسخ صحیح است. بحران هویت فرهنگی در جایی به وجود می‌آید که جهان اجتماعی توان حفظ و دفاع از عقاید و ارزش‌های اجتماعی خود را نداشته باشد. تأخیر در ازدواج نوعی تعارض فرهنگی است. ترجیح زندگی مجردی نوعی تزلزل فرهنگی است. سست شدن ارزش‌های نهاد خانواده منجر به بحران هویت می‌گردد.

۲۵ گزینه ۳ پاسخ صحیح است. هویت فرهنگی جهان اجتماعی هنگامی محقق می‌شود که در میان مردم عقاید و ارزش‌های مشترکی پدید آید. هرگاه عقاید و ارزش‌ها اهمیت و اعتبار خود را نزد اعضای جهان اجتماعی از دست بدهند، دوام هویت فرهنگی با چالش‌هایی مواجه می‌شود.

۲۶ گزینه ۲ پاسخ صحیح است. هویت فرهنگی هنگامی محقق می‌شود که در میان مردم، عقاید و ارزش‌های مشترکی پدید آید - هویت اجتماعی افراد در پرتو هویت فرهنگی جهان اجتماعی شکل می‌گیرد - برخی ویژگی‌های هویتی مانند جایگاه فرد در جهان اجتماعی (موقعیت اجتماعی) که تابع دانایی، توانایی و ... است تغییر می‌کنند.

۲۷ گزینه ۱ پاسخ صحیح است. تعارض فرهنگی، اضطراب‌ها و نگرانی‌های اجتماعی فراوانی به همراه دارد. اگر جهان اجتماعی در تعامل با جهان‌های دیگر، بر عقاید و ارزش‌های خود پافشاری نکند، داد و ستد فرهنگی به لایه‌های عمیق آن سرایت می‌کند و در صورتی که به مرور زمان، به عقاید و آرمان‌های خود پشت کند، دچار تحولات هویتی می‌شود. اگر یک جهان اجتماعی با کاستی‌ها و بن‌بست‌های درونی مواجه شود، گرفتار کهولت و مرگ می‌شود. مرگ یک جهان اجتماعی هنگامی رخ می‌دهد که با وجود به کارگیری تمامی ظرفیت‌های خود، از پاسخ‌گویی به نیازهای طبیعی و جسمانی یا فطری و معنوی انسان‌ها بازمی‌ماند. مرتاض شدن، نشانه‌ی وجود کاستی‌ها و بن‌بست‌های درون فرهنگی است.

۲۸ گزینه ۱ پاسخ صحیح است. اگر در یک جهان اجتماعی بحران هویت پدید آید (۱)، راه برای دگرگونی هویت فرهنگی آن جهان اجتماعی باز می‌شود (۲). در آن صورت تغییرات اجتماعی از محدوده‌ی تغییرات درون جهان اجتماعی فراتر می‌روند (۳). و به صورت تحولات فرهنگی درمی‌آیند (۴) و جهان اجتماعی به جهان اجتماعی دیگری تبدیل می‌شود. (۵)

۲۹ گزینه ۴ پاسخ صحیح است. گاهی تعارض فرهنگی یا همان شیوه‌ی زندگی ناسازگار با عقاید و ارزش‌های یک جهان اجتماعی تداوم می‌یابد و جهان اجتماعی نمی‌تواند کنش‌های اجتماعی را براساس فرهنگ خود سامان دهد. ۱- این وضعیت می‌تواند به تزلزل فرهنگی منجر شود. ۲- تزلزل فرهنگی می‌تواند به بحران هویت منجر شود. بحران هویت فرهنگی در جایی به وجود می‌آید که جهان اجتماعی توان حفظ و دفاع از عقاید و ارزش‌های اجتماعی خود را نداشته باشد. ۳ و ۴- اگر در یک جهان اجتماعی بحران هویت پدید آید، راه برای دگرگونی هویت فرهنگی آن جهان اجتماعی باز می‌شود. در آن صورت، تغییرات اجتماعی از محدوده‌ی تغییرات درون جهان اجتماعی فراتر می‌روند و به صورت تحولات فرهنگی (تحولات هویتی جهان اجتماعی) درمی‌آیند.

۳۰ گزینه ۱ پاسخ صحیح است.

۱- اگر جهان اجتماعی در تعامل با جهان‌های دیگر بر عقاید و ارزش‌های خود پافشاری نکند و به عقاید و آرمان‌های خود پشت کند، دچار تحولات هویتی می‌شود.

۲- اگر اعضای جهان اجتماعی در رویارو شدن با جهان اجتماعی دیگر، مبهوت و مقهور آن جهان اجتماعی شود، دچار خودباختگی فرهنگی می‌شود.

۳- جامعه خودباخته‌ای که در مواجهه با فرهنگ دیگر هویت خود را از یاد می‌برد به خودبیگانگی تاریخی دچار می‌شود.

۳۱ گزینه ۴ پاسخ صحیح است. اگر جهان اجتماعی در تعامل با جهان‌های دیگر بر عقاید و ارزش‌های خود پافشاری نکند، دادوستد فرهنگی به لایه‌های عمیق آن سرایت می‌کند و در صورتی‌که به مرور زمان به عقاید و آرمان‌های خود پشت کند دچار تحولات هویتی می‌شود - اعضای آن مبهوت گردند (یکی از علائم و نشانه‌های خودباختگی فرهنگی است) به این معنای که اعضای جهان اجتماعی مبهوت و مقهور جهان اجتماعی دیگر شوند و در نتیجه حالت فعال و خلاق خود را در گزینش عناصر فرهنگی دیگر از دست دهند دچار خودباختگی فرهنگی می‌شوند - اگر جهان اجتماعی فرهنگ تاریخی خود را فراموش کند دچار ازخودبیگانگی تاریخی می‌شود.

۳۲ گزینه ۴ پاسخ صحیح است.

علت تأخیر در ازدواج ← تعارض فرهنگی

علت خودباختگی فرهنگی ← از دست دادن حالت فعال و خلاق در گزینش عناصر فرهنگی دیگر است.

علت راهبه شدن ← مرگ جهان اجتماعی

مرگ یک جهان اجتماعی هنگامی رخ می‌دهد که با وجود به‌کارگیری تمامی ظرفیت‌های خود از پاسخگویی به نیازهای طبیعی و جسمانی یا فطری و معنوی انسان‌ها باز می‌ماند.

۳۳ گزینه ۳ پاسخ صحیح است. هر جهان اجتماعی بنا به هویت خود، با نوع خاصی از هویت اخلاقی و روانی افراد سازگار است و زمینه‌ی پیدایش و رشد همان هویت را فراهم می‌آورد.

جهان اجتماعی خودباخته به روش تقلیدی عمل می‌کند و ارتباطش را با فرهنگ و تاریخ خود از دست می‌دهد، بنابراین نه می‌تواند فرهنگ گذشته‌ی خود را تداوم ببخشد یا گسترش دهد و نه می‌تواند آن‌را رها کند و از آن بگذرد. جهان معنوی دو نوع توحیدی و اساطیری دارد.

۳۴ گزینه ۳ پاسخ صحیح است.

۱- در دیدگاه مستشرقان، هویت فرهنگی جوامع اسلامی، توحیدی یا حتی اساطیری نیست بلکه سکولار و دنیوی است.

۲- فرهنگ قرون وسطی شناخت از راه عقل و تجربه را پذیرفته بود.

۳- فرهنگ‌های سلطه و استکبار محکوم به سرنوشتی محتوم هستند.

۳۵ گزینه ۲ پاسخ صحیح است. الف: جامعه مال‌اندوزی / ب: جامعه سرفرازی / ج: جامعه خوش‌گذرانی

۳۶ گزینه ۴ پاسخ صحیح است. اگر نظام سیاسی از ارزش‌ها و آرمان‌های فرهنگی دور شود، زمینه‌ی تعارضات، تزلزل و بحران‌های فرهنگی و هویتی ایجاد می‌شود.

پیامد روشنگری در قرن‌های ۱۹ و ۲۰، دانش ابزاری است که ویژگی این روشنگری، نفی عقل و وحی و حس‌گرایی است. پلیس مثالی از پدیده اجتماعی است.

۳۷ گزینه ۱ پاسخ صحیح است. مجموعه سازوکارهایی برای اعمال سیاست‌های جهان اجتماعی وجود دارد، نظام سیاسی را شکل می‌دهد. پیامدهای ارادی کنش، خودشان کنش هستند و باید کنشگری، آنها را انجام دهد. فردی سلام می‌کند، پاسخ دادن یا پاسخ ندادن سلام او پیامد ارادی کنش او محسوب می‌شود که به ارادهٔ جواب‌دهندهٔ سلام، وابسته است. طبق دیدگاه فارابی، حکومتی که توسط اکثریت به شیوه انسان محور براساس فضیلت‌های انسانی سازمان می‌یابد، «جماعیه» نام دارد.

۳۸ گزینه ۲ پاسخ صحیح است. نظام فرهنگی و نظام سیاسی بر یکدیگر تأثیر می‌گذارند. نظام فرهنگی عقاید، ارزش‌ها و اصول حاکم بر نظام سیاسی را تعیین می‌کند و اگر عملکرد نظام سیاسی در جهت عقاید و ارزش‌های فرهنگی جامعه باشد، نظام فرهنگی اقتدار نظام سیاسی را نیز تأمین می‌کند؛ اما اگر نظام سیاسی به دلایل داخلی و یا تحت تأثیر و فشار عوامل خارجی، از اصول و ارزش‌های فرهنگی خود عدول کند، نظام فرهنگی اقتدار نظام سیاسی را کاهش می‌دهد (تأثیر نظام فرهنگی بر نظام سیاسی). از طرف دیگر، نظام سیاسی نیز اگر به ارزش‌های فرهنگی جامعه وفادار بماند، با استفاده از مدیریت سیاسی خود، به بسط و توسعهٔ فرهنگ کمک می‌کند و اگر از ارزش‌ها و آرمان‌های فرهنگی دور شود، زمینهٔ تعارضات، تزلزل و بحران‌های فرهنگی و هویتی را پدید می‌آورد (تأثیر نظام سیاسی بر نظام فرهنگی). هرگاه قدرت برای رسیدن به هدفی معین سازمان پیدا کند، سیاست پدید می‌آید. زیرا سیاست، اعمال قدرت سازمان یافت برای دستیابی به هدفی معین است. ارسطو حکومتی را که در آن اکثریت مردم براساس حقیقت و فضیلت حضور و فعالیت دارند، جمهوری (پولیتی) می‌خواند.

۳۹ گزینه ۳ پاسخ صحیح است. گسترش جهان اجتماعی از طریق گسترش فرهنگ و معانی آن صورت می‌گیرد. هر عاملی که در گسترش فرهنگ و معانی مؤثر باشد در بسط هویت جهان اجتماعی اثرگذار است. راه گسترش هر فرهنگ، شناختن (اندیشیدن)، پذیرفتن و عمل کردن به آن است. شناختن و عمل کردن صرفاً از عهدهٔ افراد و اعضای جهان اجتماعی برمی‌آید. اعضای جهان اجتماعی حامل و عامل فرهنگ و معانی آن هستند. هر چه عاملان و حاملان یک فرهنگ و معانی آن بیشتر باشند آن فرهنگ بسط بیشتری می‌یابد. به همین ترتیب افزایش جمعیت یک جهان اجتماعی به منزلهٔ گسترش فرهنگ و معانی آن است و کاهش جمعیت یک جهان اجتماعی نیز به منزلهٔ محدود شدن گسترهٔ آن است که می‌تواند زمینه‌ساز بسط و تسلط جهان‌های اجتماعی دیگر باشد.

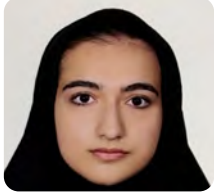
۴۰ گزینه ۲ پاسخ صحیح است.

۴۱ گزینه ۳ پاسخ صحیح است. هجوم اقتصادی به ایران تاریخی طولانی دارد و در ادوار مختلف از سوی استعمارگران غربی به صورت‌های مختلفی دنبال شده است. این کار در زمان قاجار با تلاش برای اخذ امتیازات مختلف مانند امتیاز روپتر و رژی و ... در دوره‌ی پهلوی از طریق تاراج نفت، فروش جنگ‌افزار و کالاهای مصرفی و صنایع مونتاژ و تخریب بنیان‌های تولید ملی به ویژه روح خودباوری ملت ایران انجام شد.

۴۲ گزینه ۲ پاسخ صحیح است. قلمرو واقعی و آرمانی جهان اجتماعی به روی یک‌دیگر گشوده‌اند و مرز آن‌ها براساس عمل (نه نگرش) مردم تغییر می‌کند. اولین شرط بقای هر جامعه، جمعیت (نه اقتصاد) آن است. به دیدگاه پایبند به اندیشه‌های سیاسی (نه اقتصادی) مارکس، مارکسیسم می‌گویند.

۱	۱	۲	۳	۴
۲	۱	۲	۳	۴
۳	۱	۲	۳	۴
۴	۱	۲	۳	۴
۵	۱	۲	۳	۴
۶	۱	۲	۳	۴
۷	۱	۲	۳	۴
۸	۱	۲	۳	۴
۹	۱	۲	۳	۴
۱۰	۱	۲	۳	۴
۱۱	۱	۲	۳	۴
۱۲	۱	۲	۳	۴
۱۳	۱	۲	۳	۴
۱۴	۱	۲	۳	۴
۱۵	۱	۲	۳	۴
۱۶	۱	۲	۳	۴
۱۷	۱	۲	۳	۴
۱۸	۱	۲	۳	۴
۱۹	۱	۲	۳	۴
۲۰	۱	۲	۳	۴
۲۱	۱	۲	۳	۴
۲۲	۱	۲	۳	۴
۲۳	۱	۲	۳	۴
۲۴	۱	۲	۳	۴
۲۵	۱	۲	۳	۴
۲۶	۱	۲	۳	۴
۲۷	۱	۲	۳	۴
۲۸	۱	۲	۳	۴
۲۹	۱	۲	۳	۴
۳۰	۱	۲	۳	۴
۳۱	۱	۲	۳	۴
۳۲	۱	۲	۳	۴

۳۳	۱	۲	۳	۴
۳۴	۱	۲	۳	۴
۳۵	۱	۲	۳	۴
۳۶	۱	۲	۳	۴
۳۷	۱	۲	۳	۴
۳۸	۱	۲	۳	۴
۳۹	۱	۲	۳	۴
۴۰	۱	۲	۳	۴
۴۱	۱	۲	۳	۴
۴۲	۱	۲	۳	۴



مهديس رفيعی

اعضای مصنوعی و وسایل کمکی  
علوم پزشکی ایران



شایان جعفری

دندانپزشکی  
علوم پزشکی بندرعباس



نرگس مردانی

پرستاری  
علوم پزشکی ایران



یاسینا نوروزی

پزشکی  
جندی شاپور



هانیه مصدق

پرستاری  
آزاد نیشابور



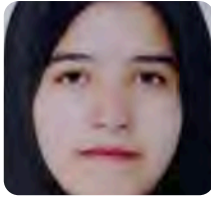
مهشید فاطمی

پزشکی  
علوم پزشکی کاشان



مبینا گودرزی

تکنولوژی اتاق عمل  
علوم پزشکی سبزوار



مأده نظری

تکنولوژی اتاق عمل  
علوم پزشکی گرگان



ابوالفضل حسینی ارسون

دندانپزشکی  
علوم پزشکی رشت



محمدحسین نظری

پزشکی  
علوم پزشکی همدان



زهرا حمدي

علوم آزمایشگاهی  
علوم پزشکی دزفول



ابراهیم هناره

دندانپزشکی  
علوم پزشکی ارومیه



هستی عباسلو

هوشبری  
علوم پزشکی رفسنجان



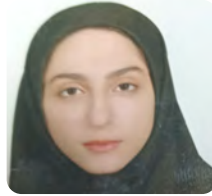
سارا مرادی

پرستاری  
دانشگاه آزاد واحد شهرکرد



شنتیا زمانی

دندانپزشکی  
علوم پزشکی شهید بهشتی



نگار دلاوری

پرستاری  
آزاد رشت



سحر درخشان

پزشکی  
آزاد نجف آباد



پریسا سادات موسوی

زیست شناسی سلولی و مولکولی  
دانشگاه تهران



سوگند تیموری

پزشکی  
علوم پزشکی کرمانشاه



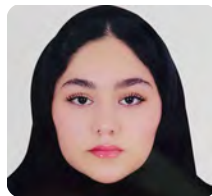
محدثه خان محمدی

تکنولوژی اتاق عمل  
علوم پزشکی زنجان



محمدصفا مارمائی

پزشکی  
علوم پزشکی گرگان



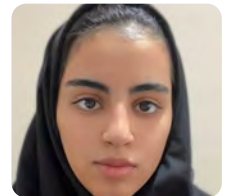
ملیکا ابراهیمی نژاد

دندانپزشکی  
آزاد بروجرد



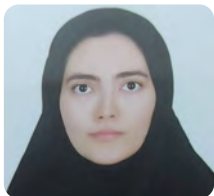
الینا بصیری

تکنولوژی اتاق عمل  
علوم پزشکی همدان



فاطمه حبیبی

پزشکی  
علوم پزشکی سمنان



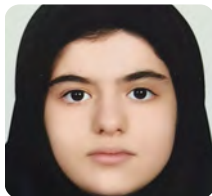
فاطمه محمد رحیمی

پرستاری  
دانشگاه آزاد اسلامی واحد مرند



زینب رنجبر

پرستاری  
آزاد اسلامی واحد ساری



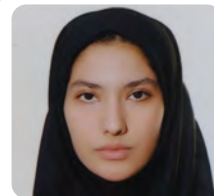
بهار اسلامی

پزشکی  
علوم پزشکی رشت



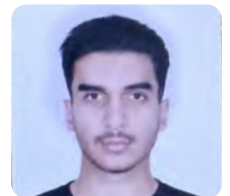
محمدامین متین

پزشکی  
علوم پزشکی دزفول



فاطمه شریفی پیرکوهی

فیزیوتراپی  
دانشگاه علوم پزشکی جندی شاپور



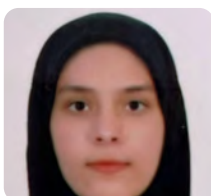
محمدفرحان کریمی

پرستاری  
علوم پزشکی بابل



نرگس کلیج

پزشکی  
علوم پزشکی سمنان



شایان جعفری

کار درمانی  
علوم توانبخشی و سلامت اجتماعی تهران



فاطمه میرزایی

پزشکی  
علوم پزشکی زنجان



محمدرضا اسپرچانی

پزشکی  
دانشگاه آزاد اسلامی واحد زاهدان



مینو رسولی

پزشکی  
علوم پزشکی شیراز



ساناز جعفری

علوم تغذیه  
علوم پزشکی اصفهان



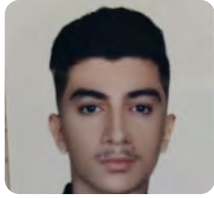
فاطمه علی پناه

پزشکی  
علوم پزشکی مازندران



الهه غلامپور

پزشکی  
علوم پزشکی مازندران



عرشیا نادری

پزشکی  
آزاد اسلامی واحد نجف آباد



هانیه اعتمادی

پرستاری  
دانشگاه آزاد اسلامی واحد ساری



زهرا حمدی

پزشکی  
علوم پزشکی زنجان



سحر قنبری

داروسازی  
علوم پزشکی کرمان



سجاد قویدل

مهندسی صنایع  
دانشگاه صنعتی اصفهان



نرگس دهاقین

داروسازی  
علوم پزشکی همدان



امیرعلی جهانشاهی

داروسازی  
علوم پزشکی مازندران



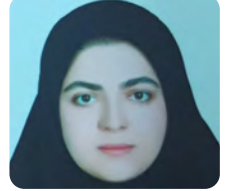
فاطمه رحمانی

دندانپزشکی  
علوم پزشکی زنجان



پارمیس یوسفی

پرستاری  
دانشگاه آزاد اسلامی واحد مرند



فرناز اقایبی

پرستاری  
علوم پزشکی کاشان



محمد اکبری

مهندسی برق  
دانشگاه صنعتی اصفهان



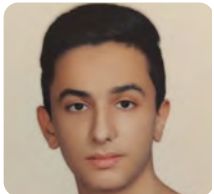
ثنا شریفی

آمار  
دانشگاه علامه طباطبایی تهران



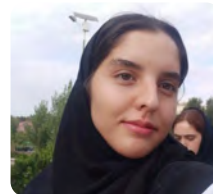
سوگند احمدی

مهندسی نفت  
دانشگاه شیراز



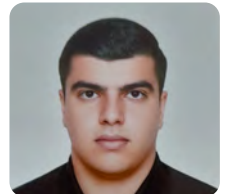
علی فتاح

مهندسی صنایع  
دانشگاه یزد



مهتاب سلیمی

ریاضیات و کاربرد ها  
دانشگاه الزهراء(س)



عرشیا شفیع زاده

مهندسی برق  
شهید باهنر کرمان



مهسا یاری

بیم سنجی  
دانشگاه شهید بهشتی تهران



محمد شیرزایی

مهندسی مکانیک  
دانشگاه فردوسی مشهد



ماهان استرکی

مهندسی شیمی  
دانشگاه صنعت نفت آبادان



یاس سنجرانی

مهندسی مکانیک  
دانشگاه کاشان



کوثر صحتی

مهندسی معماری  
دانشگاه خوارزمی تهران



حمید رضا بهزادی

مهندسی مکانیک  
دانشگاه صنعتی شریف



مهلا الهی

مهندسی علم و مواد  
دانشگاه صنعتی نوشیروانی بابل



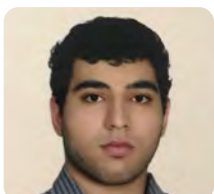
محمد هادی تاجیکی

مهندسی مکانیک  
دانشگاه شهید رجایی



آرمن دارابی

مهندسی مکانیک  
دانشگاه قم



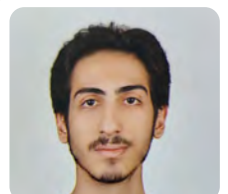
حامد لاوی

مهندسی شیمی  
صنعتی نوشیروانی بابل



مبینا مروتی

حسابداری  
دانشگاه تهران



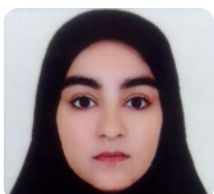
محمد حسن نوابی

مهندسی مکانیک  
دانشگاه بوعلی همدان



ساره کریمی

اقتصاد  
دانشگاه خوارزمی تهران



مبینا رودنی

حسابداری  
دانشگاه زاهدان



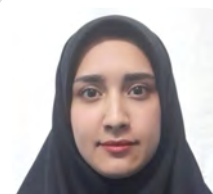
زینب میرزائی

حسابداری  
دانشگاه اراک



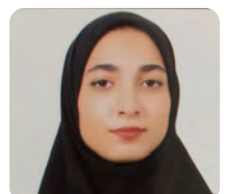
ایلید پورمهدی

سینما  
دانشگاه دامغان



فهیمه امیری مقدم

نوازندگی موسیقی جهانی  
دانشگاه تهران



نگار مشهدی

عکاسی  
دانشگاه سمنان